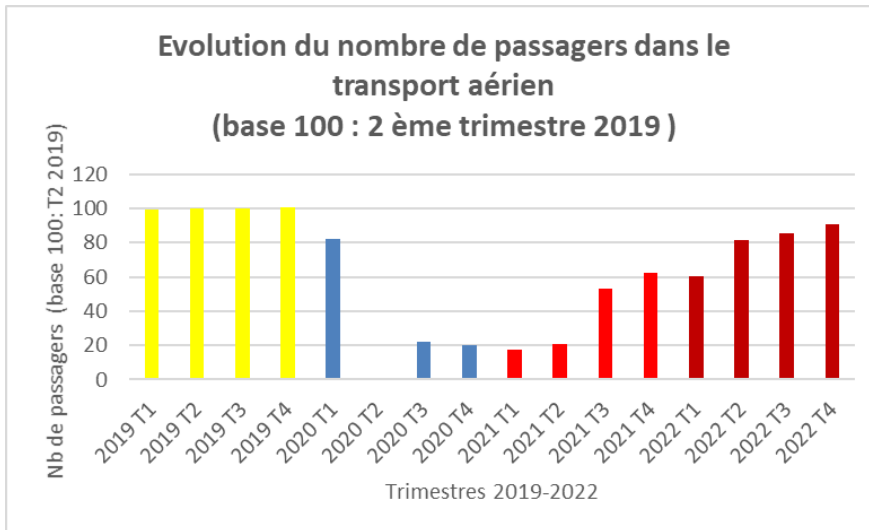


# Bilan 2022 de la qualité de service des transports de voyageurs en France

Matthieu Landerouin

25 juillet 2023

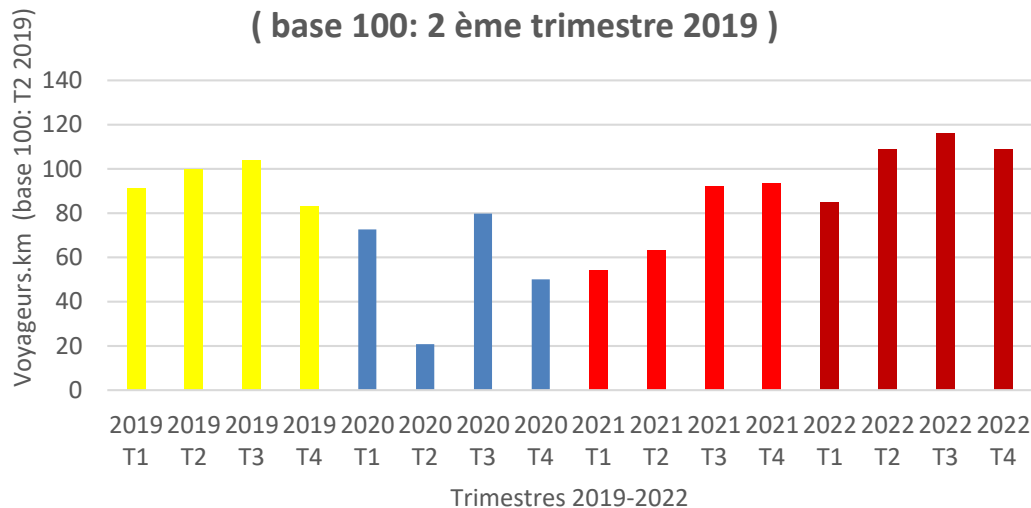
- ❑ Année marquée par la fin des restrictions sanitaires et un retour à un trafic et à un nombre de circulations se rapprochant du niveau de 2019
- ❑ Evolution du trafic des différents modes de transports au cours de l'année 2022<sup>1</sup>
  - trafic aérien n'a pas retrouvé son niveau d'avant crise: il ne représente que 80,6% du niveau de 2019 mais il est en hausse par rapport à 2021 de 40,6%



1: Sources : SDES pour les services ferroviaires ; DGAC (indicateur tendanCiel) pour le secteur aérien

- Croissance du trafic ferroviaire en France (+10,7% par rapport à 2019, + 37,9% par rapport à 2021)
  - Croissance du trafic voyageurs TGV (+ 10,6% par rapport à 2019)
  - Baisse du trafic voyageurs d'Intercités (-23,1%)
  - Croissance du trafic voyageurs TER (+23%)
- Croissance du trafic en Ile de France:
  - -17,9% pour les Transiliens SNCF
  - -7,2% pour les RER RATP
  - -10,6% pour les métros RATP

Evolution du nombre de voyageurs.km dans le transport ferroviaire de voyageurs ( base 100: 2 ème trimestre 2019 )



## ❑ Bilan climatique de l'année 2022 en France<sup>1</sup>

- Année 2022 = la plus chaude en France métropolitaine depuis le début du XXème siècle
  - 4 tempêtes importantes en février et en avril ayant notamment touché les Hauts de France, la Normandie et la Nouvelle Aquitaine
  - 3 épisodes de canicule: du 15 au 19 juin puis du 12 au 25 juillet ainsi que du 31 juillet au 13 août, avec des conséquences sur le trafic ferroviaire
  - Des chutes de neiges importantes le 14 décembre

## ❑ Principaux mouvements sociaux ayant impacté la qualité de service dans les transports en 2022

- Aérien <sup>2</sup> :
  - En Europe : grève des pilotes Ryanair qui a notamment touché les aéroports de Marseille, Bordeaux, Toulouse ainsi que Beauvais
- Ferroviaire :
  - Nombreux mouvements locaux
  - Mouvements de grèves nationaux assez important le weekend du 3-4 décembre et du 24-25 décembre 2022 qui ont affecté la circulation des Intercités et des TGV: il s'agissait de mouvements de chefs de bords

<sup>1</sup> Source : Météo France

<sup>2</sup>Source : Tourmag

# Rappel des indicateurs de suivi

## Seuils spécifiques de retard

Aérien	Ferroviaire					TCU d'IdF
	Internationaux	TGV, Intercités			TER	
		Durée ≤ 1h30	1h30 < Durée ≤ 3h	Durée > 3h		
>15min	>15min	>5min	>10min	>15min	>5min	>5min

Rq : Les seuils sont stricts et relatifs aux minutes entières, arrondies par défaut (ie : « >15min » ⇔ « ≥16min »)

## Seuils spécifiques d'annulation

- Aérien et TGV : < 3j
- Intercités et TER : < la veille à 16h

## Spécificité des indicateurs AQST

- Les annulations font référence aux trains annulés dans le cas où ils n'ont pu arriver jusqu'à leur terminus (≠ « trains x km » qui tiennent compte des annulations et circulations partielles)

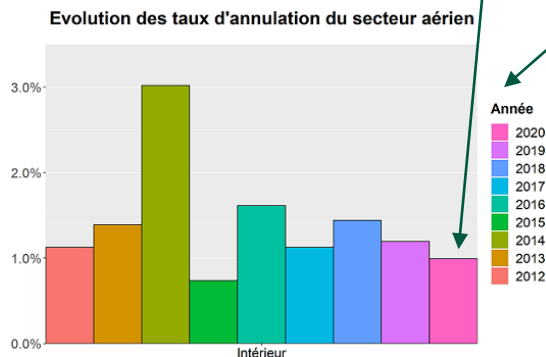
## Limites des indicateurs :

- Déprogrammation de certains trains dans le cas d'un « plan de transport adapté ». Ces trains ne sont donc plus considérés comme annulés si l'annonce a respecté la limite de préavis
- Effet de seuil des retards
- Données issues des partenaires qui les collectent selon leur mode de recueil

# Aérien

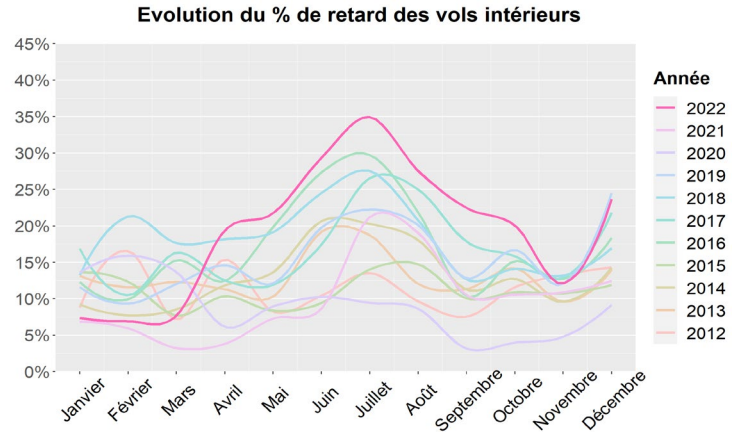
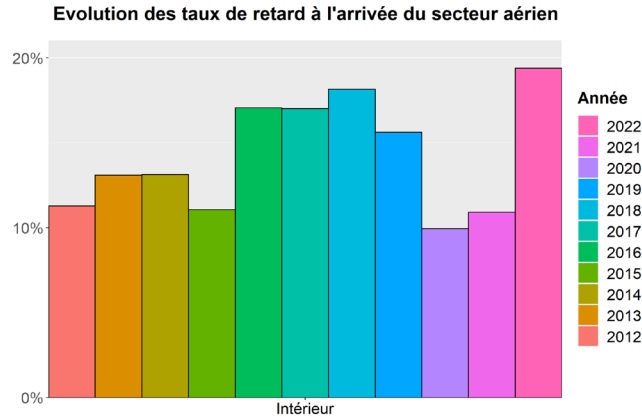
❑ Taux d'annulation de l'aérien

**Pas de données, il ne peut pas être calculé. Les données s'arrêtent en 2020 comme on peut voir sur le graphique ci-dessous alors que nous sommes retournés à une situation proche de celle qui prévalait avant le Covid-19. Les comparaisons intermodales air-fer (ponctualité + annulations) n'ont donc pu être effectuées.**



☐ Liaisons intérieures (France métropolitaine) en 2020 :

↗ ↗ du taux de retard (19,5% en 2022 contre 10,9% en 2021 et 15,6% en 2019), pour un retard moyen des vols en retard en légère hausse par rapport à 2019 (46 min contre 44 min en 2019 et 41 min en 2021).





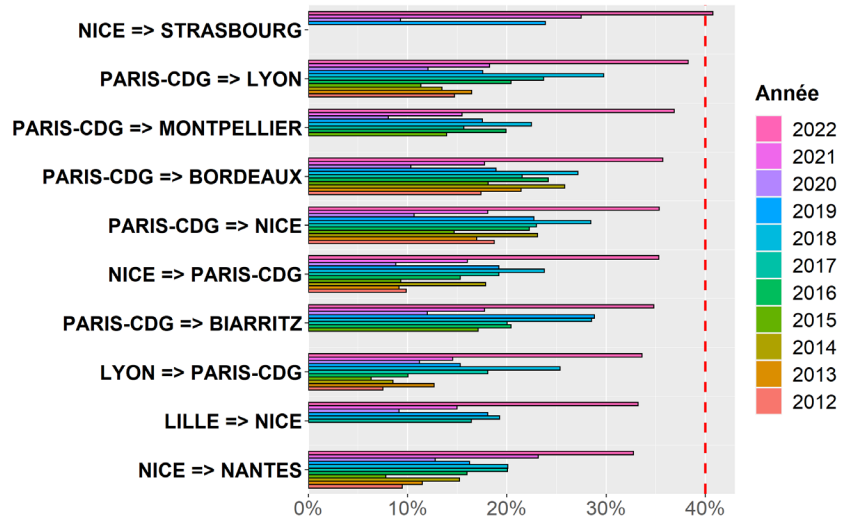
## ☐ Liaisons les moins ponctuelles :

- 4 liaisons transversales comme en 2021 alors qu'en 2019 seules les liaisons radiales faisaient partie de celles qui était le plus en retard
- 1 liaison dépasse le seuil préoccupant de 40%

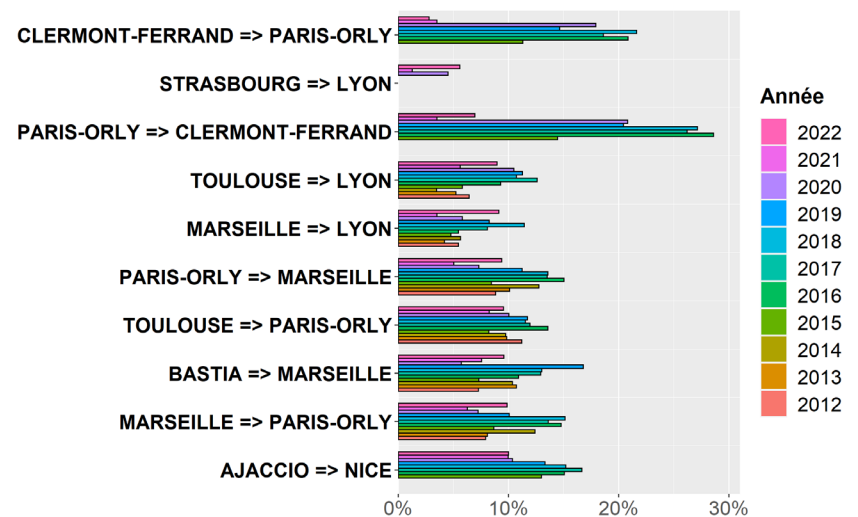
## ☐ Liaisons les plus ponctuelles :

- Autant de liaisons radiales que de liaisons transversales
- Plus faible taux inférieur à 5% contrairement à 2019

Les plus forts taux de retard des vols intérieurs



Les plus faibles taux de retard des vols intérieurs

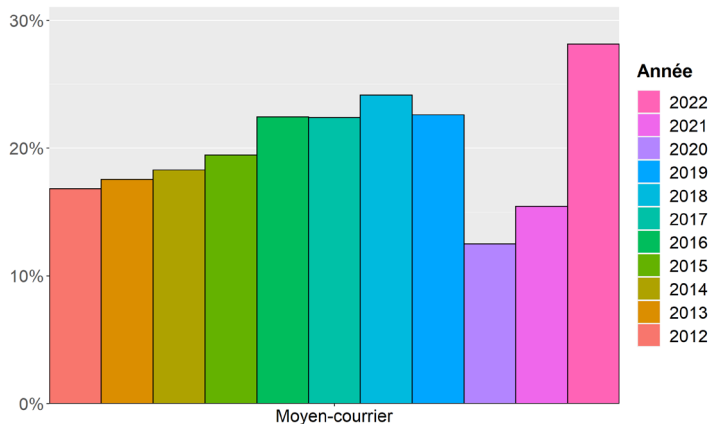


Rq : Des liaisons sont régulièrement intégrées par la DGAC aux liaisons suivies par l'AQST ce qui peut expliquer le manque d'historique de données pour certaines liaisons

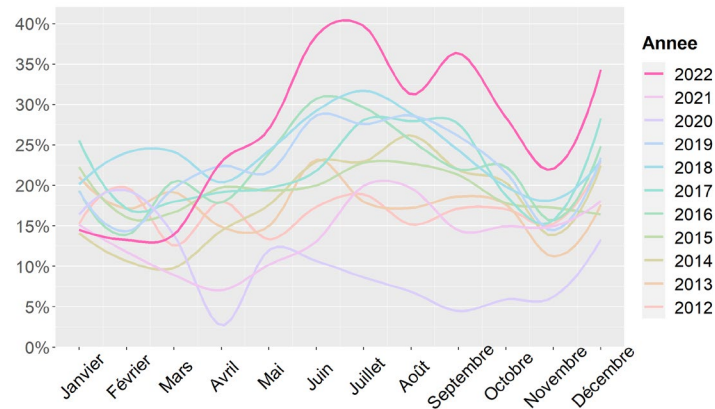
## ☐ Liaisons moyen-courriers en 2022 :

↗ du taux de retard (28,1% contre 15,4% en 2021 et 22,6% en 2019), pour un retard moyen des vols en retard en hausse à 46 min, contre 40min en 2021 et 44 min en 2019. Fort pic de retard pendant l'été notamment en juillet.

Evolution des taux de retard à l'arrivée du secteur aérien



Evolution du % de retard des vols moyen-courriers

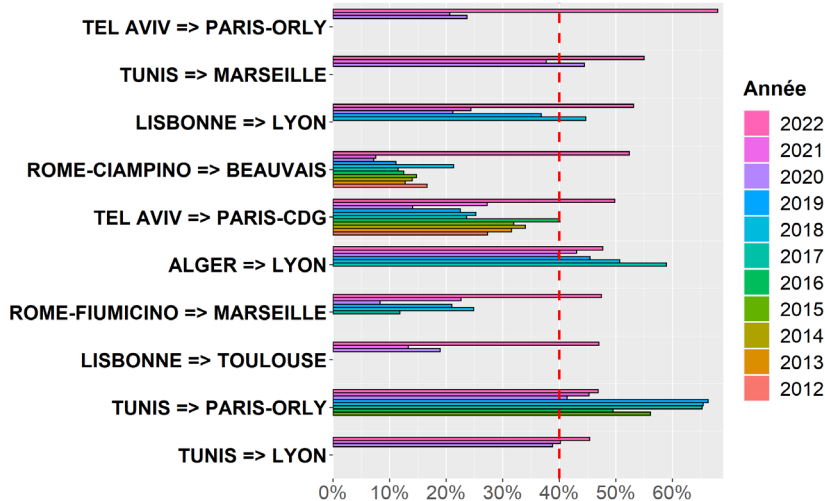


# Aérien – Vols moyen-courriers

## ☐ Liaisons les moins ponctuelles :

- Forte représentation des liaisons avec l'Afrique ainsi que vers d'autres destinations Européennes
- 14 liaisons dépassent en 2022 le seuil préoccupant de 40% de retard, contre 2 en 2019 et 6 en 2021

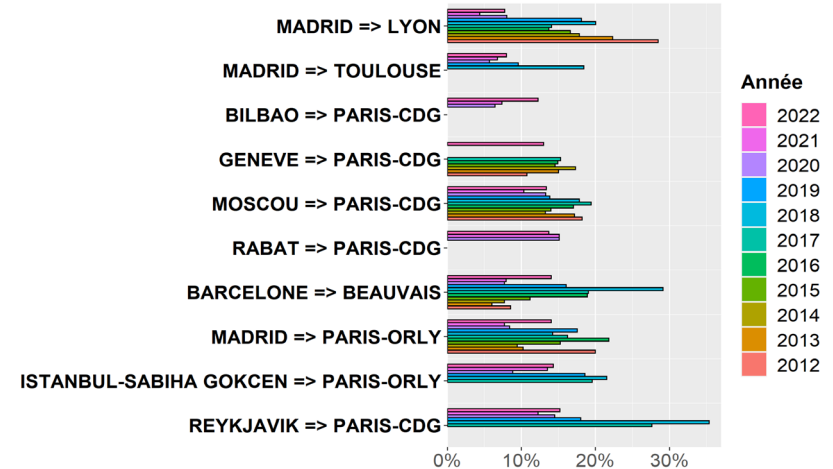
Les plus forts taux de retard des vols moyen-courriers



## ☐ Liaisons les plus ponctuelles :

- Liaisons avec des grandes métropoles européennes
- Seulement 2 liaisons en dessous du seuil de 10% et aucune avec un taux inférieur à 5%

Les plus faibles taux de retard des vols moyen-courriers

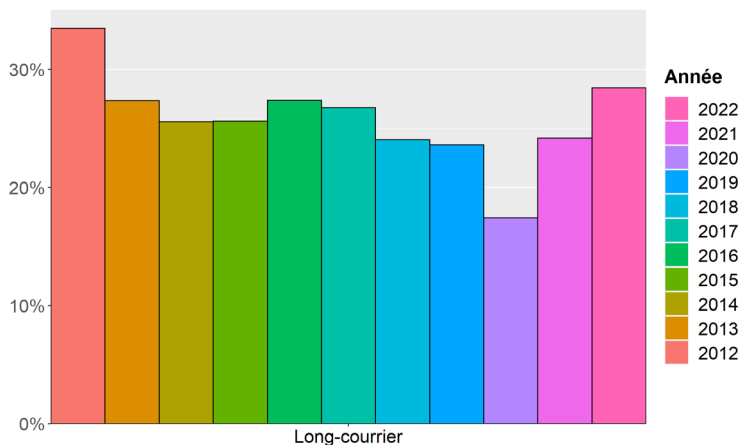


Rq : Des liaisons sont régulièrement intégrées par la DGAC aux liaisons suivies par l'AQST ce qui peut expliquer le manque d'historique de données pour certaines liaisons

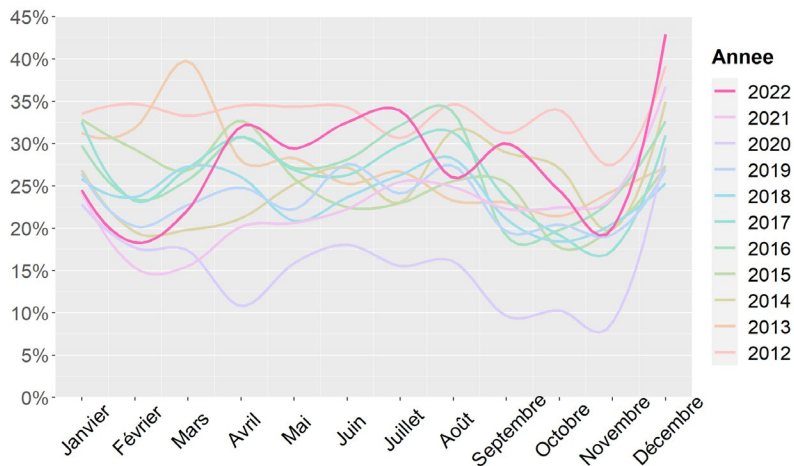
☐ Liaisons long-courriers (y compris liaisons avec l'Outre-mer) en 2022 :

Légère ↗ du taux de retard par rapport à 2019 ou 2021: 28,4% contre 24,2% en 2021 et 23,6% en 2019, pour un retard moyen en légère hausse: 47 min contre 51 min.

Evolution des taux de retard à l'arrivée du secteur aérien



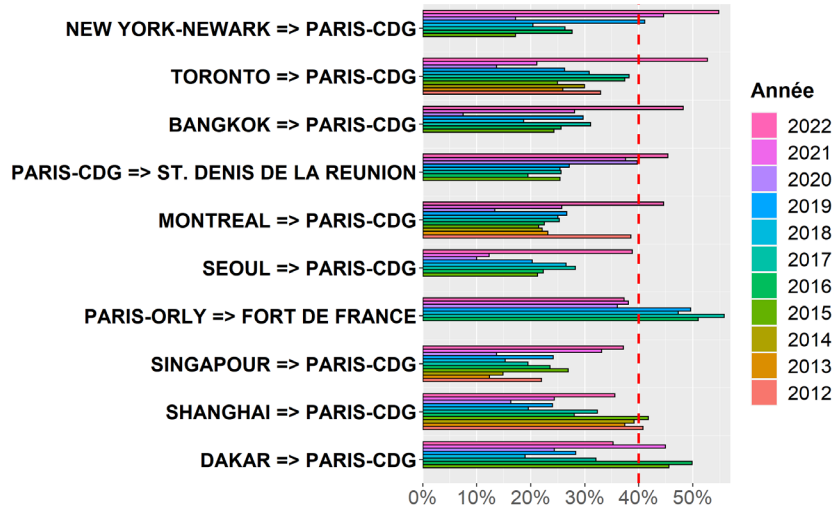
Evolution du % de retard des vols long-courriers



## ☐ Liaisons les moins ponctuelles :

- Moins de liaisons avec l'Outre-mer, amélioration de la ponctualité pour ces liaisons
- 5 liaisons dépassent le seuil des 40% de retard

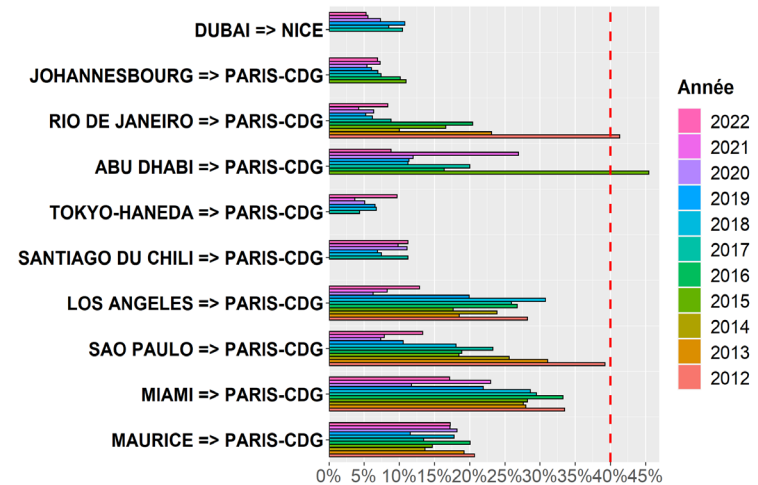
Les plus forts taux de retard des vols long-courriers



## ☐ Liaisons les plus ponctuelles :

- Liaisons vers Paris
- Peu de liaisons en dessous du seuil de 10%

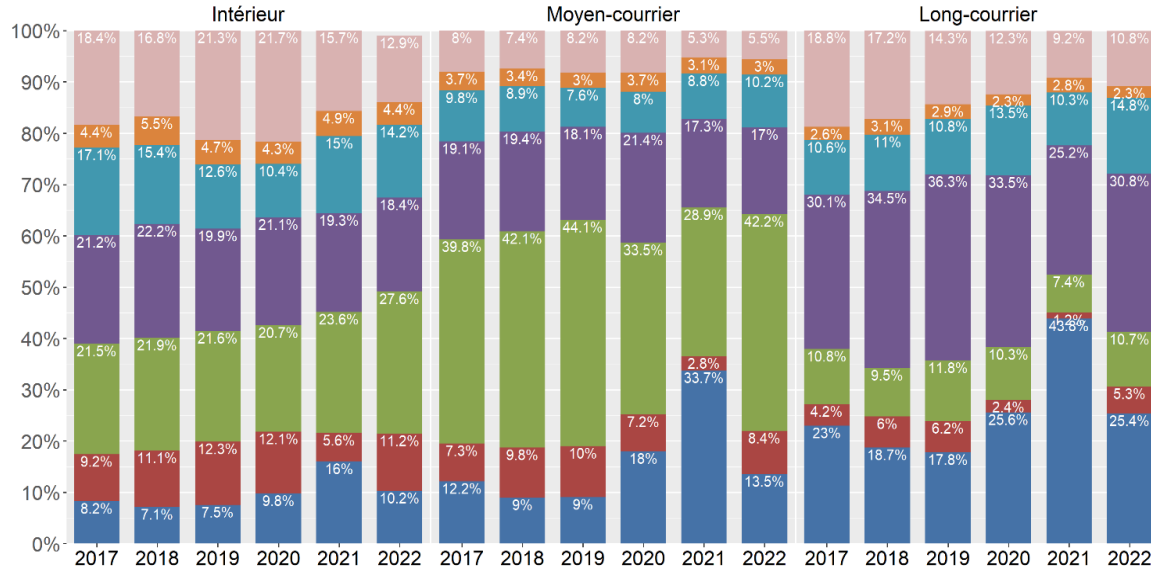
Les plus faibles taux de retard des vols long-courriers



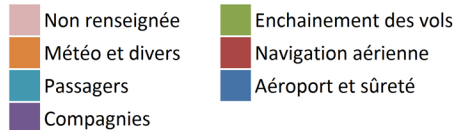
Rq : Des liaisons sont régulièrement intégrées par la DGAC aux liaisons suivies par l'AQST ce qui peut expliquer le manque d'historique de données pour certaines liaisons

# Aérien – Causes des retards

Répartition des causes des retards au départ



Causes



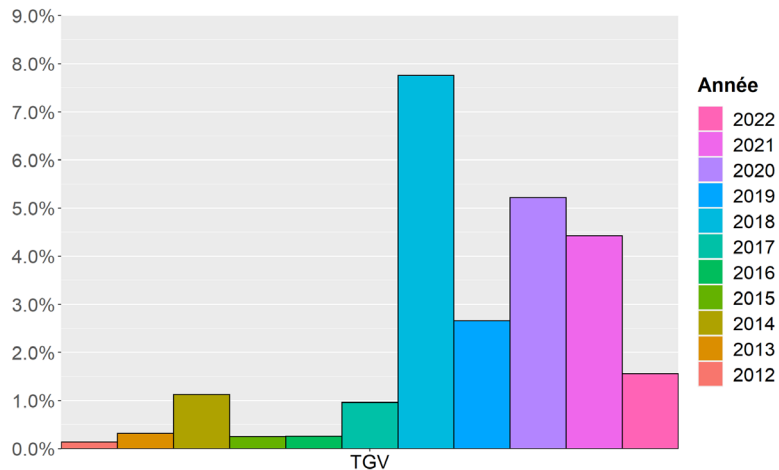
- Cause « enchaînement des vols » :
  - En hausse par rapport à 2021 du fait de la hausse de trafic
- Cause « compagnies » :
  - 1<sup>ère</sup> cause de retard des vols long-courriers. En hausse pour les vols long-courrier par rapport à 2021.
- Cause « aéroport et sûreté » :
  - En baisse par rapport à 2021 mais en hausse par rapport à 2019. Quelques mesures de contrôle aux frontières ont persisté.
- Cause « navigation aérienne » :
  - En hausse par rapport à 2021: elle retrouve son niveau pré-pandémique par rapport à 2021 pour tout les types de vols. Cela s'explique par la hausse du trafic.
- Cause « passagers » :
  - Globalement en hausse par rapport à 2021 ou 2019
- Causes « Météo et divers »
  - En hausse par rapport à 2022: elle retrouve son niveau pré-pandémique par rapport à 2021 pour tout les types de vols. Cela s'explique par la hausse du trafic.

# Ferroviaire longue distance

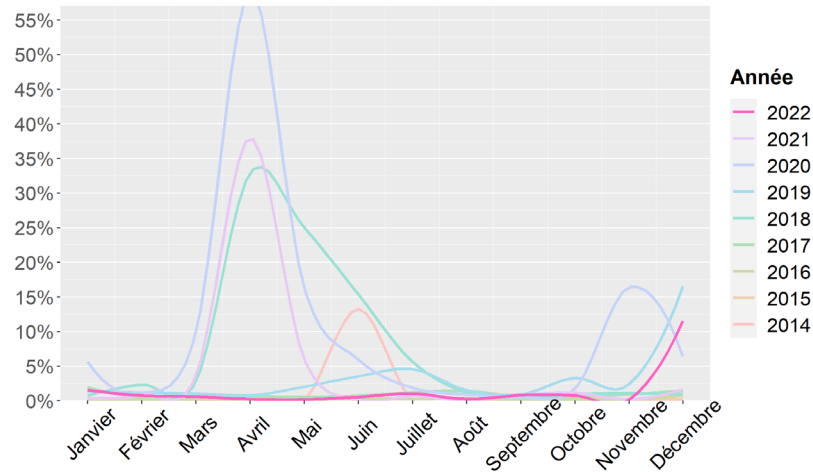
☐ Liaisons TGV en 2022 :

↘ du taux d'annulation (1,5% contre 2,7% en 2019 et 4,4% en 2021)

Evolution des taux d'annulation du secteur ferroviaire



Evolution mensuelle du % d'annulation des TGV





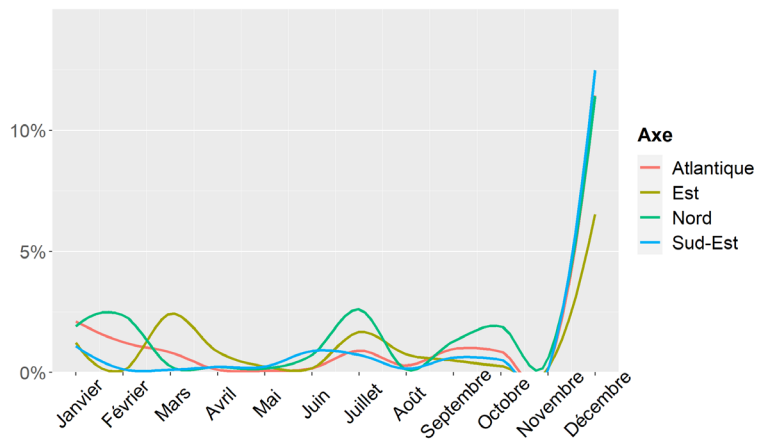
## Impact de la canicule de juillet 2022 sur la circulation des trains:

- La canicule a engendré de nombreuses annulations de TGV notamment lors du pont du 14 juillet. Impact important surtout sur l'axe Nord.

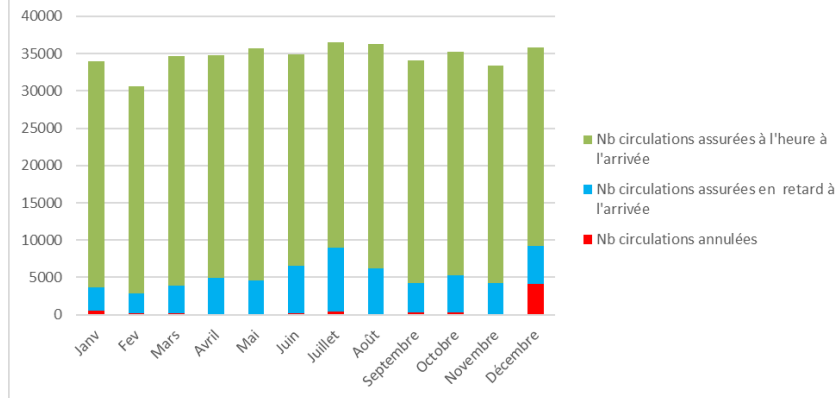
## Impact de la grève de décembre 2022:

- Très forte hausse des annulations à (J-3) en décembre pour l'ensemble des axes surtout sur l'axe Sud-Est avec un taux d'annulation de 12,5%.

Evolution du % d'annulation des TGV par axe



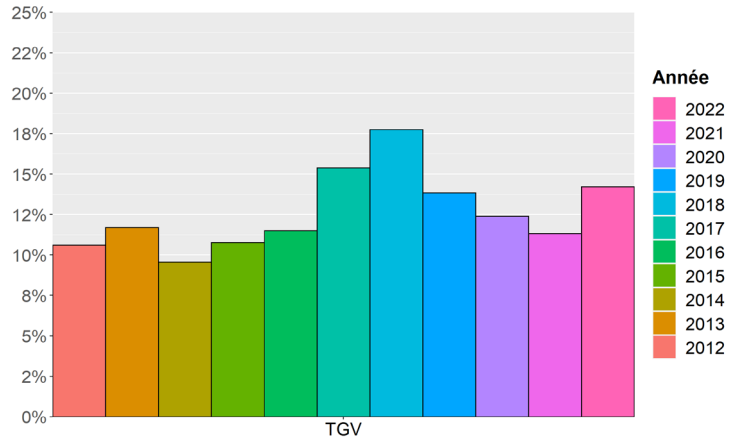
Evolution du nombre de circulations TGV annulées (J-3) assurées à l'heure et assurées en retard à l'arrivée en 2022



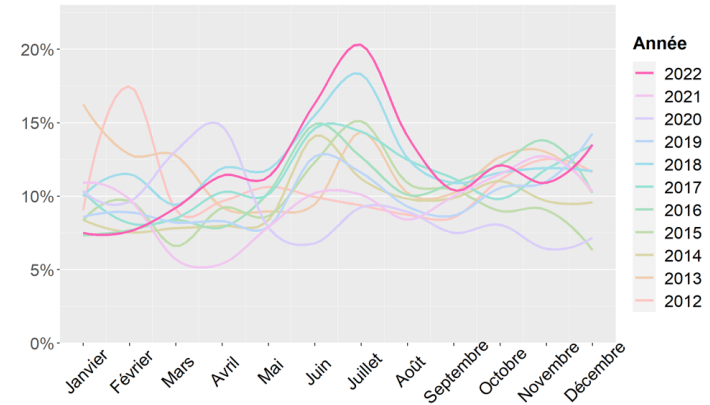
## ☐ Liaisons TGV en 2022 :

↗ du taux de retard (14,2% contre 13,8% en 2019) pour un retard moyen des trains retardés en hausse à 35 min (chiffre similaire à 2021) contre 32 min en 2019

Evolution du taux de retard à l'arrivée du secteur ferroviaire

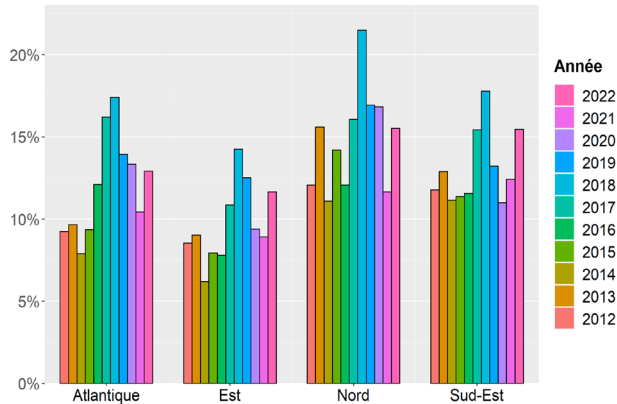


Evolution mensuelle du % de retard composite des TGV

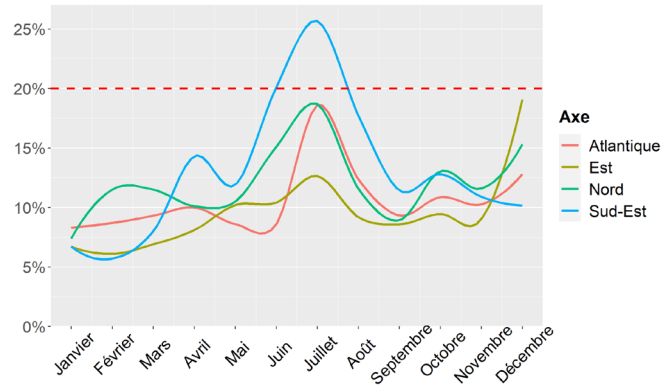


- ❑ Dégradation de la ponctualité de l'axe Nord en février
  - Impact des nombreuses tempêtes de la mi-février
- ❑ 🚧🚧 de la ponctualité pour l'axe Sud-Est en avril
- ❑ Pic de retard estival pour l'ensemble des axes mais particulièrement l'axe Sud-Est
  - Sans doute lié à un déclenchement de feu lié aux fortes chaleurs du 6 août 2022 dans le secteur d'Avignon
- ❑ Pic de retard notamment sur l'axe Est en décembre
  - Sans doute lié aux mouvements de grèves pendant le week-end de Noël

Evolution du taux de retard à l'arrivée par axe des TGV



Evolution mensuelle du % de retard composite des TGV par axe



# Liaisons TGV : Retards

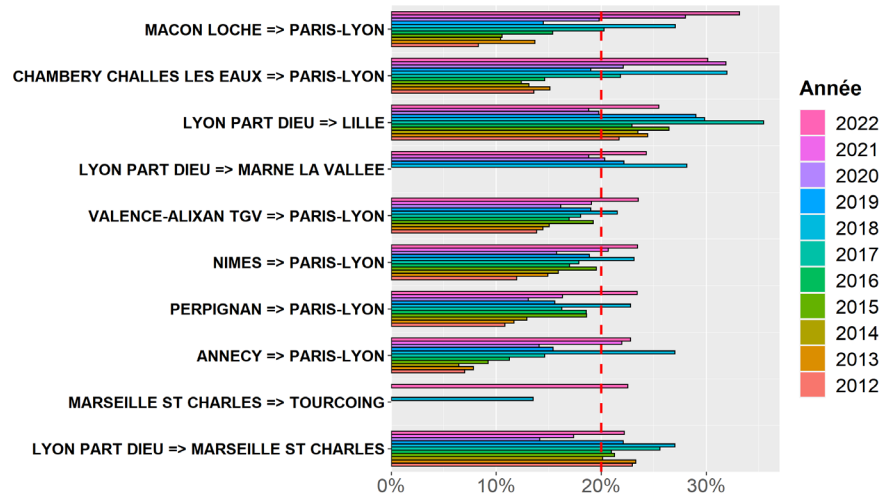
## ❑ Liaisons les moins ponctuelles :

- Liaisons de l'axe Nord et Sud-Est très représentées. Trajets à destination des gares parisiennes
- Niveaux de retard élevé: 2 destinations dépassent les 30% de retard

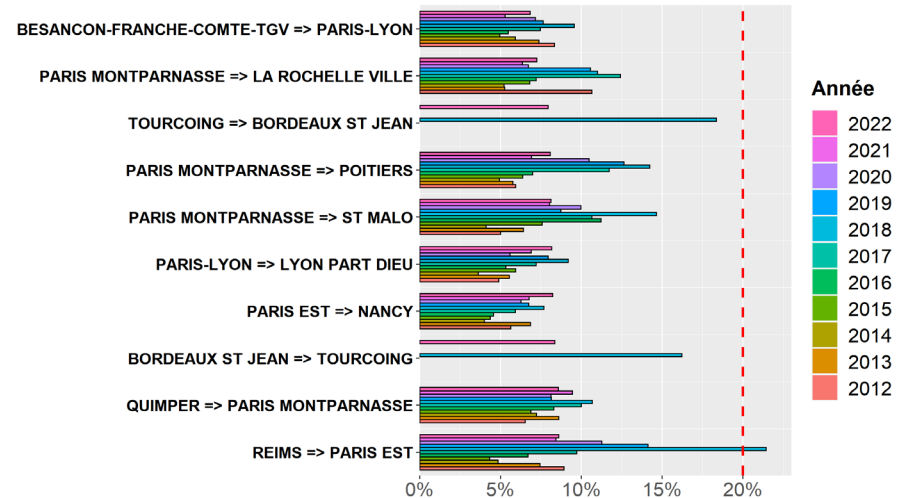
## ❑ Liaisons les plus ponctuelles :

- Principalement les liaisons vers l'Atlantique et Est
- Quelques liaisons de l'axe Sud-Est mais relativement peu fréquentés comme Besançon-Paris

Les plus forts taux de retard des TGV

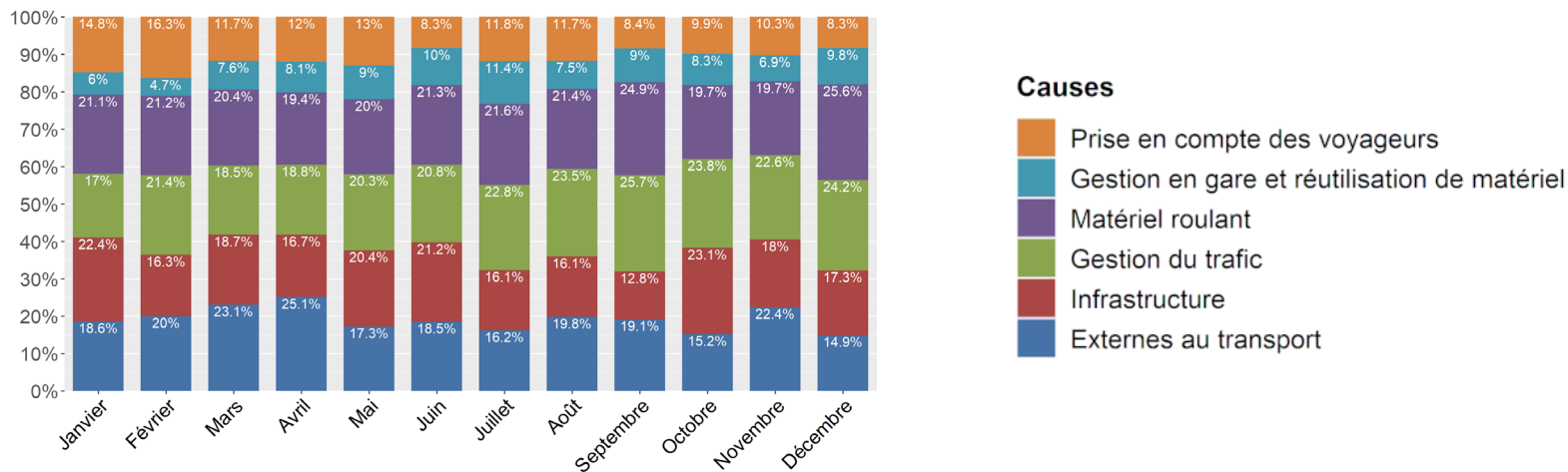


Les plus faibles taux de retard des TGV



- ❑ ↗ des retards liés à des causes externes aux transports entre février et avril, probablement à cause des conditions météorologiques (tempêtes, chutes de neiges...).
- ❑ Légère ↗ de la cause « gestion du trafic » pendant le deuxième semestre. Sans doute lié à la hausse du nombre de passagers.
- ❑ ↗ de la cause « Infrastructure » en janvier, juin et octobre.

Répartition des causes des retards des TGV



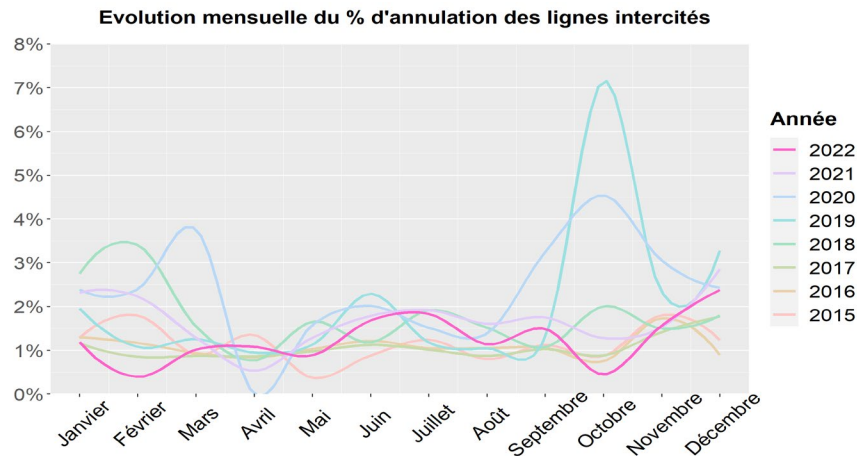
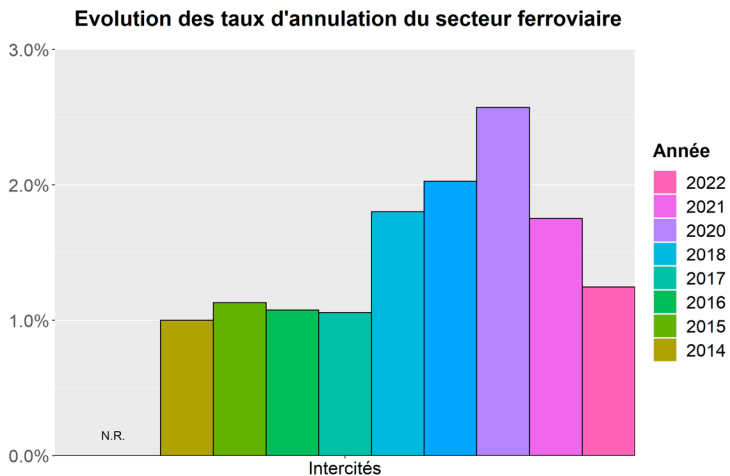
## Causes

- Prise en compte des voyageurs
- Gestion en gare et réutilisation de matériel
- Matériel roulant
- Gestion du trafic
- Infrastructure
- Externes au transport

## ☐ Liaisons Intercités en 2022 :

↘ du taux d'annulation (1,2% contre 2,0% en 2019)

- ☐ Pics d'annulation en juin et juillet durant la période estivale ainsi qu'en décembre : canicule + accident de trains de marchandises + grèves nationales 3-4 décembre

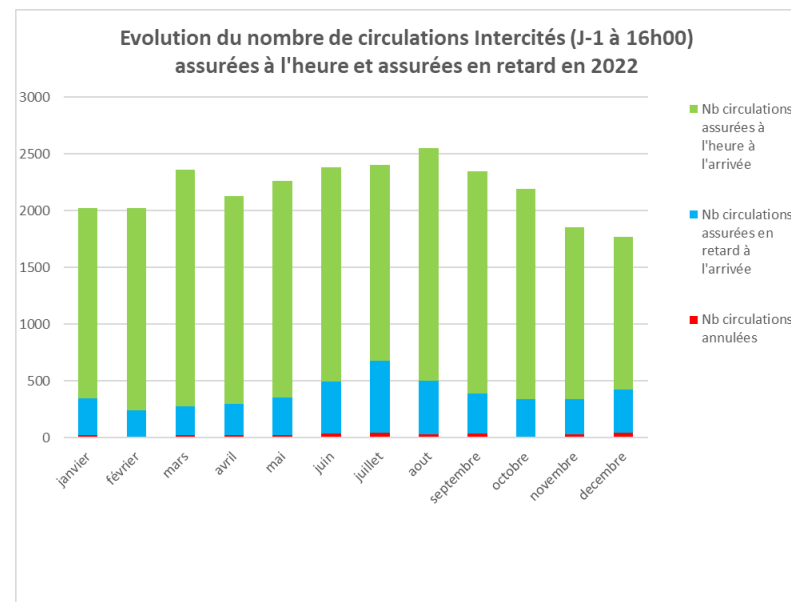
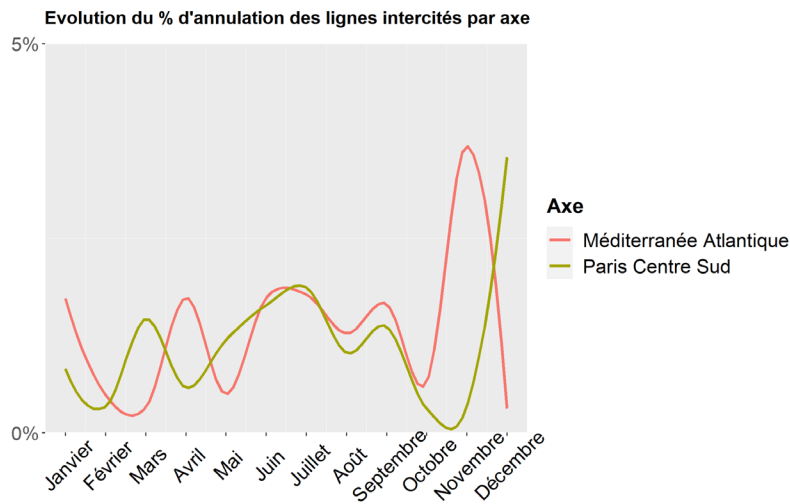


☐ Accident du déraillement de trains de marchandises sur la ligne Toulouse-Narbonne et Paris-Limoges fin 2022 :

- Impact sur les circulations des deux axes en novembre et décembre

☐ Impact de la canicule de juin-juillet sur les deux axes:

- ↗ du taux d'annulation sur les deux axes

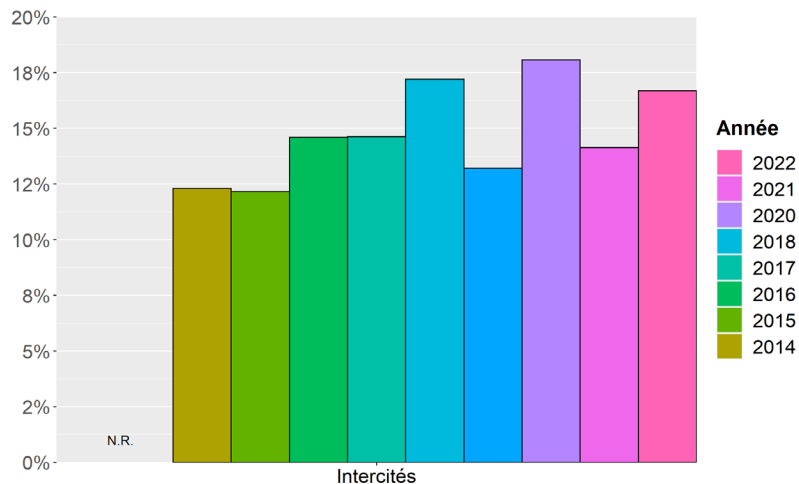


## ☐ Liaisons Intercités en 2022 :

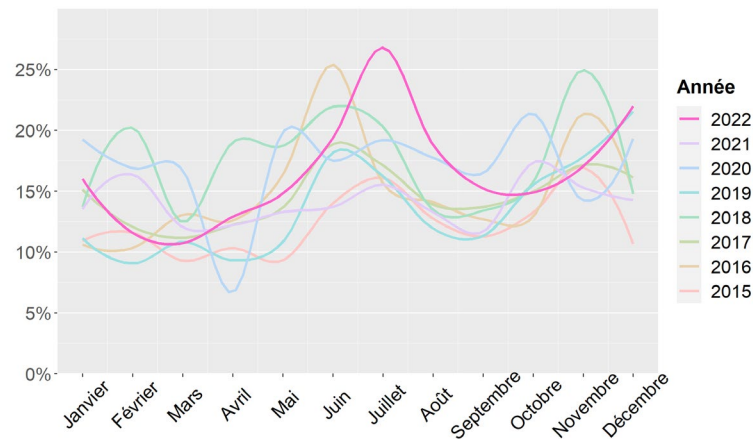
↗↗ du taux de retard (16,7% contre 13,2% en 2019 et 14,1% en 2021) pour un retard moyen des trains retardés en forte hausse à 53min contre 43min en 2019

## ☐ Le mois de juillet dépasse les 25% de retard

Evolution du taux de retard à l'arrivée du secteur ferroviaire



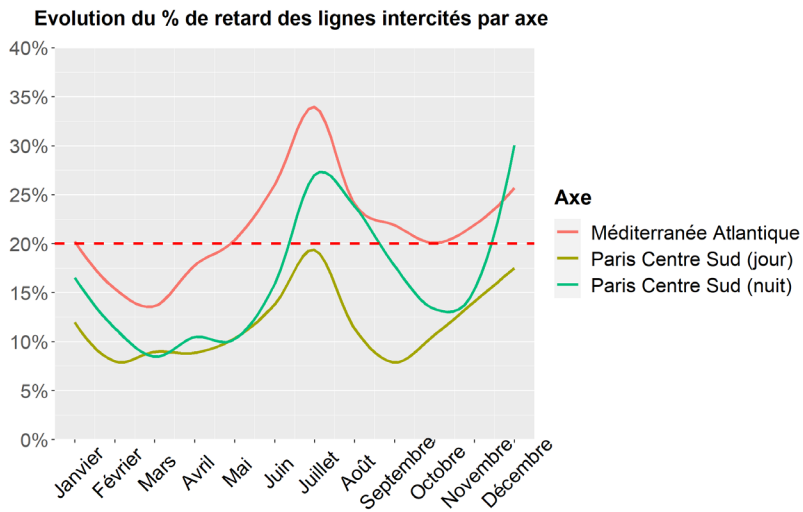
Evolution mensuelle du % de retard composite des lignes intercity





# Liaisons Intercités : Retards

- ❑ Dégradation de la ponctualité de l'axe « Méditerranée-Atlantique » en novembre-décembre 2022
  - Accident ferroviaire de la ligne Toulouse-Narbonne
- ❑ Pic de retards en décembre sur l'axe « Paris Centre Sud »
  - Conséquences de l'accident d'Issoudun + chutes de neige mi-décembre sur l'axe
- ❑ Pic de retards également durant l'été (période juin-août)
  - Conséquences des épisodes caniculaires



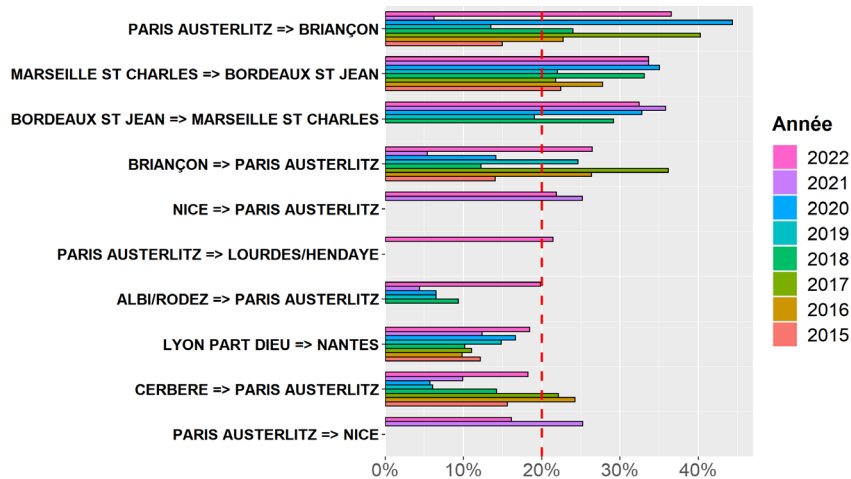
## ❑ Liaisons les moins ponctuelles :

- Liaisons radiales et transversales
- Certaines liaisons déjà présentes les années précédentes comme Bordeaux-Marseille
- 6 liaisons dépassent les 20% de retard

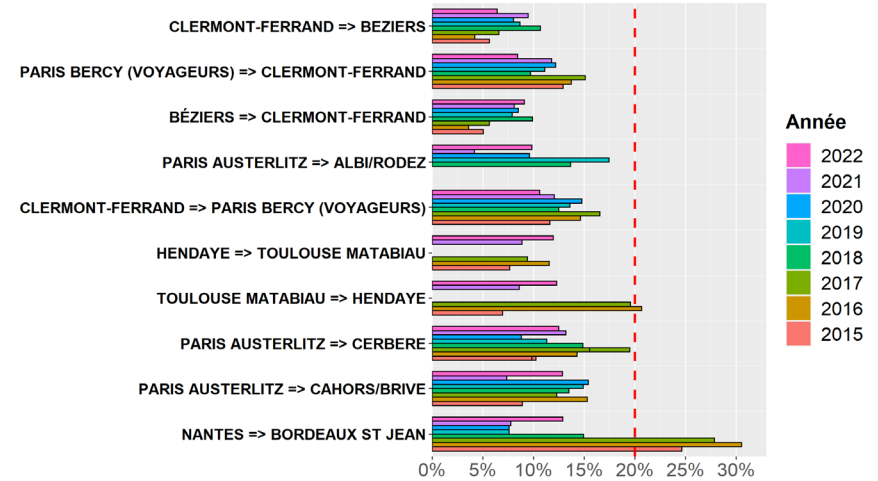
## ❑ Liaisons les plus ponctuelles :

- Nombreuses liaisons parcourant un kilométrage relativement faible
- Amélioration relative de la liaison Clermont-Paris
- Peu de liaisons en dessous de 10%

Les plus forts taux de retard des lignes intercités



Les plus faibles taux de retard des lignes intercités



## ☐ Causes de retards prépondérantes

- Causes « Infrastructure » (34%)
- Causes « Externes au transport » (26%)
- Causes « Gestion du trafic » (14%) en forte baisse

## Evolutions 2022/2021 par axes :

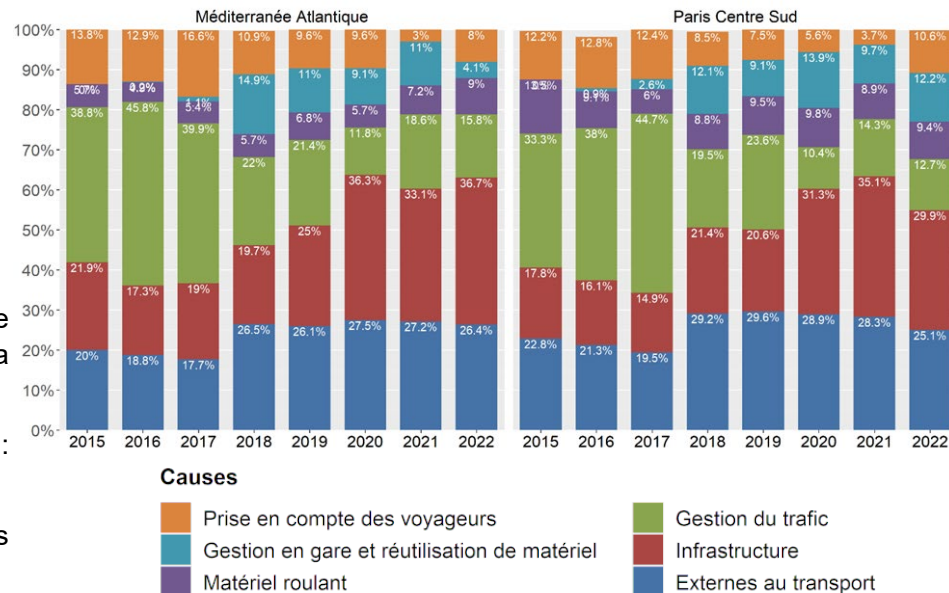
La proportion infrastructure reste stable.

↗ de la proportion des causes « Matériel roulant » : peut-être lié à une affluence plus importante et aux événements météo notamment la canicule

↗ de la proportion des causes « Prise en compte des voyageurs » : avec le retour des voyageurs, l'affluence a été compliqué à gérer

↗ de la proportion de la cause « Externes » pour les 2 axes Intercités de jour

Répartition des causes des retards des lignes intercités par axe



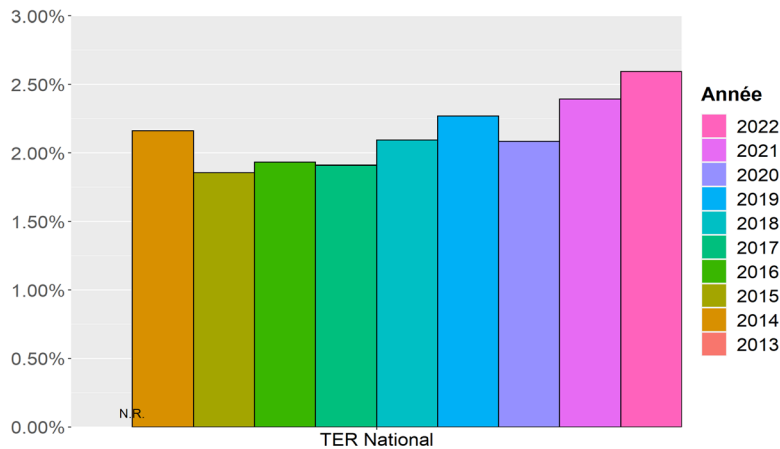
# Transports régionaux

## TER en 2022:

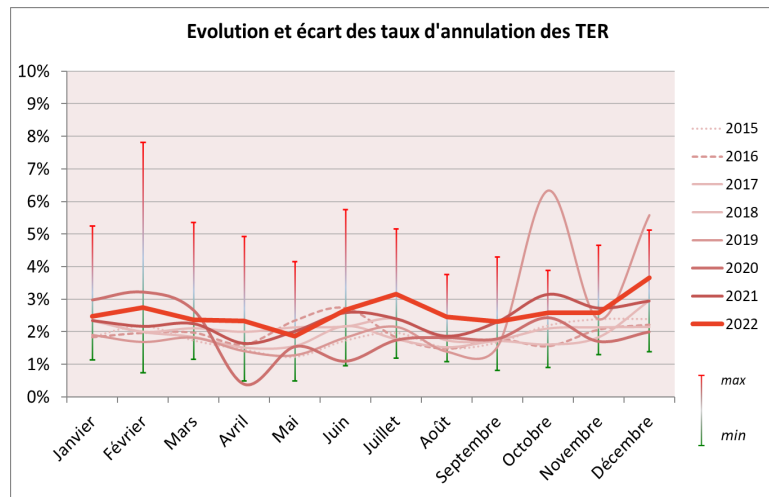
Légère ↗ du taux d'annulation (2,6% contre 2,3% en 2019 et 2,4% en 2021)

- ❑ Dégradation de la régularité (annulations) en juillet (épisodes de canicule et mouvements sociaux locaux) et décembre (épisodes neigeux ainsi que mouvements sociaux nationaux)

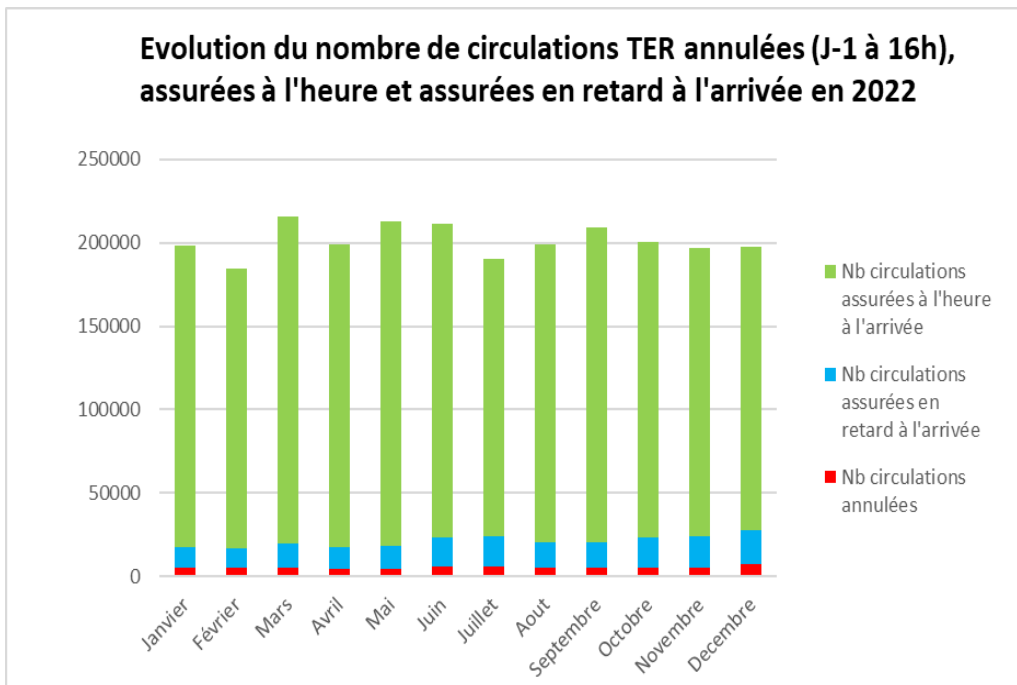
Evolution du taux d'annulation des TER



Evolution et écart des taux d'annulation des TER



- ❑ Déprogrammations importantes en février et durant l'été
  - Impact des tempêtes de février dans l'extrême Nord sur la circulation des TER

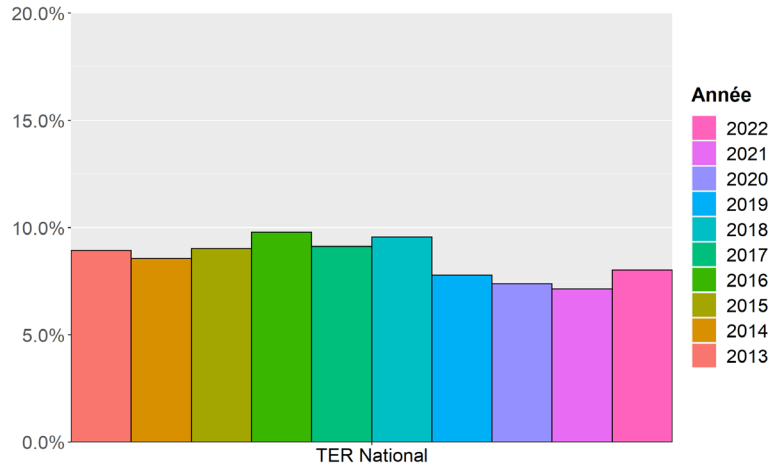


□ TER en 2022 :

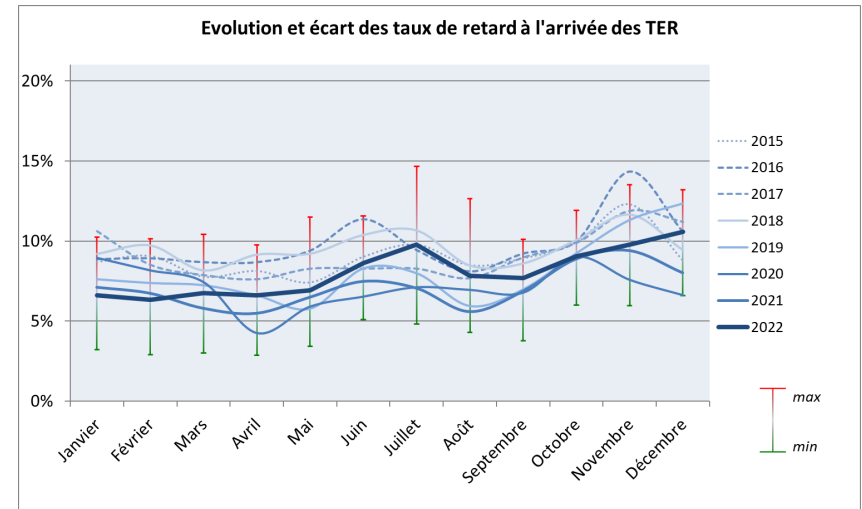
↗ du taux de retard (8,0% contre 7,8% en 2019 et 7,1% en 2021).

□ Dégradation de la ponctualité au mois de juillet et en décembre pour les mêmes raisons que le taux d'annulation

Evolution du taux de retard des TER



Evolution et écart des taux de retard à l'arrivée des TER

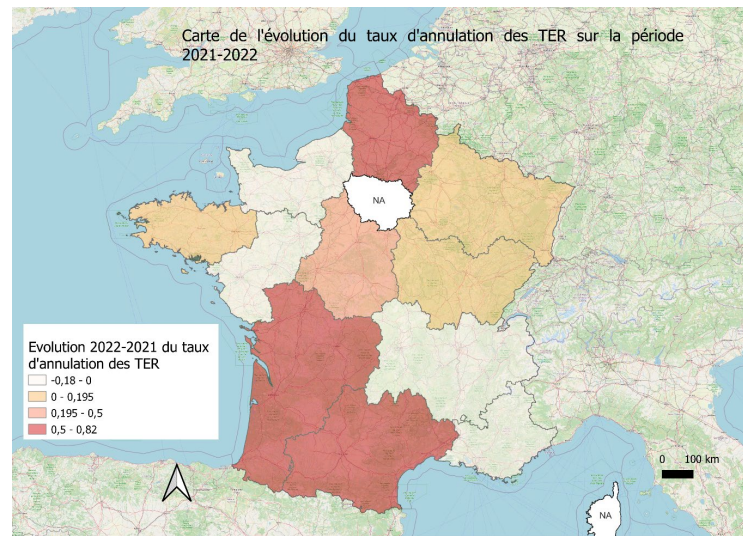
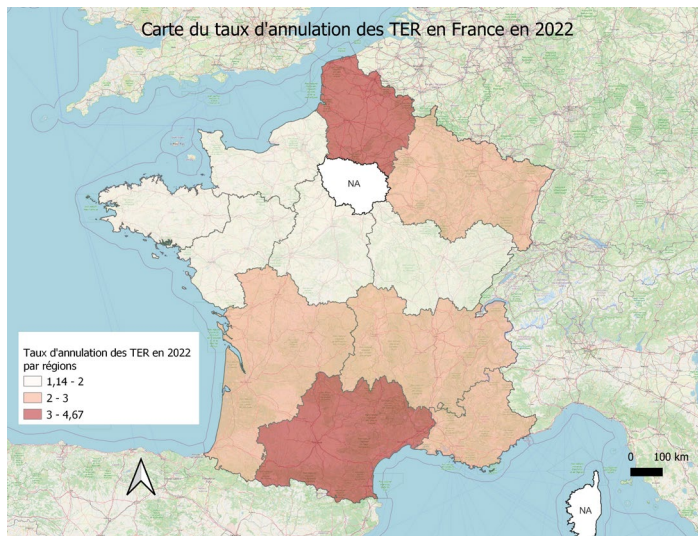


## ☐ Différences régionales fortes :

- De 1,1% en Bretagne à 4,7% en région Hauts-de-France (région touchée par des incidents liés à l'alimentation électrique et à des travaux ainsi que par des épisodes neigeux en avril et décembre)

## ☐ Annulations : ↗ PACA (-0,2 pts)

↗ Nouvelle Aquitaine (+0,8 pts)



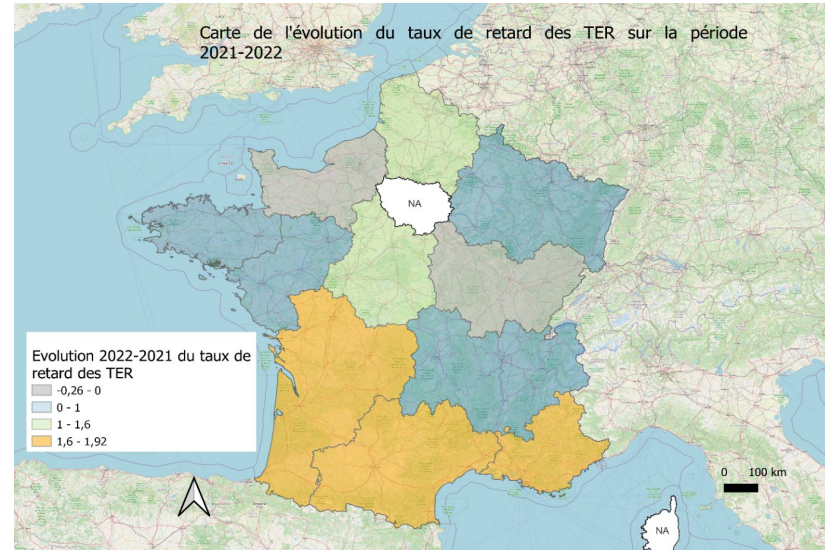
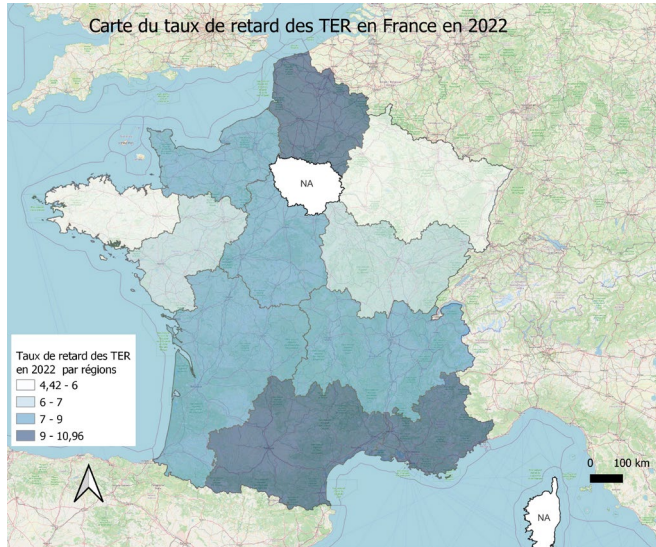


## ❑ Différences régionales fortes :

- De 4,4% en Bretagne à 11% pour la région Occitanie (mouvements de grèves, accident d'un train de marchandise de novembre, épisode de canicule)

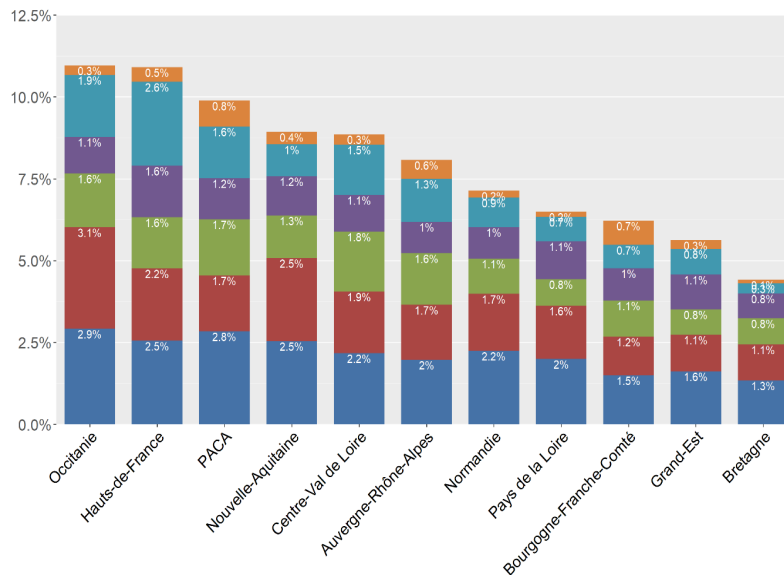
## ❑ Retards : Bourgogne Franche Comté (-0,26 points) et Normandie (-0,14 points). Normandie: ponctualité et régularité

  Nouvelle Aquitaine (+1,92 pts)



# TER : Retards

Répartition des causes des retards des TER  
par rapport au nombre de trains circulés



## Causes

- Prise en compte des voyageurs
- Gestion en gare et réutilisation de matériel
- Matériel roulant
- Gestion du trafic
- Infrastructure
- Externes au transport

# RER et Transilien en Ile de France

☐ Ponctualité voyageurs des RER et Transilien en ↗ par rapport à 2019 et en ↘ par rapport à 2021

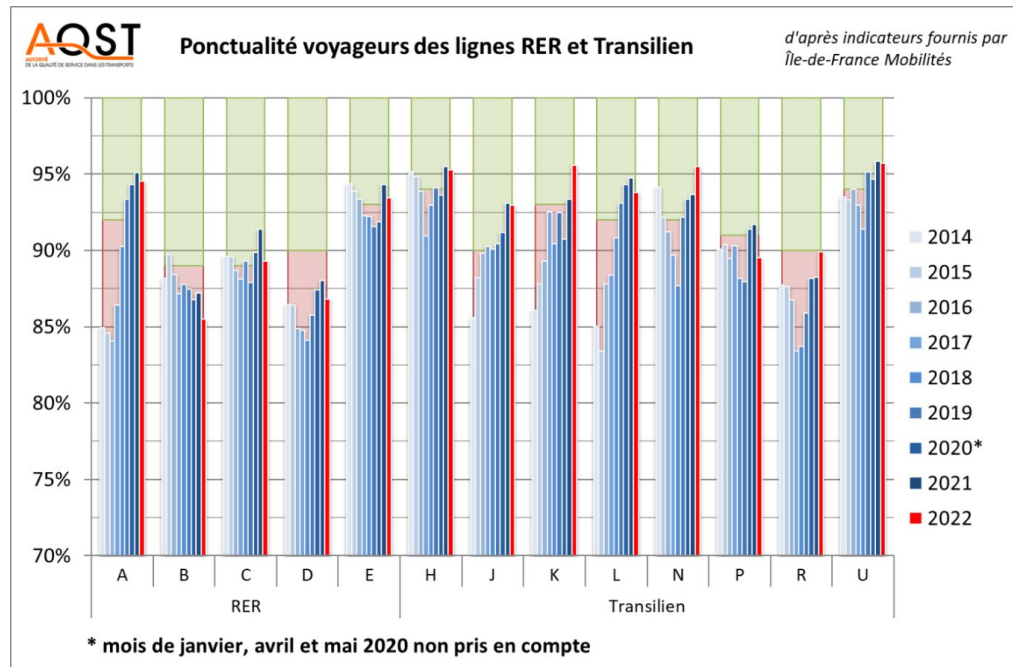
2019: ↗ de la ponctualité voyageurs sur les lignes RER sauf le B et sur les lignes K, J, N et R

↗ sur la ligne H (légère ↘ par rapport à 2021)

et légère ↗ pour les lignes L et U ( ↘ par rapport à 2021)

7 lignes atteignent l'objectif contractuel de ponctualité fixé par IDFM

↘ de la ponctualité voyageurs de la ligne B avec un taux préoccupant de 85,5%



**Rq :** Les nombres de voyageurs moyens sont ceux d'une période de référence antérieure à 2022 et antérieure à la période de la crise sanitaire.

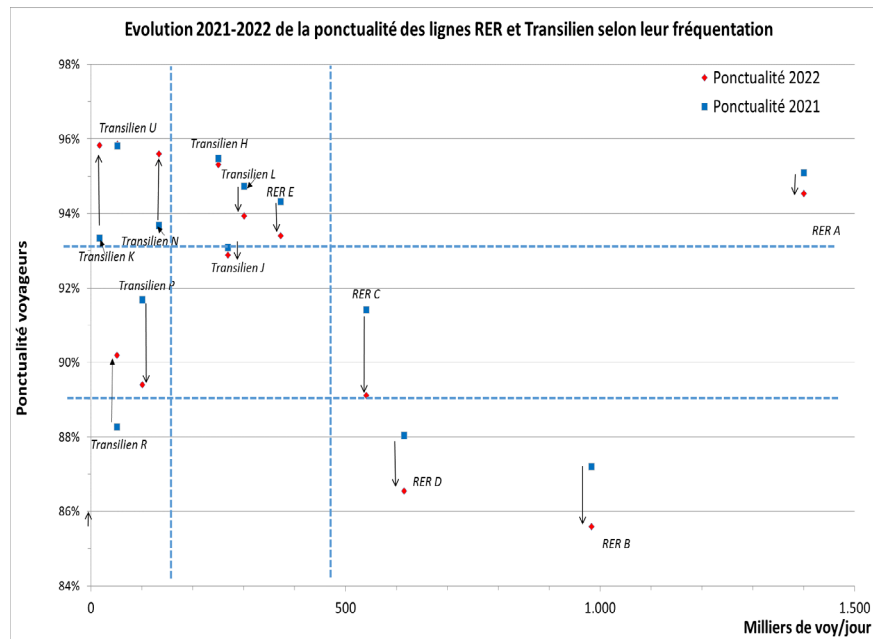
□ Différences importantes de fréquentation

RER D et surtout B : fort trafic et faible ponctualité

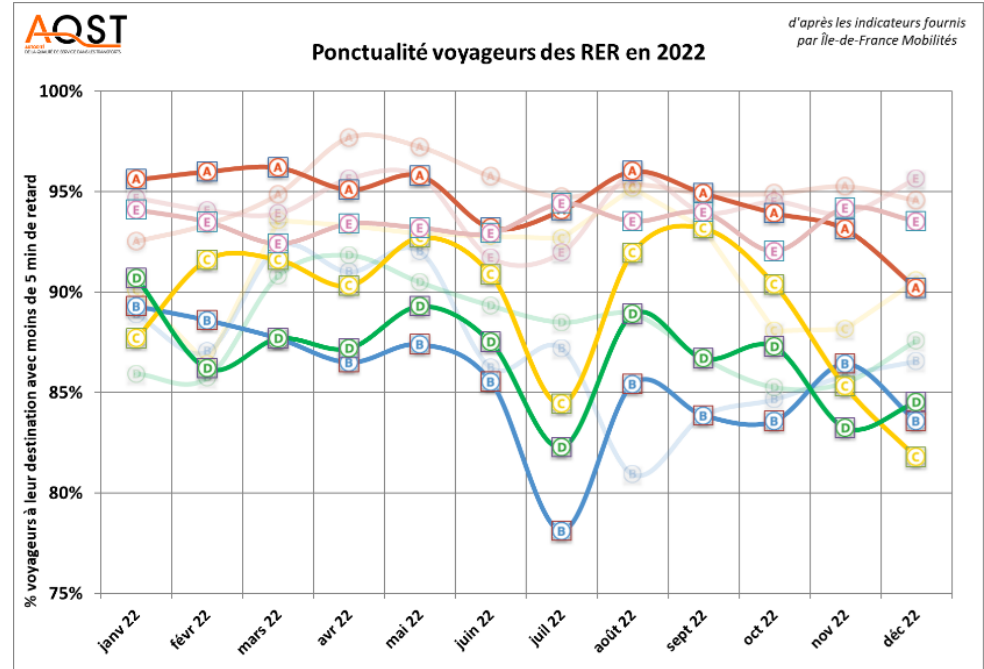
⇒ niveaux de non ponctualité préoccupants en 2022 pour ces 2 lignes mais amélioration pour le RER D

Niveaux de ponctualité élevée en 2022 pour les lignes U,N et H: hausse de ce critère pour la ligne N et stabilité pour les lignes U et H

Bon niveau de ponctualité pour le RER A malgré le trafic élevé



- ❑ Dégradation de la ponctualité globale des lignes en juin :
  - ⇒ Conséquences de la canicule, d'un mouvement de grève le 24 juin et d'un incident technique entre Vincennes et Noisy le Grand
- ❑ Chute de la ponctualité du RER D et B en juillet :
  - ⇒ Canicule du 12 au 19 juillet
  - ⇒ Intrusion de personnes circulant sur les voies affectant la circulation des RER A, C et B
- ❑ Chute de la ponctualité des RER en novembre-décembre :
  - ⇒ Episodes neigeux
  - ⇒ Mouvements de grèves observés entre le 7 et le 15 décembre
  - ⇒ D'autres mouvements de grèves en novembre
  - ⇒ Panne de signalisation à Vincennes et défaut d'alimentation électrique le 6 décembre ont impacté la circulation durant cette journée



❑ Très forte dégradation de la ponctualité de la ligne P en juin et juillet ainsi que de la ligne R:

⇒ Panne électrique à la gare de l'Est en juillet

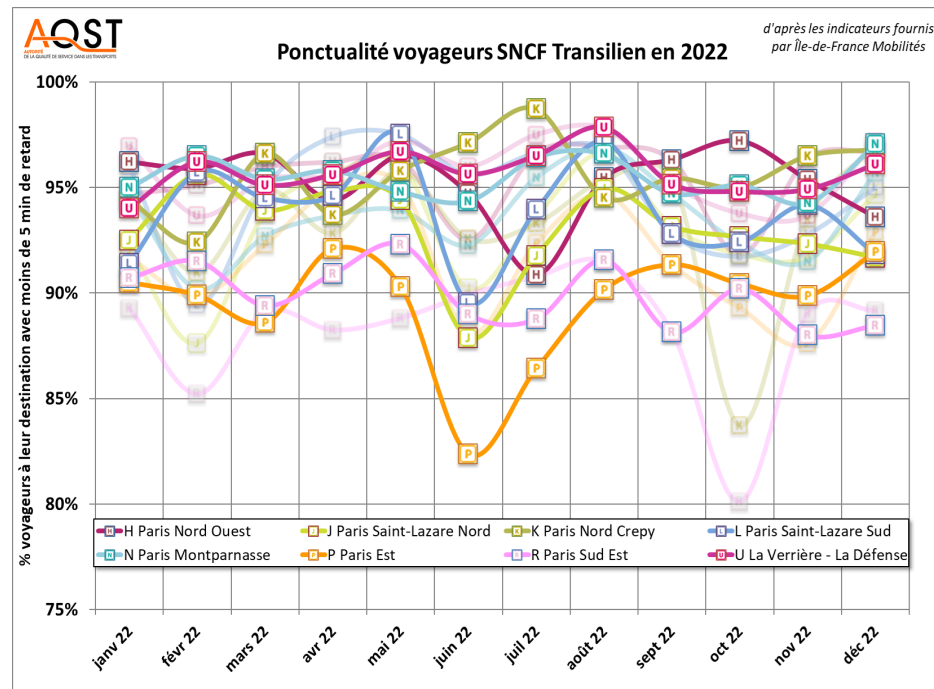
⇒ Mouvements de grèves du lundi 4 et mardi 5 juillet ont beaucoup touché la ligne P

⇒ La canicule a affecté les liaisons parcourant de longues distances depuis Paris ce qui est le cas de ces deux lignes qui peuvent parcourir plus de 80 km.

❑ Ponctualité basse sur la ligne J et L durant le mois de juin et juillet:

⇒ manque de personnel sur les lignes partant de Saint-Lazare

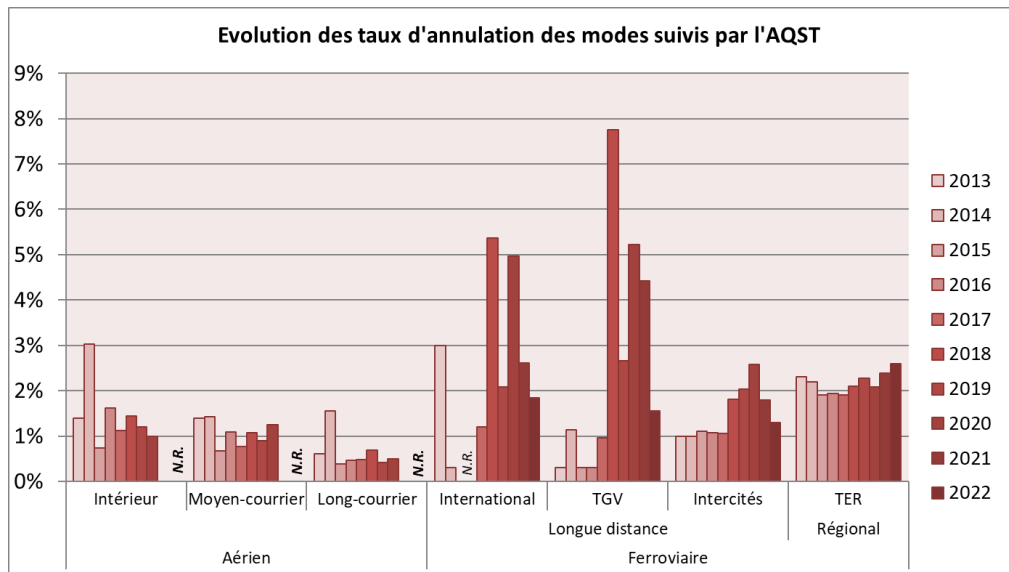
⇒ mouvements de grèves du 24 au 29 juin,



# Synthèse



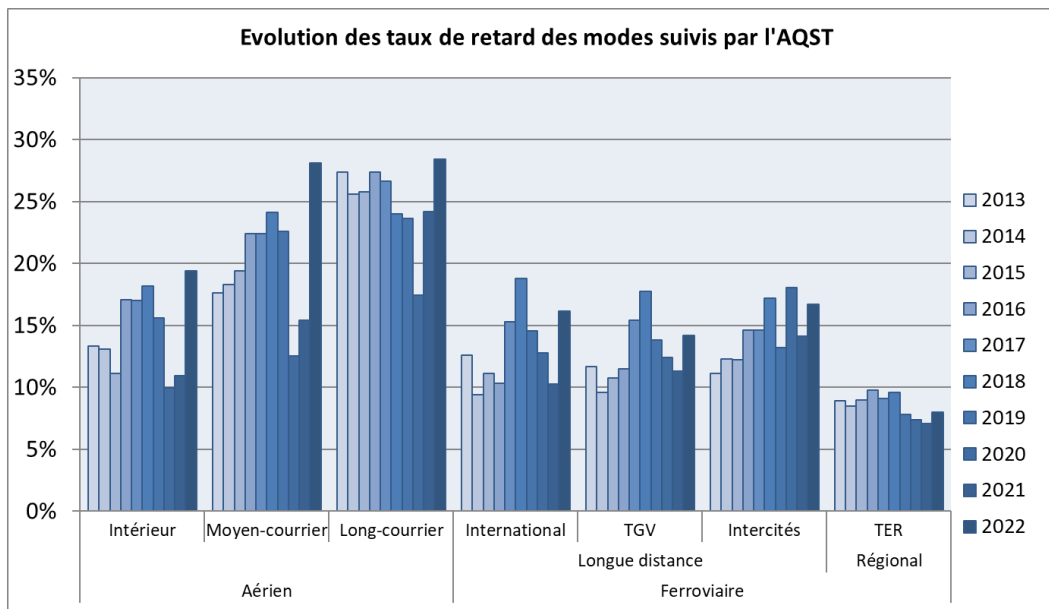
- ❑ Amélioration pour le ferroviaire longue distance
- 📈 du taux d'annulation pour les TGV (1,5% contre plus de 2% en 2019 et 2021) ainsi que pour les Intercités
- ❑ Dégradation pour les trains régionaux
- Légère 📈 du taux d'annulation pour les TER ( 2,6% contre 2,2% en 2019 et 2,4% en 2021)
- ❑ Pas de données d'annulation aérien, malgré le retour à la normale du trafic



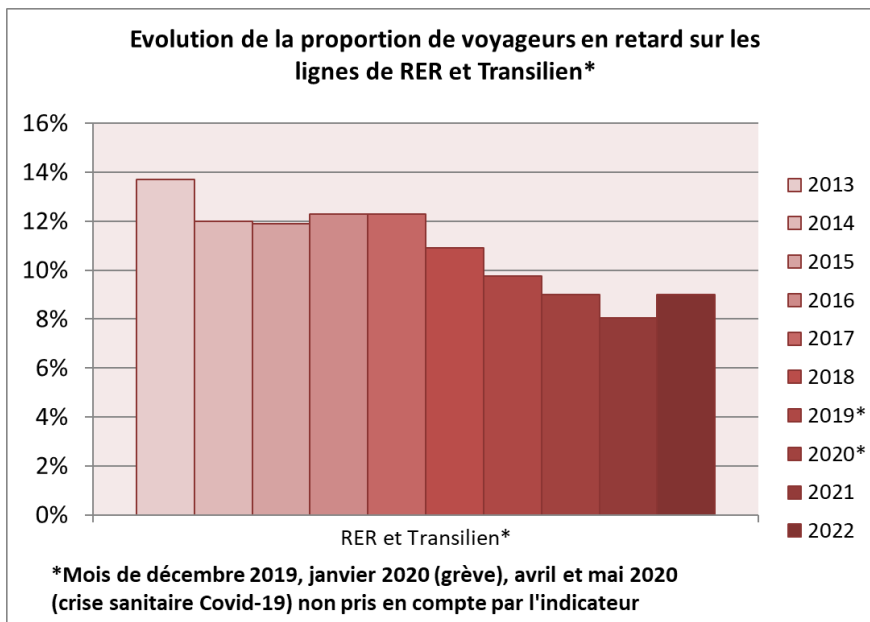
❑ Dégradation pour l'ensemble des modes de transports que ce soit par rapport à 2019 ou 2021. Cela est encore plus net dans le domaine aérien.

en aérien : ↗↗ pour l'ensemble des types de vols plus particulièrement les vols moyen-courrier (qui ont perdu 5,5 points) et long-courrier (qui ont perdu 4,8 points)

En ferroviaire: légère ↗ pour les services TER (passage d'un retard de 7,7% en 2019 à 8%), un peu plus nette pour les TGV (par rapport à 2021) et pour les Intercités (passage de moins de moins de 15% en 2019 et 2021 à 16,7% en 2022)



- ...en ferroviaire : ↗ pour les RER et Transilien d'Île-de-France par rapport à 2021 ou 2019 (mois de janvier, avril et mai 2020 non pris en compte dans l'indicateur)



# Merci de votre attention