

Comparaison de performances en Ponctualité aérienne en 2016

ZAMI
Mehdi

PRINCIPAUX SITES RÉFÉRENÇANT LES PERFORMANCES DE PONCTUALITÉ DU TRANSPORT AÉRIEN:



FLIGHTSTATS:

Base de données sur les vols mondiaux

DGAC:

Performance de ponctualité en France

(utilisé ici uniquement à titre de vérification de
vraisemblance globale des données des sites ci-dessus)



Departure Month: Airline Network:

On-time Arrival Performance by Marketing Airline

Region: All Regions

Flights: All Flights (Network)

Code	Active (Network)	On-time	Backlog	Flights	Cancelled	Comp. Factor	On-time (A14)	Delayed (15+ min.)	Avg. Delay
9W	Jet Airways (India)	10	20,992	92.00%	36.00%	91.71%	19.29%	27.5	
AA	American Airlines	10	20,992	92.00%	36.00%	91.71%	19.29%	27.5	
AB	Air Berlin	10	20,992	92.00%	36.00%	91.71%	19.29%	27.5	
AC	Air Canada	10	20,992	92.00%	36.00%	91.71%	19.29%	27.5	
AF	Air France	10	20,992	92.00%	36.00%	91.71%	19.29%	27.5	
AI	Air India	10	20,992	92.00%	36.00%	91.71%	19.29%	27.5	
AM	Aeromexico	10	20,992	92.00%	36.00%	91.71%	19.29%	27.5	
AZ	Alitalia	10	20,992	92.00%	36.00%	91.71%	19.29%	27.5	
BA	British Airways	10	20,992	92.00%	36.00%	91.71%	19.29%	27.5	
CA	Air China	10	20,992	92.00%	36.00%	91.71%	19.29%	27.5	
CM	China Eastern Airlines	10	20,992	92.00%	36.00%	91.71%	19.29%	27.5	
DL	Delta Air Lines	10	20,992	92.00%	36.00%	91.71%	19.29%	27.5	
EW	Eastern Air Lines	10	20,992	92.00%	36.00%	91.71%	19.29%	27.5	
HA	Hawaiian Airlines	10	20,992	92.00%	36.00%	91.71%	19.29%	27.5	
KE	Korean Air	10	20,992	92.00%	36.00%	91.71%	19.29%	27.5	
KL	KLM	10	20,992	92.00%	36.00%	91.71%	19.29%	27.5	
LA	Lufthansa	10	20,992	92.00%	36.00%	91.71%	19.29%	27.5	
LGW	Loganair	10	20,992	92.00%	36.00%	91.71%	19.29%	27.5	
LX	Swire	10	20,992	92.00%	36.00%	91.71%	19.29%	27.5	
LY	Alitalia	10	20,992	92.00%	36.00%	91.71%	19.29%	27.5	
MS	Meridiana	10	20,992	92.00%	36.00%	91.71%	19.29%	27.5	
MO	China Eastern Airlines	10	20,992	92.00%	36.00%	91.71%	19.29%	27.5	
NR	Norwegian	10	20,992	92.00%	36.00%	91.71%	19.29%	27.5	
OS	Austrian	10	20,992	92.00%	36.00%	91.71%	19.29%	27.5	
OZ	Azores Airlines	10	20,992	92.00%	36.00%	91.71%	19.29%	27.5	
PK	Pakistan International Airlines	10	20,992	92.00%	36.00%	91.71%	19.29%	27.5	
QF	Qantas	10	20,992	92.00%	36.00%	91.71%	19.29%	27.5	
QR	Qatar Airways	10	20,992	92.00%	36.00%	91.71%	19.29%	27.5	
SA	SAS	10	20,992	92.00%	36.00%	91.71%	19.29%	27.5	



Principaux Agrégats disponibles Sur FlightStats

Au-delà de données par vol, les agrégats suivants sont disponibles :

- **Pour Chaque mois :**
- **Par compagnie (à l'arrivée)**
- **Par aéroport (au départ)**

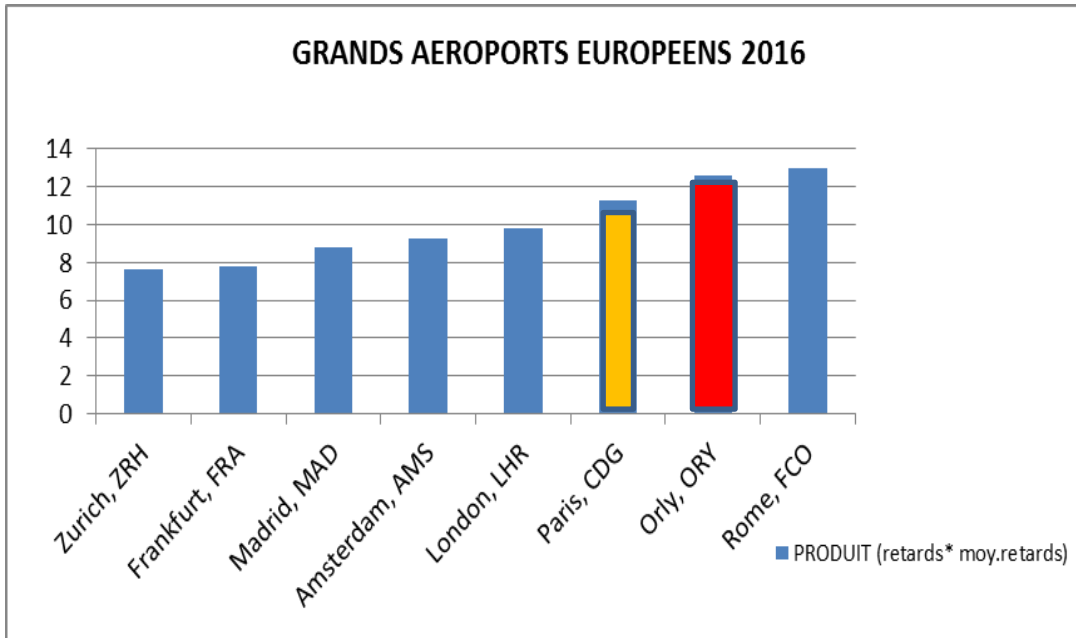
- **Pourcentage des vols partis en retard, à 15 mn**
- **Pourcentage des vols arrivés en retard, à 15 mn**
- **Et Retard moyen en minutes, si en retard**

Moyenne par Grands aéroports européens (hubs)



Vols au DEPART

Taux de retard à 15 mn
Multiplié par
Retard moyen (mn) si retard

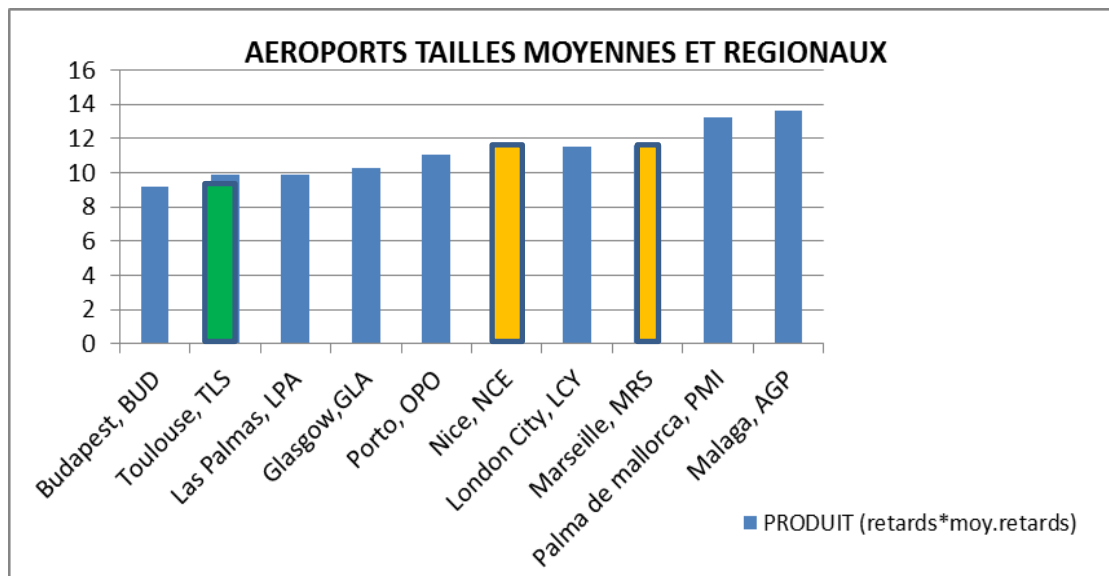


2016

3 derniers mois de l'année estimés À Orly
Par méthode du pivot

AEROPORT	VOLS	RETARD (15+ min)	MOY.RETARD	IND.
Zurich, ZRH	118342	23%	32,5	7,6
Frankfurt, FRA	217877	23%	33,7	7,8
Madrid, MAD	177844	21%	42,4	8,8
Amsterdam, AMS	222559	24%	38,9	9,2
London, LHR	237461	23%	42,3	9,8
Paris, CDG	221023	28%	39,8	11,3
Orly, ORY	119 065	29%	43,1	12,6
Rome, FCO	154362	34%	37,8	12,9

Moyenne par Aéroports (de taille moyenne)



Vols au DEPART

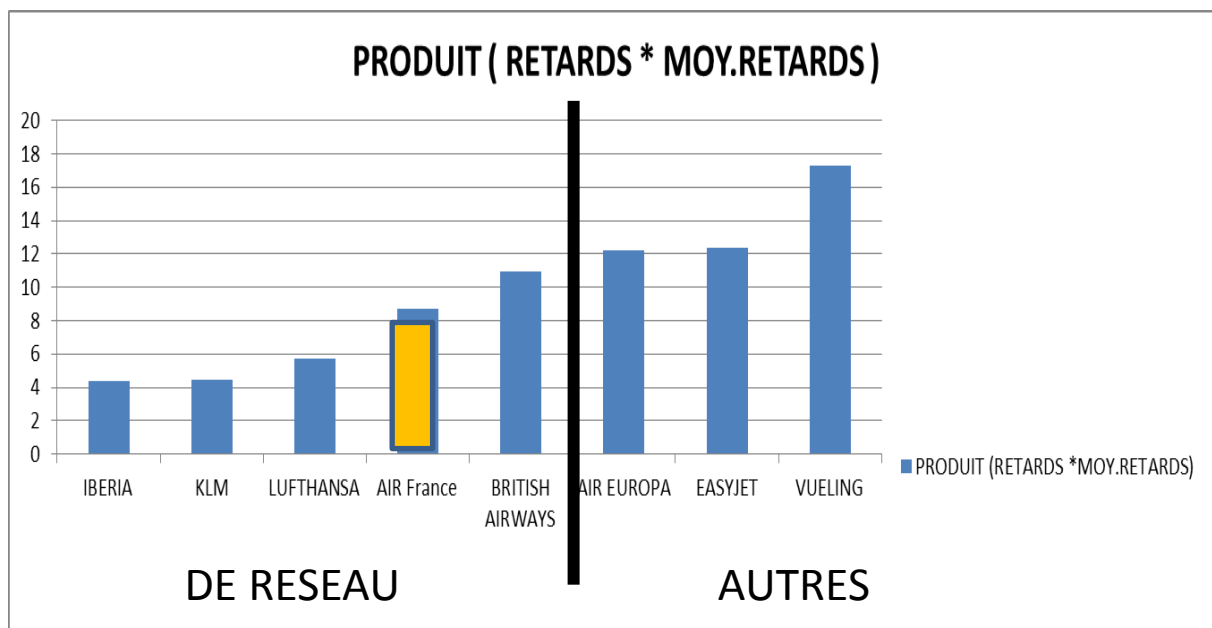
Taux de retard à 15 mn
Multiplié par
Retard moyen (mn) si retard

2016

Nombre de passagers similaires
À Toulouse, Marseille, Nice

AEROPORT	VOLS	RETARD (15+ min.)	MOY.RETARD	IND.
Budapest, BUD	41 761	23%	39,74	9,2
Toulouse, TLS	38090	23%	42,5	9,9
Las Palmas, LPA	44355	22%	44,37	9,9
Glasgow, GLA	43111	22%	47,44	10,3
Porto, OPO	36142	26%	42,50	11,1
Nice, NCE	52359	25%	45,8	11,3
London City, LCY	42003	27%	43,16	11,5
Marseille, MRS	39535	27%	43,6	11,6
Palma de mallorca, PMI	86643	30%	43,83	13,3
Malaga, AGP	54899	31%	44,37	13,6

Moyennes par Compagnies aériennes



Vols à l'ARRIVEE

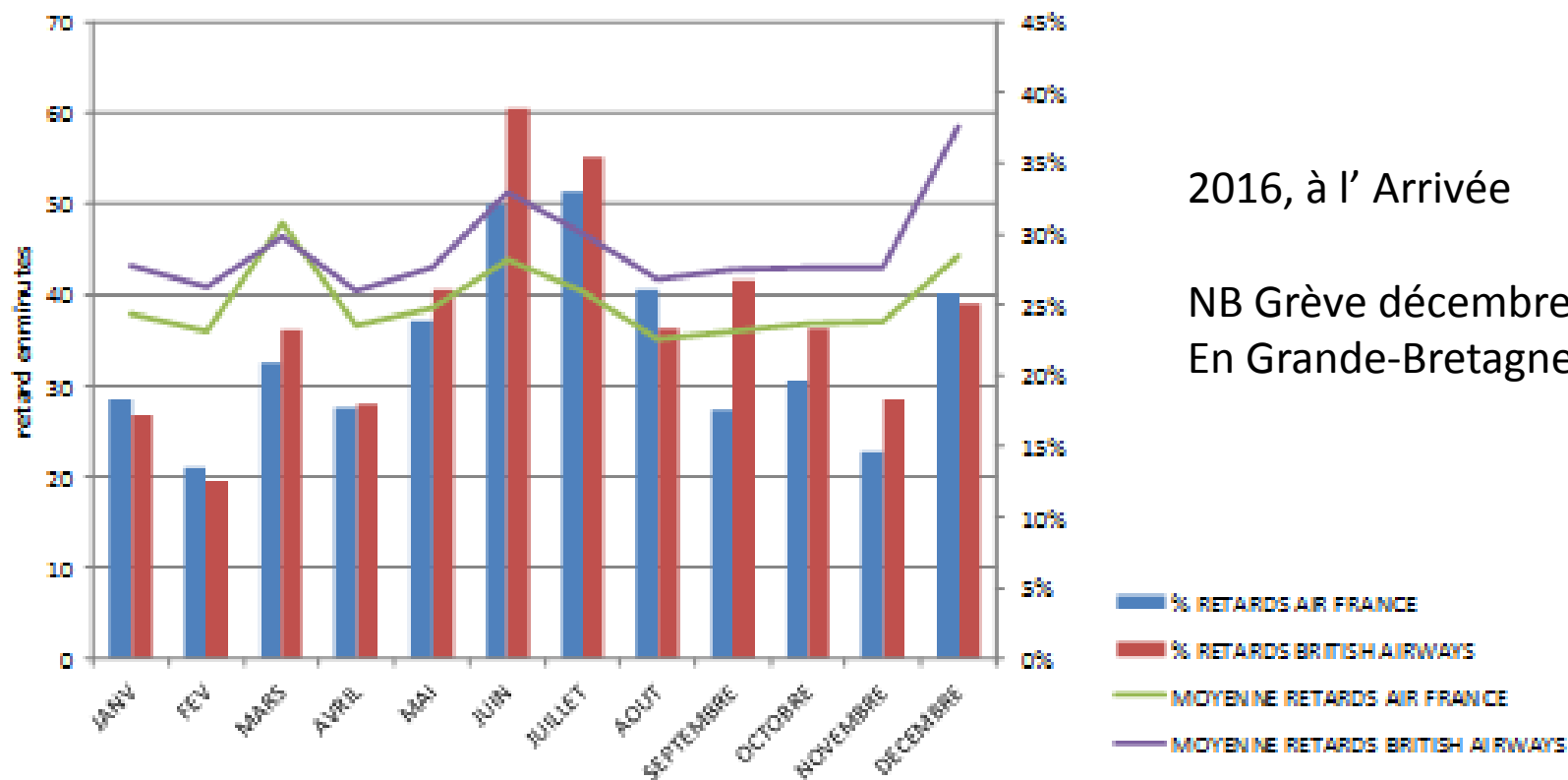
Taux de retard à 15 mn
Multiplié par
Retard moyen (mn) si retard
2016

<u>COMPAGNIES</u>	<u>VOLS</u>	<u>RETARDS (15+ min.)</u>	<u>MOY.RETARDS</u>	<u>INDICES</u>
IBERIA	193502	12,38%	35,52	4,4
KLM	235881	11,41%	39,19	4,5
LUFTHANSA	494583	16,17%	35,20	5,7
AIR France	334122	22,11%	39,22	8,7
BRITISH AIRWAYS	369141	24,27%	44,95	10,9
AIR EUROPA	78106	27,78%	43,95	12,2
EASYJET	493785	24,92%	49,63	12,4
VUELING	185790	35,04%	49,29	17,3

Aperçu sur la saisonnalité

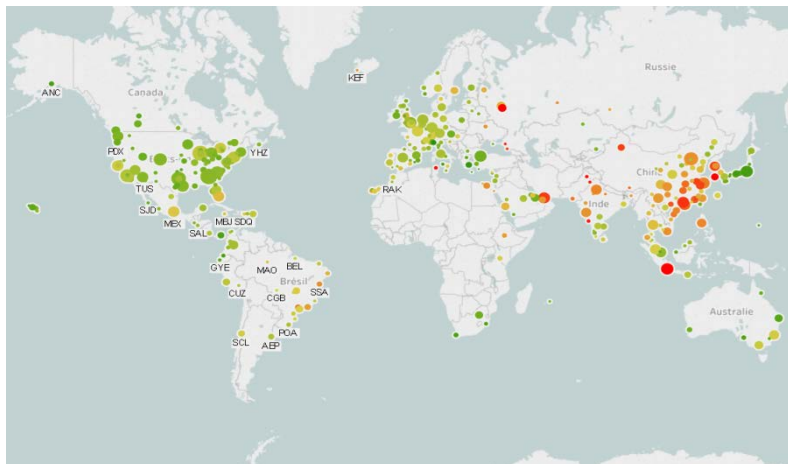
exemple de deux compagnies AF et BA

COMPARAISON PERFORMANCES AIR FRANCE / BRITISH AIRWAYS

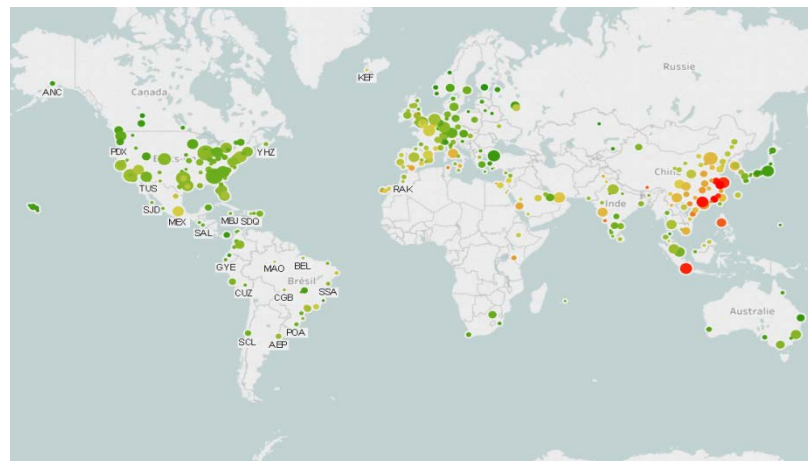


PONCTUALITÉ AU DÉPART DES AÉROPORTS DU MONDE EN 2016

JANVIER

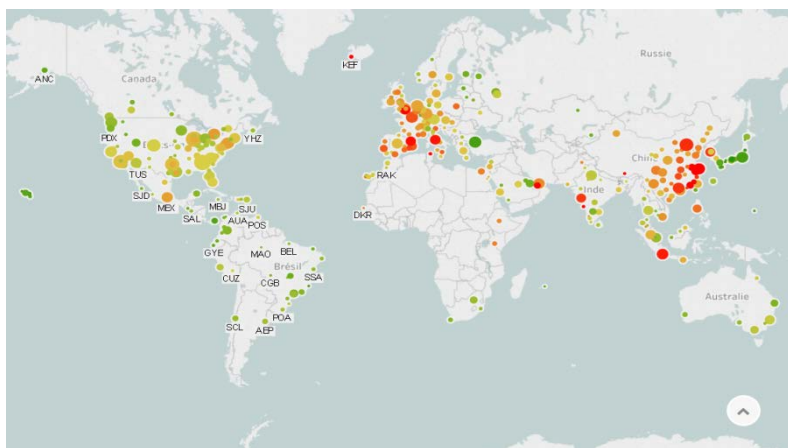


AVRIL

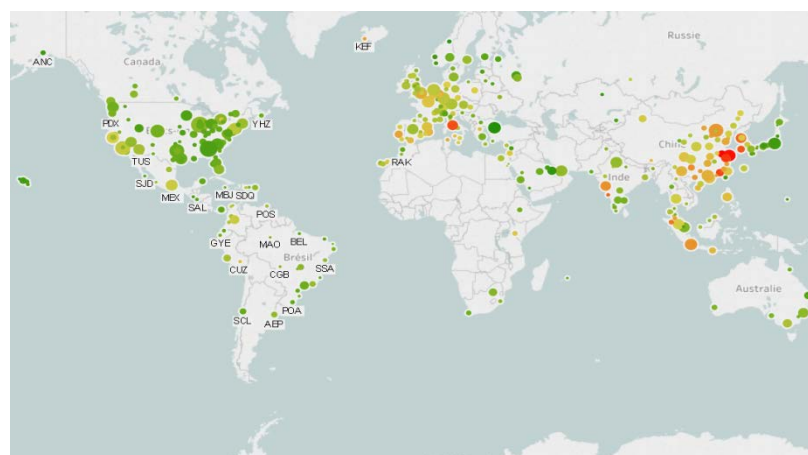


AOST
ANALYSE DE LA QUALITÉ DE SERVICE DANS LES TRANSPORTS

JUILLET



OCTOBRE



→ Forte Saisonnalité des retards en Europe

Premiers enseignements

- Des données de ponctualité abondantes
- Une saisonnalité marquée en Europe (été)
- Des performances en France souvent perfectibles ou très perfectibles par rapport aux comparables
 - Moyenne par aéroport (au départ), sauf Toulouse
 - Principale compagnie de réseau (à l'arrivée)
- Un point de départ et non une conclusion