



# **Bilan du 1<sup>er</sup> semestre 2019 de la qualité de service des transports de voyageurs en France**

- Evolution du trafic des différents modes de transport au 1<sup>er</sup> semestre 2019<sup>1</sup>
  - Hausse du trafic aérien au départ de la France au s1 2019 (+5,4% par rapport au s1 2018), également portée par le trafic intérieur (+5,5%) et le trafic international (+5,4%)
  - Croissance du trafic ferroviaire<sup>2</sup> en France (+17,9% par rapport au s1 2018)
    - Croissance du trafic voyageurs TGV<sup>2</sup> (+17,6% par rapport au s1 2018)
    - Hausse du trafic TER<sup>2</sup> (+20%)
    - Croissance du trafic Intercités<sup>2</sup> (+15,4%), parallèlement à une réduction du périmètre à 38 liaisons contre 46 en 2018
  - Croissance du trafic en Île de France<sup>2</sup> (+7,9%)
    - +2,2% pour les métros RATP
    - +6,6% pour les RER RATP
    - +12,1% pour les Transilien et RER SNCF<sup>2</sup>

1 : Sources : SDES

2 : Les évolutions considérables entre S1 2019 et S1 2018 s'expliquent par la baisse du trafic engendrée par la grève nationale ferroviaire du deuxième trimestre 2018

- Bilan climatique du s1 2019 en France<sup>1</sup>
  - L'hiver 2018-2019 a été doux, et le printemps agité
  - Evénements météorologiques majeurs en France
    - 4 tempêtes en janvier, février, mars et juin qui ont impacté le trafic aérien
    - 2 épisode de froid avec des chutes de neige
    - Une période de canicule entre le 25 et le 30 juin
- Principaux mouvements sociaux ayant pu impacter la qualité de service dans les transports au 1<sup>er</sup> semestre 2019
  - Aérien<sup>2</sup>
    - En Europe : suite à la pire année depuis une décennie, impact plus limité des quelques grèves des contrôleurs aériens en Europe (Italie, Espagne et Belgique principalement)
    - En France : semestre « calme » avec toutefois une grève des contrôleurs aériens en mai (550 vols annulés)
  - Ferroviaire
    - Grève nationale ferroviaire le 4 juin ayant impacté les TER des Hauts-de-France et de la région Centre-Val de Loire
  - Peu de perturbation du trafic dans les modes aériens et ferroviaires par le mouvement des Gilets Jaunes

<sup>1</sup> Source : Météo France

<sup>2</sup> Source : DGAC, association Airlines for Europe (A4E)

□ Seuils spécifiques de retard

Aérien	Ferroviaire					TCU d'IdF
	Internationaux	TGV, Intercités			TER	
		Durée ≤ 1h30	1h30 < Durée ≤ 3h	Durée > 3h		
> 15min	> 15min	> 5min	> 10min	> 15min	> 5min	> 5min

Rq : Les seuils sont stricts et relatifs aux minutes entières, arrondies par défaut (ie : « >15min » ⇔ « ≥16min »)

□ Seuils spécifiques d'annulation

- Aérien et TGV\* : < 3j
- Intercités et TER : < la veille à 16h

\* depuis 2016

□ Spécificité des indicateurs AQST

- Les annulations font référence aux trains annulés dans le cas où ils n'ont pu arriver jusqu'à leur terminus (≠ « trains x km » qui tiennent compte des annulations et circulations partielles)

□ Limites des indicateurs :

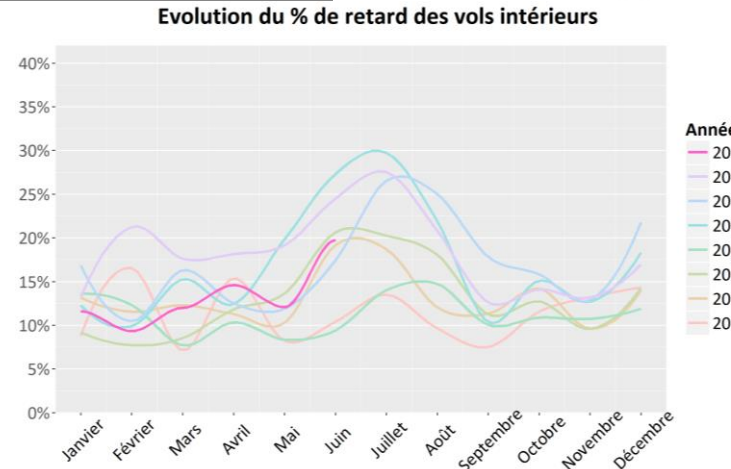
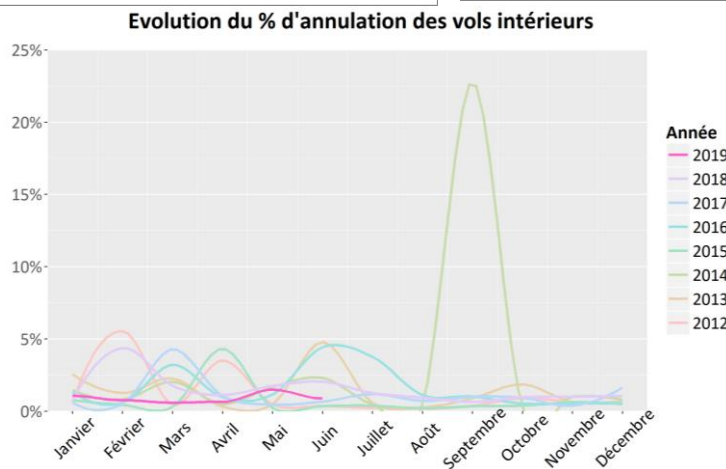
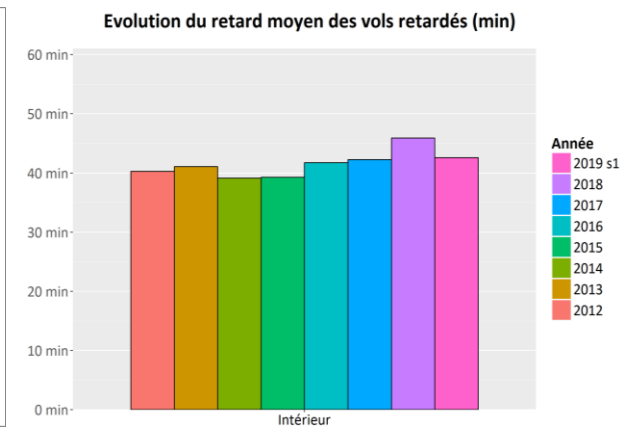
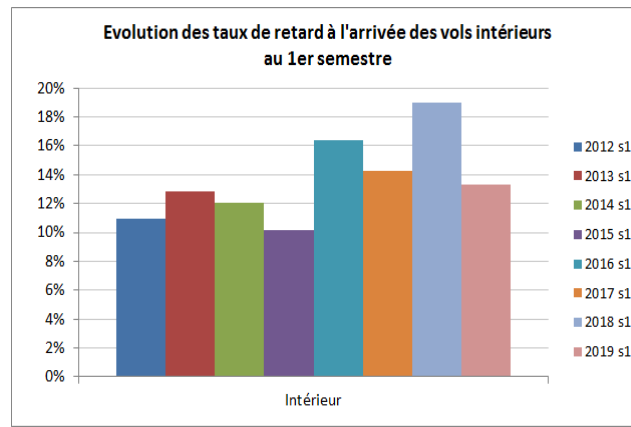
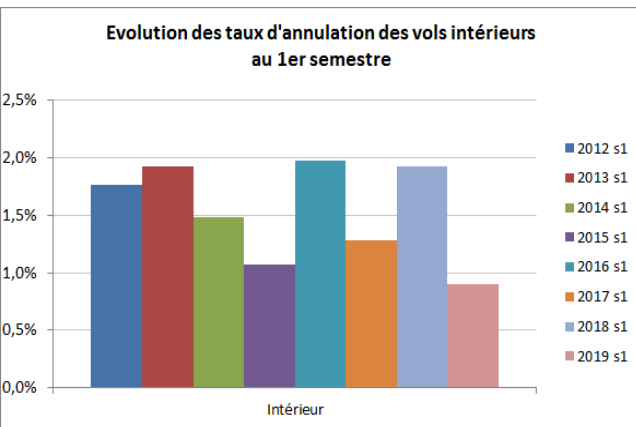
- Déprogrammation de certains trains dans le cas d'un « plan de transport adapté »  
*Ces trains ne sont donc plus considérés comme annulés si l'annonce a respecté la limite de préavis*
- Effet de seuil des retards
- Données issues des partenaires qui les collectent selon leur mode de recueil

# AÉRIEN

# Aérien – Vols intérieurs

## □ Liaisons intérieures au 1<sup>er</sup> semestre 2019 :

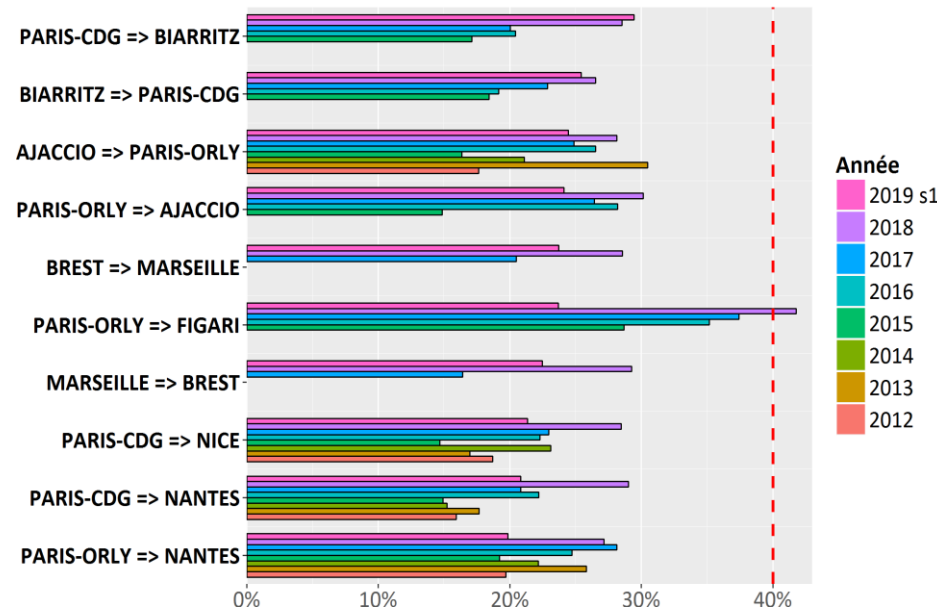
- ✈ du taux d'annulation (0,9% contre 1,9% au s1 2018) qui atteint son meilleur niveau au s1 depuis 2012
- ✈ ✈ du taux de retard (13,3% contre 19,0% au s1 2018) - qui retrouve son niveau des années 2013 et 2014 - pour un retard moyen des vols en retard en baisse à près de 43min, contre 46min en 2018



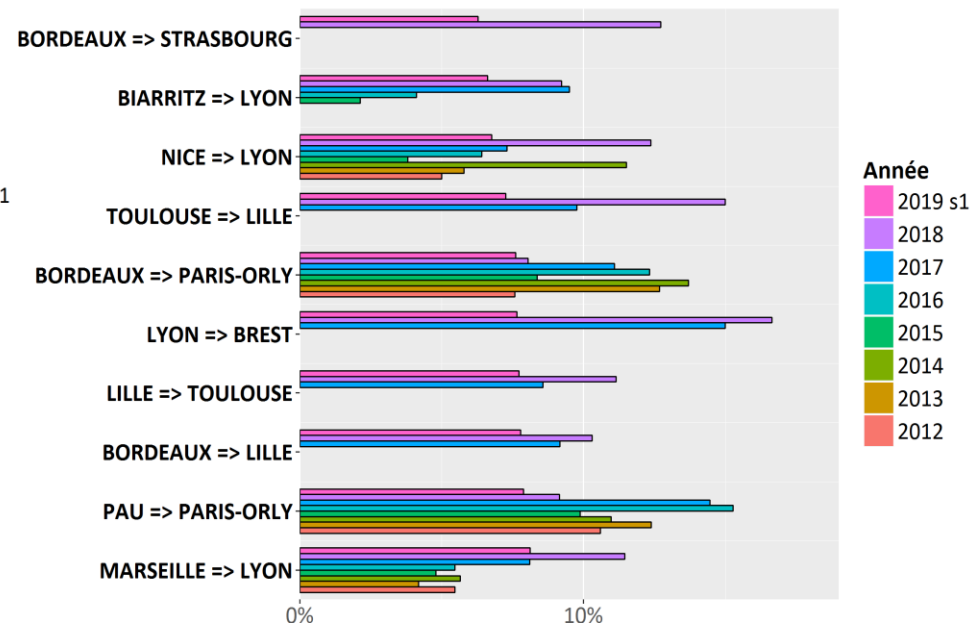
- Les liaisons les moins ponctuelles...  
 presque exclusivement des radiales  
 (de ou vers Paris)

- Les liaisons les plus ponctuelles...  
 majoritairement (8 sur 10) des transversales

Les plus forts taux de retard des vols intérieurs



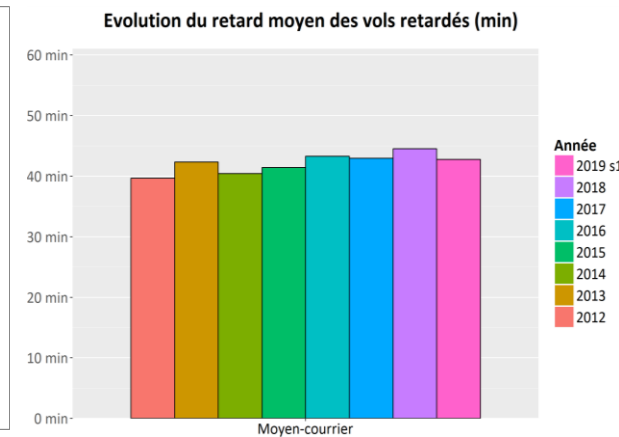
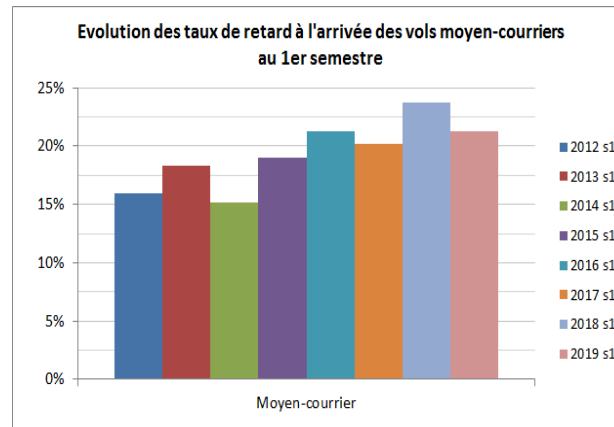
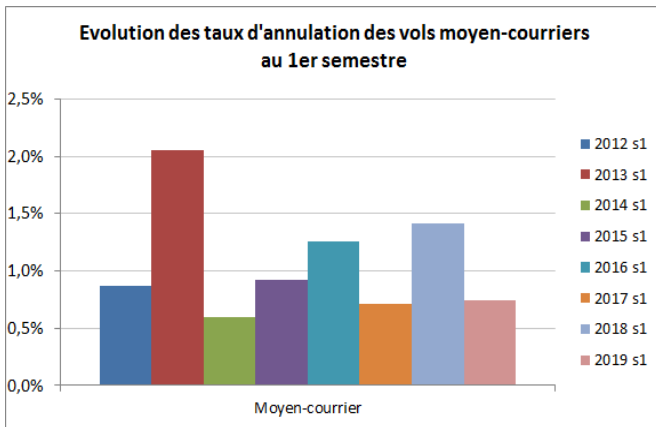
Les plus faibles taux de retard des vols intérieurs



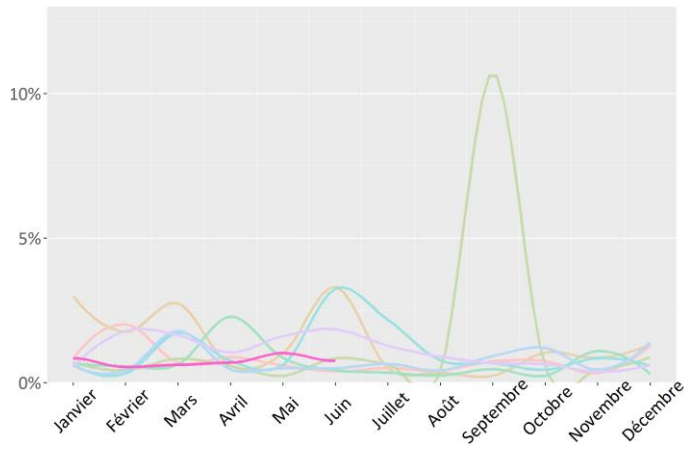
⇒ Problématiques des relations avec les hubs et influence des niveaux de trafic des vols

## □ Liaisons moyen-courriers au 1<sup>er</sup> semestre 2019 :

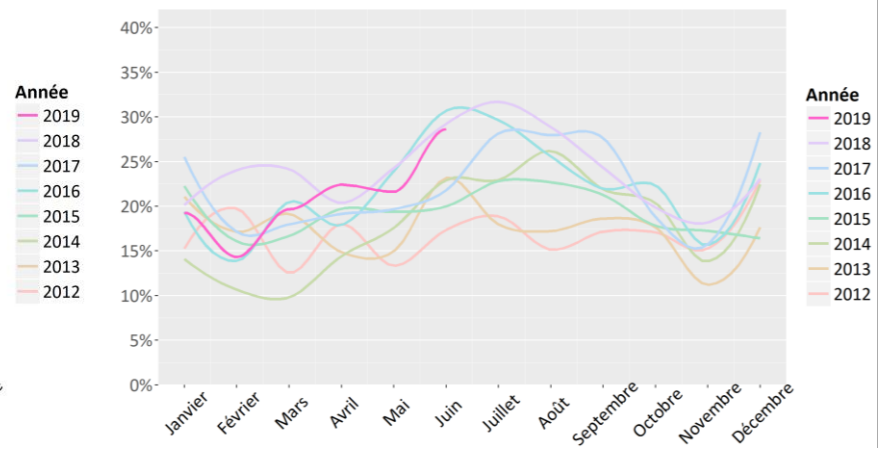
- ✦ du taux d'annulation (0,7% contre 1,4% en 2018)
- ✦ du taux de retard (21,3% contre 23,8% au s1 2018) pour un retard moyen des vols en retard en augmentation à près de 45min, contre 43min en 2017



**Evolution du % d'annulation des vols moyen-courriers**



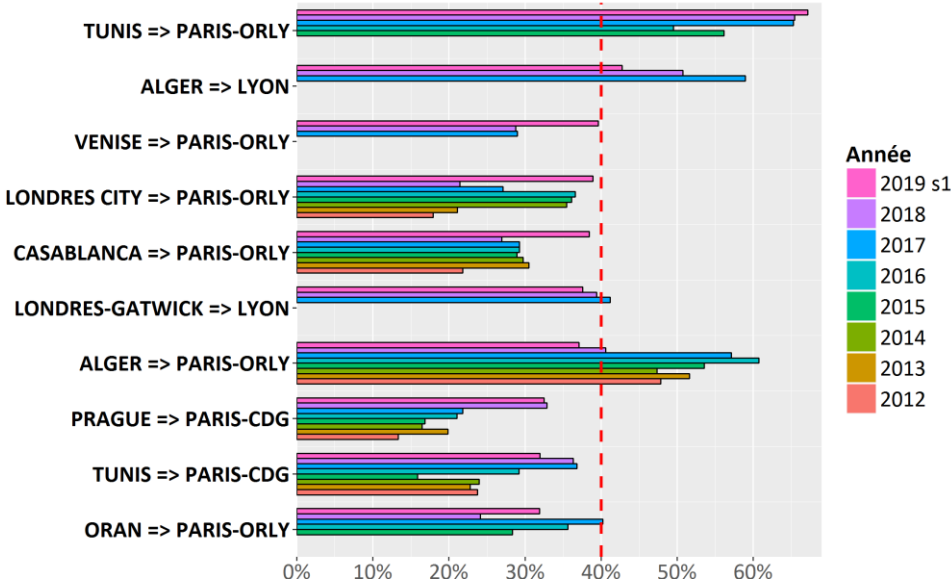
**Evolution du % de retard des vols moyen-courriers**



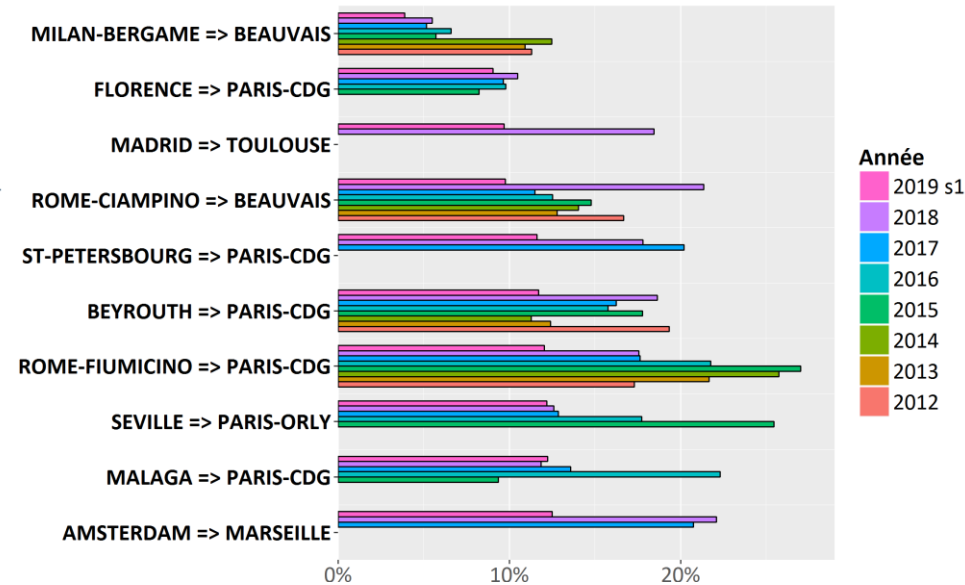


- ⇒ Forte représentation des liaisons avec l'Afrique du Nord
- ⇒ 2 liaisons dépassent le seuil préoccupant de 40% de retard

Les plus forts taux de retard des vols moyen-courriers



Les plus faibles taux de retard des vols moyen-courriers

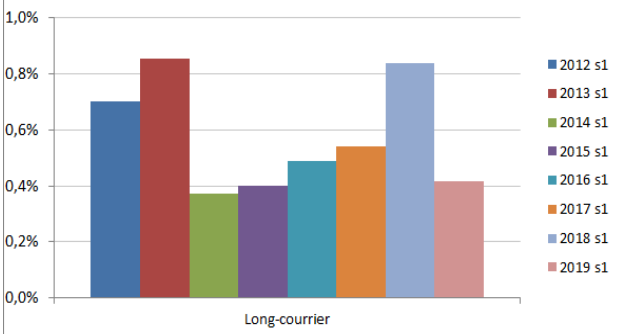


## □ Liaisons long-courriers au 1<sup>er</sup> semestre 2019 :

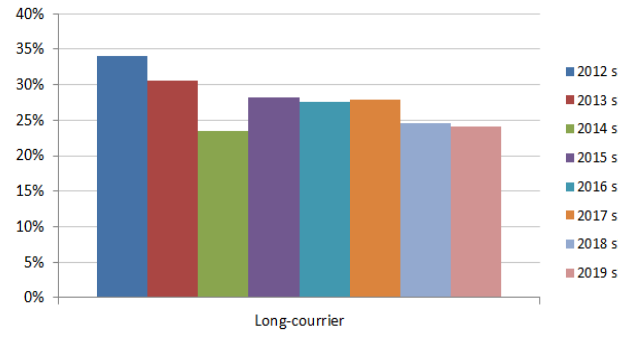
↘ du taux d'annulation (0,4% contre 0,8% au s1 2018)

↘ du taux de retard (24,1% contre 24,6% au s1 2018) - qui approche son niveau du s1 2014 (le plus bas depuis 2012) pour un retard moyen qui passe à 53 min contre 56 en 2018

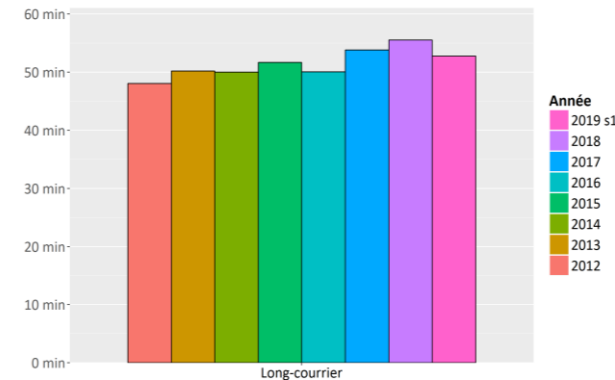
Evolution des taux d'annulation des vols long-courriers au 1er semestre



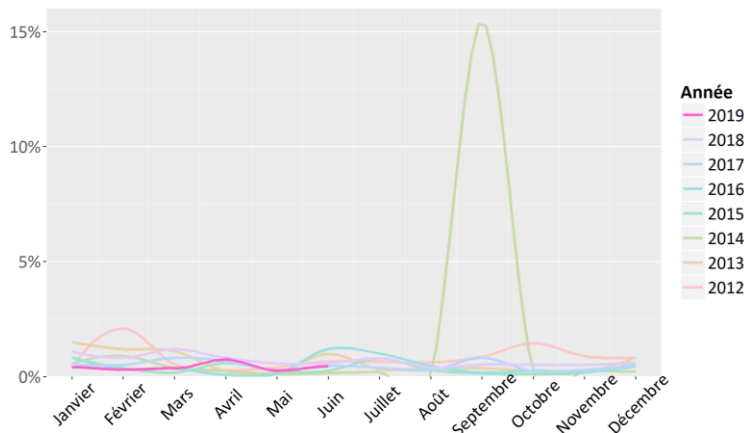
Evolution des taux de retard à l'arrivée des vols longs-courriers au 1er semestre



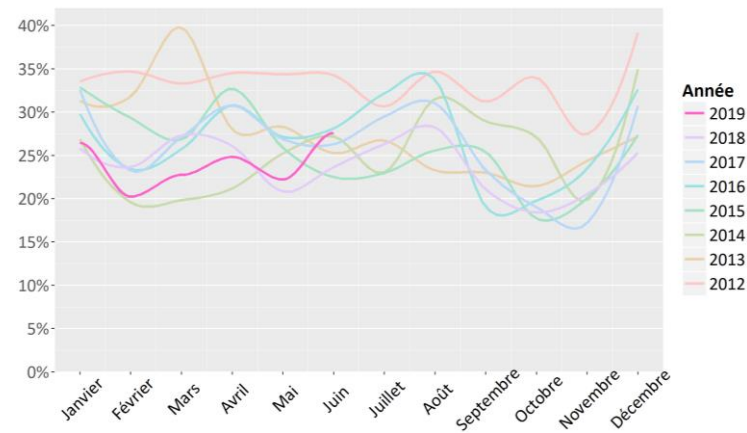
Evolution du retard moyen des vols retardés (min)



Evolution du % d'annulation des vols long-courriers

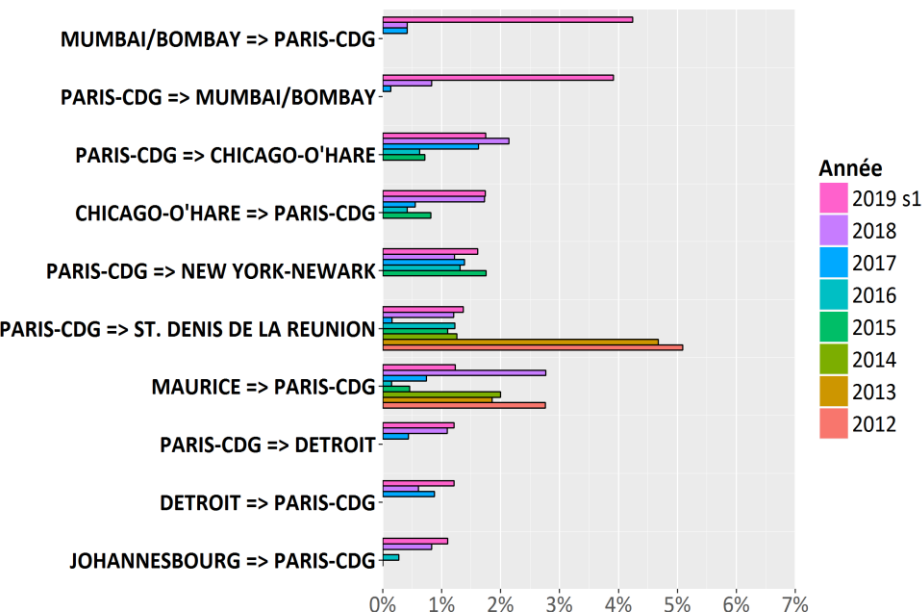


Evolution du % de retard des vols long-courriers

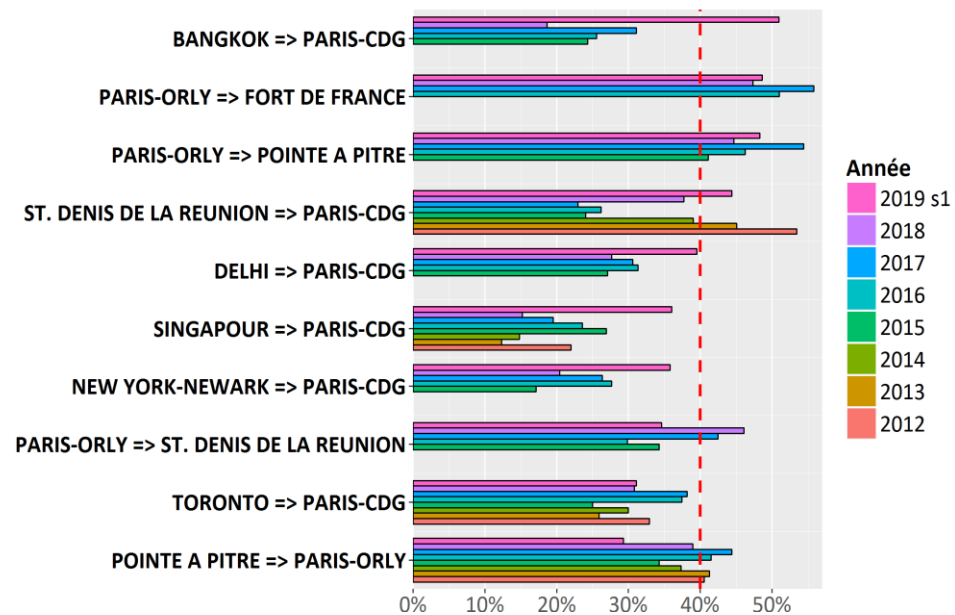


- Niveaux de retard préoccupants pour plusieurs liaisons et notamment avec l’Outre-mer
- Pour les 4 liaisons les plus en retard à l’arrivée : plus de 2 vols sur 5 en retard à l’arrivée

Les plus forts taux d'annulation des vols long-courriers

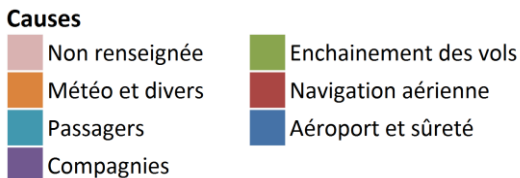
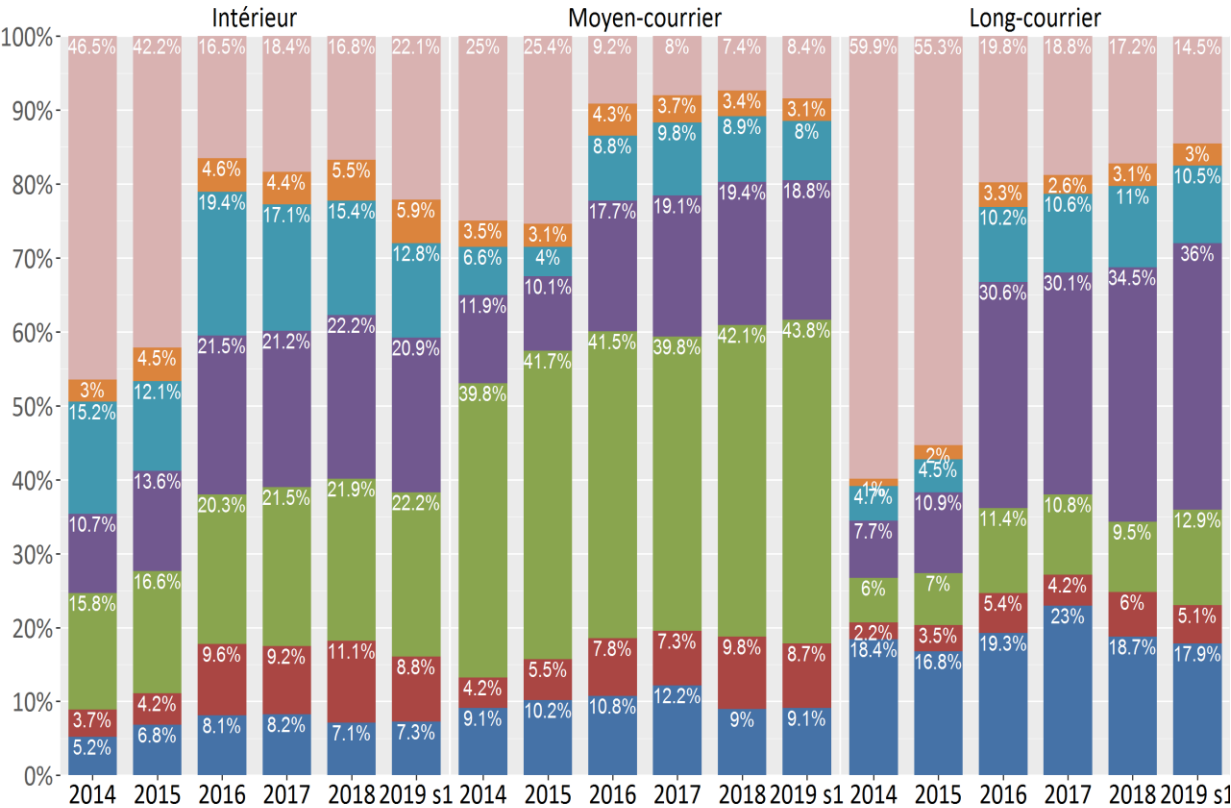


Les plus forts taux de retard des vols long-courriers



# Aérien – Causes de retard

Répartition des causes des retards au départ



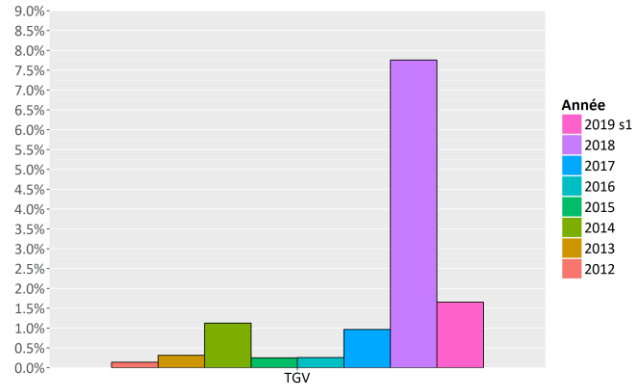
- Cause « enchaînement des vols »
  - 1<sup>ère</sup> cause de retard des vols moyen-courriers et intérieurs
- Cause « compagnies »
  - 1<sup>ère</sup> cause de retard des vols long-courriers
- Cause « aéroport et sûreté »
  - Globalement stable pour tous les types de vols
- Cause « navigation aérienne »
  - En diminution pour tous les types de vols
  - ⇒ Baisse du nombre de mouvements sociaux des contrôleurs aériens en France et en Europe
- Cause « passagers »
  - En baisse pour les vols intérieurs et moyen-courriers
- Cause « météo et divers »
  - Faibles proportions pour tous les types de vols

# FERROVIAIRE LONGUE DISTANCE

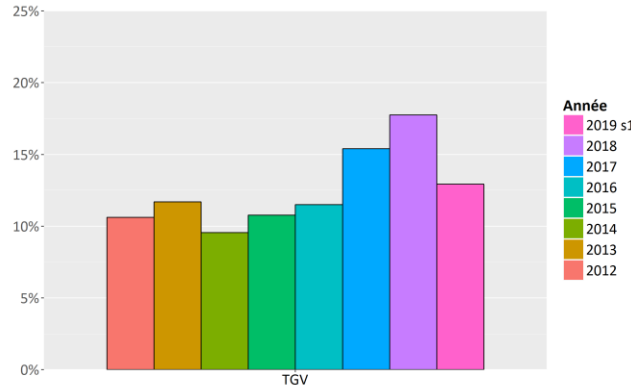
□ Liaisons TGV au 1<sup>er</sup> semestre 2019 :

- ✎ du taux d'annulation (1,7% contre 7,8% pour l'année 2018) – seuil J-3 depuis 2016
- ✎ du taux de retard (12,9% contre 17,8% en 2018) – meilleur résultat qu'en 2018-2017- avec un retard moyen des trains retardés en hausse à 34min contre 30min en 2017

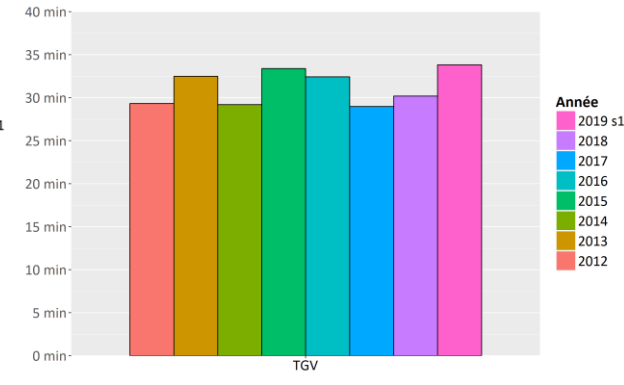
Evolution des taux d'annulation du secteur ferroviaire



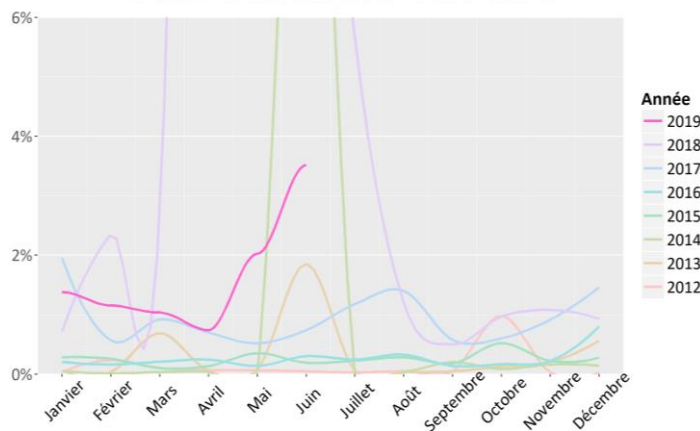
Evolution du taux de retard à l'arrivée du secteur ferroviaire



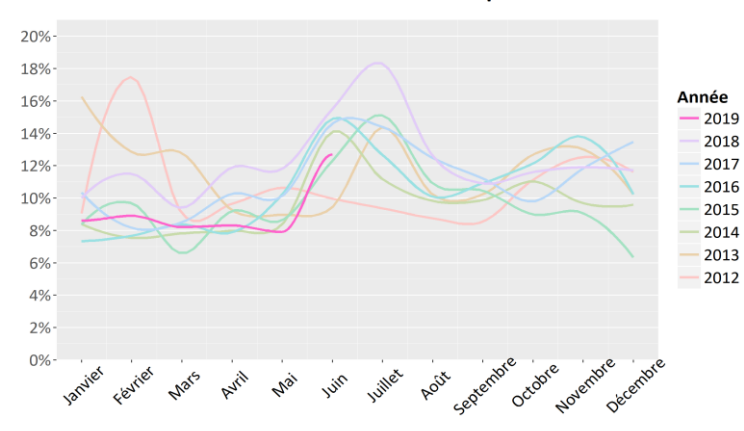
Evolution du retard moyen des trains retardés (min)



Evolution mensuelle du % d'annulation des TGV



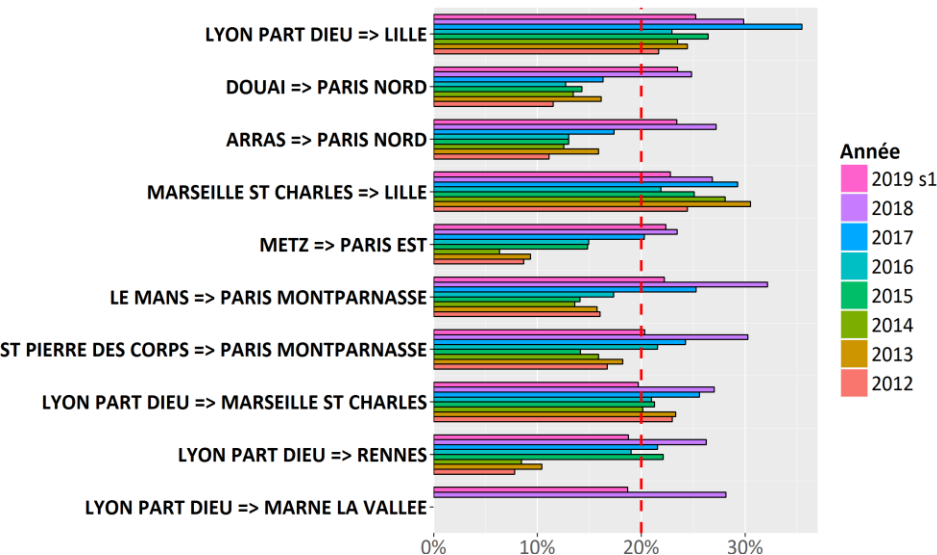
Evolution mensuelle du % de retard composite des TGV



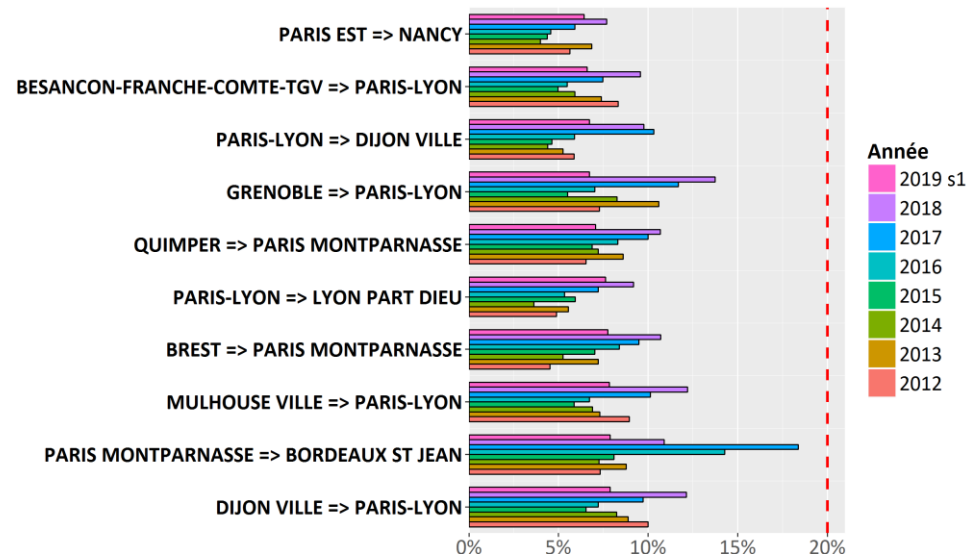
- Les liaisons les moins ponctuelles
  - longs trajets avec des sections à circulation partagée
  - notamment au Sud-Est, passant par les nœuds ferroviaires de Lyon Part Dieu et Marseille St Charles
  - Trajets à destination des gares parisiennes

- Les liaisons les plus ponctuelles
  - principalement des liaisons plus courtes avec des trafics plus faibles, exceptées les liaisons
    - [Paris-Lyon => Lyon Part Dieu]
    - [Paris Montparnasse => Bordeaux St-Jean] (nouvelle ligne LGV)

Les plus forts taux de retard des TGV



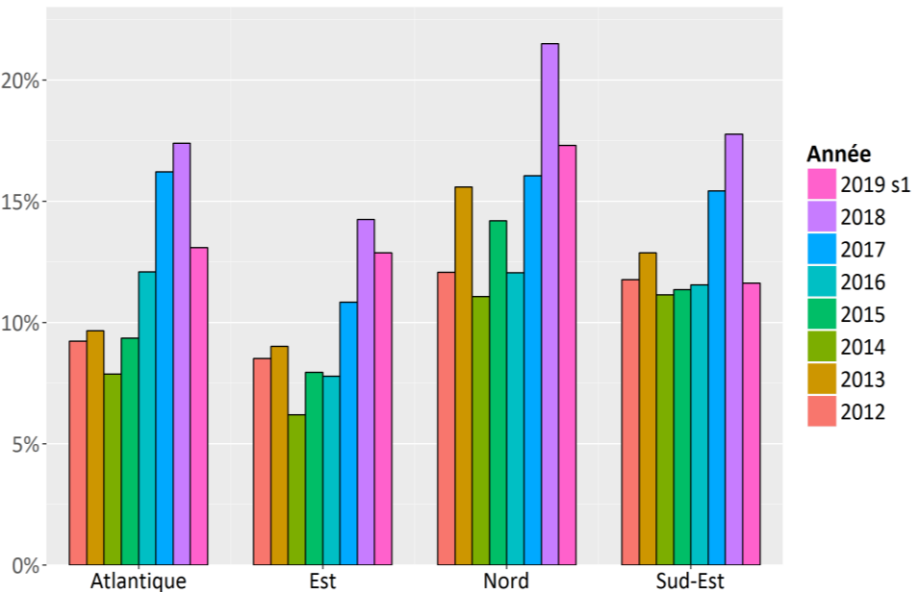
Les plus faibles taux de retard des TGV



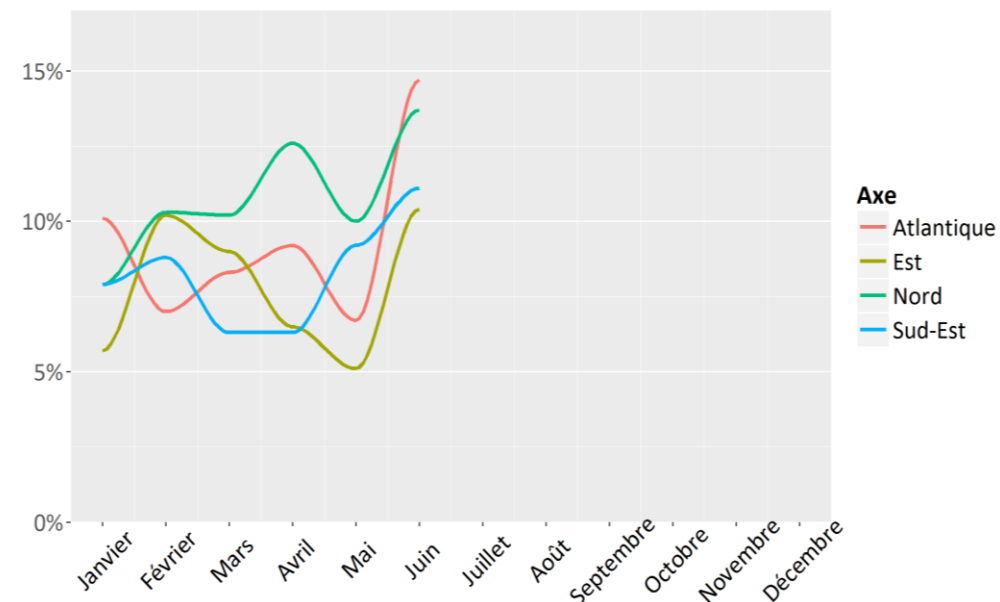
\* Un seul train par jour circule sur la liaison Lyon Part Dieu => Marne-la-Vallée

- Amélioration de la ponctualité de l'ensemble des axes, plus particulièrement de l'axe Sud-Est
- Forte augmentation des retards pour l'ensemble des axes en juin
  - ⇒ Effet de saisonnalité traditionnel avec les vacances estivales
  - ⇒ Période de canicule entre le 25 et le 30 juin
  - ⇒ Dégradation plus prononcée pour l'axe Atlantique, peut-être en partie à cause de l'arrachage d'une caténaire au Sud de Vendôme (6 juin) ayant provoquée une coupure électrique et l'arrêt des circulations pendant 5h

Evolution du taux de retard à l'arrivée par axe des TGV



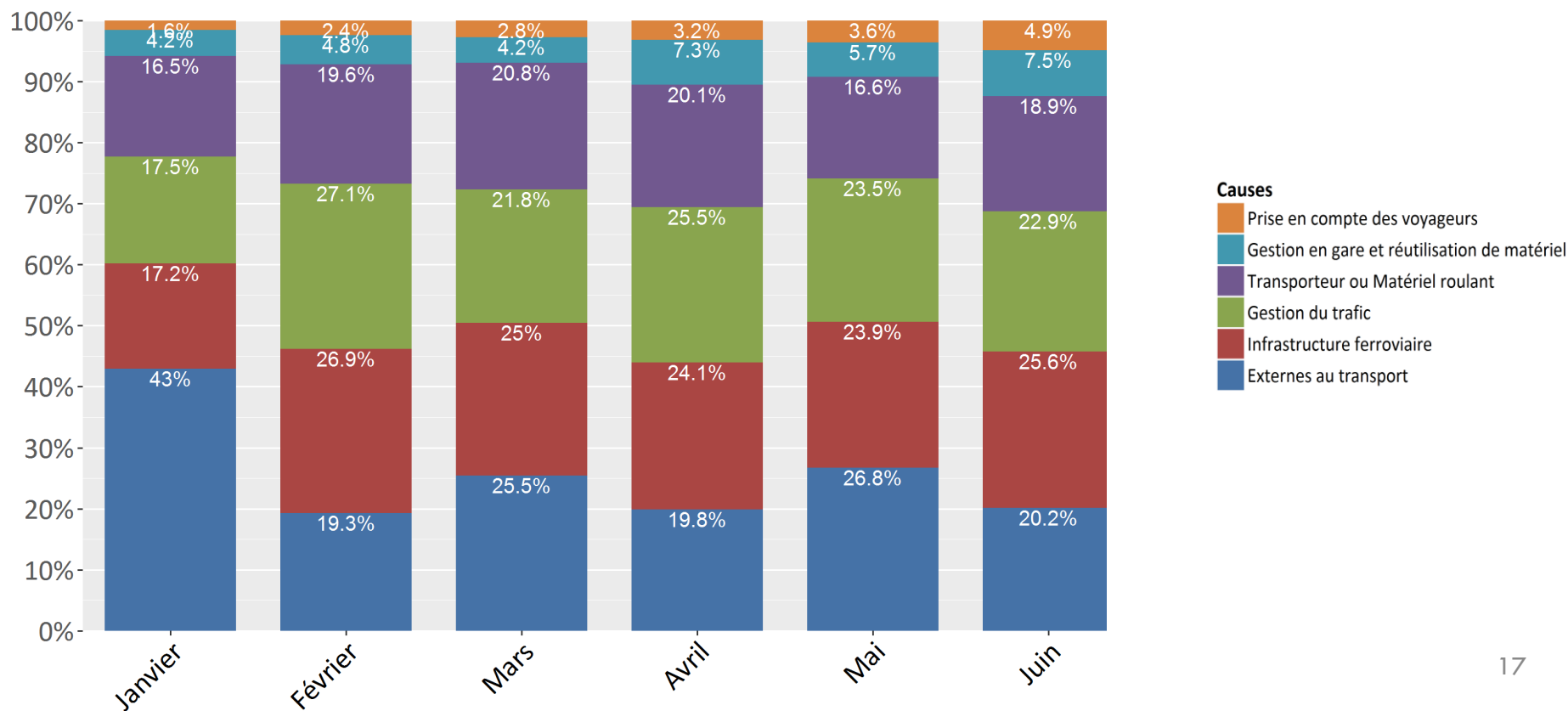
Evolution mensuelle du % de retard composite des TGV par axe





- ↗ de la proportion des causes « Externes au transport » en janvier (vagues de froid)
- ↗ de la proportion de la cause « Gestion du trafic » et « Infrastructure » au mois de février, qui a principalement affecté l'axe Sud-Est (arrachage d'une caténaire dans l'Yonne)
- ↗ de la proportion de la cause « Gestion en gare et réutilisation du matériel » en avril et en mai

## Répartition des causes des retards des TGV

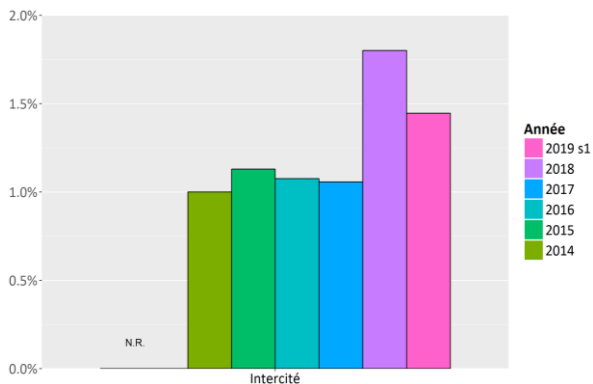


□ Liaisons Intercités au 1<sup>er</sup> semestre 2019 :

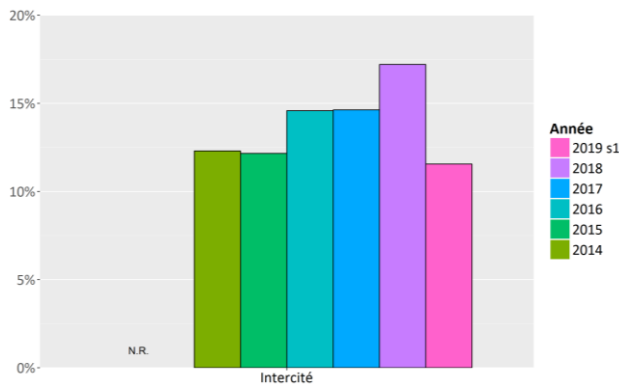
↘ du taux d'annulation (1,4% contre 1,8% en 2018)

↘ ↘ du taux de retard (11,6% contre 17,2% en 2018) – meilleur niveau depuis 2014

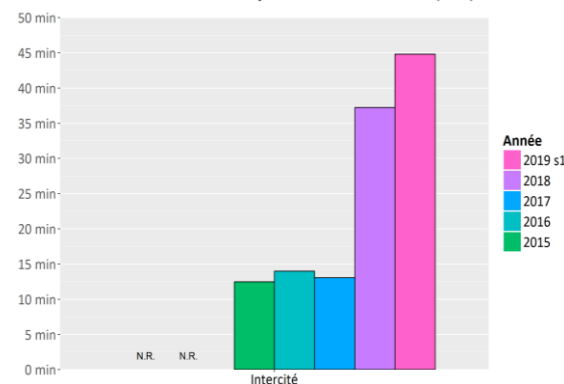
Evolution des taux d'annulation du secteur ferroviaire



Evolution du taux de retard à l'arrivée du secteur ferroviaire



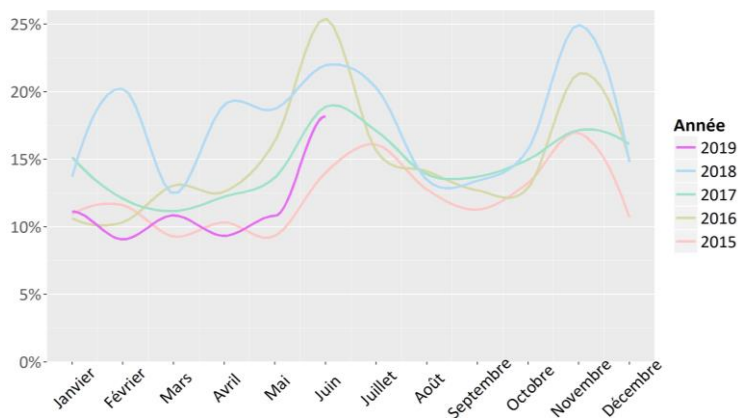
Evolution du retard moyen des trains retardés (min)



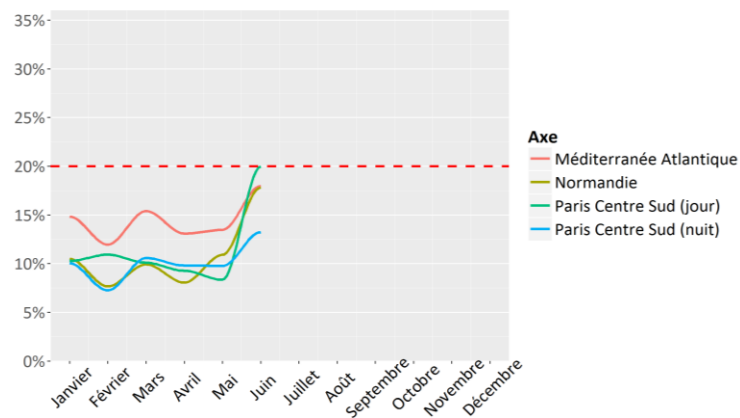
■ Dégradation de la ponctualité en juin pour l'ensemble des axes Intercités de jour

⇒ épisode de canicule de la fin du mois + événements ponctuels (orages pour la liaison Toulouse-Bayonne, coulée de boue à l'entrée d'un tunnel pour la ligne Paris-Caen-Cherbourg, fonte d'une caténaire de la ligne Paris – Clermont-Ferrand)

Evolution du % de retard des lignes intercity



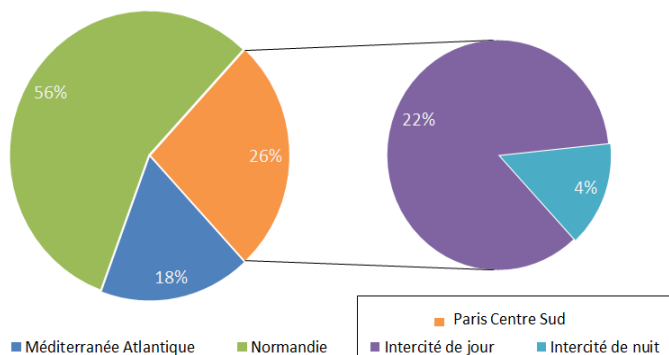
Evolution du % de retard des lignes intercity par axe



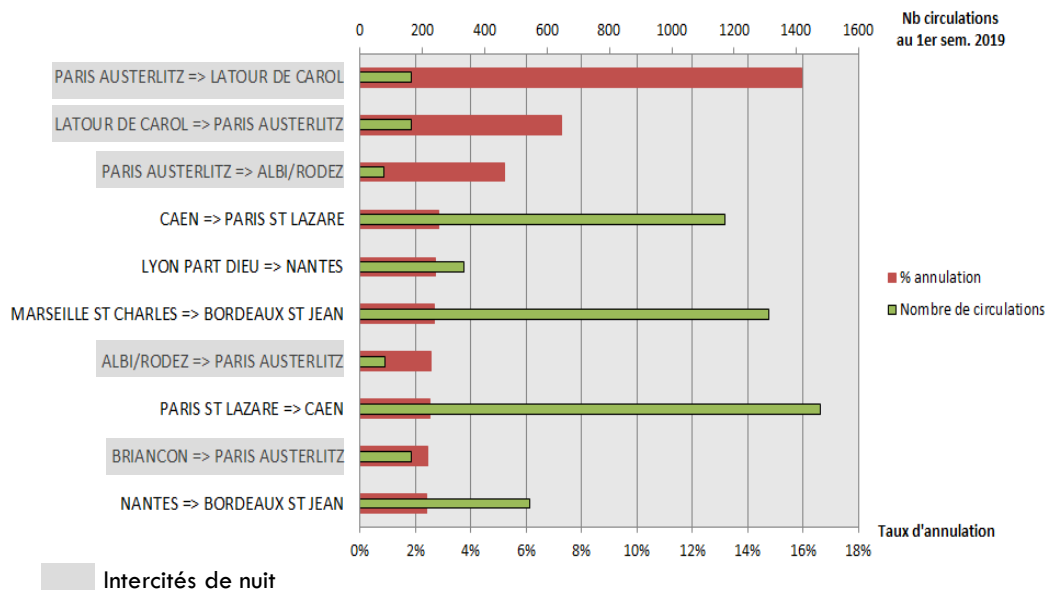
# Liaisons Intercités

- Hétérogénéité de la répartition des trafics des liaisons Intercités suivies sur le territoire :
  - ⇒ Influence relative d'une annulation (respectivement d'un retard) plus ou moins forte selon les axes

Répartition du trafic de trains des liaisons Intercités au 1er sem. 2019



Trafic de trains des liaisons Intercités les plus annulées au 1er sem. 2019



# Liaisons Intercités

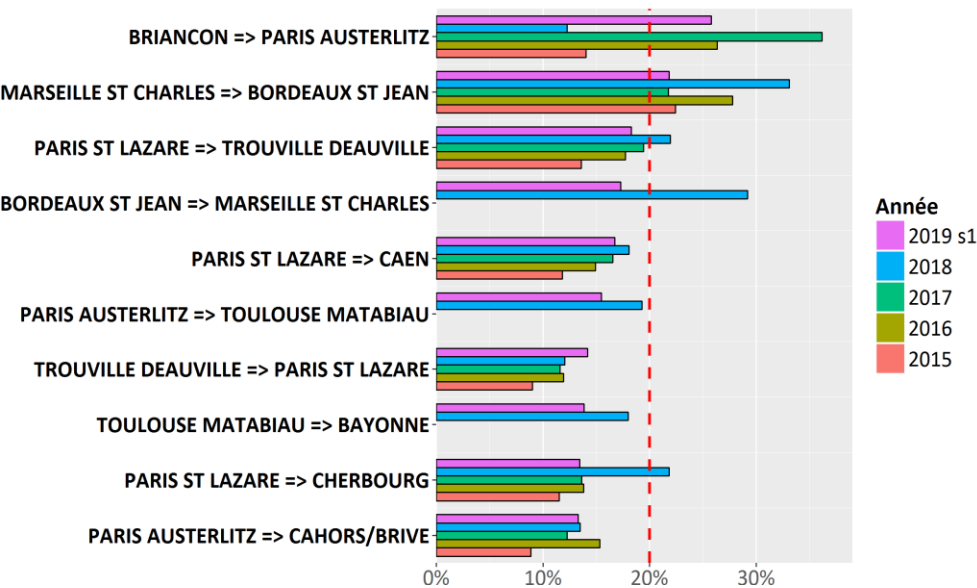
## Les liaisons les moins ponctuelles...

- ▣ principalement des longues radiales
- ▣ Marseille => Bordeaux qui dépasse comme en 2018 le seuil préoccupant de 20% de retard

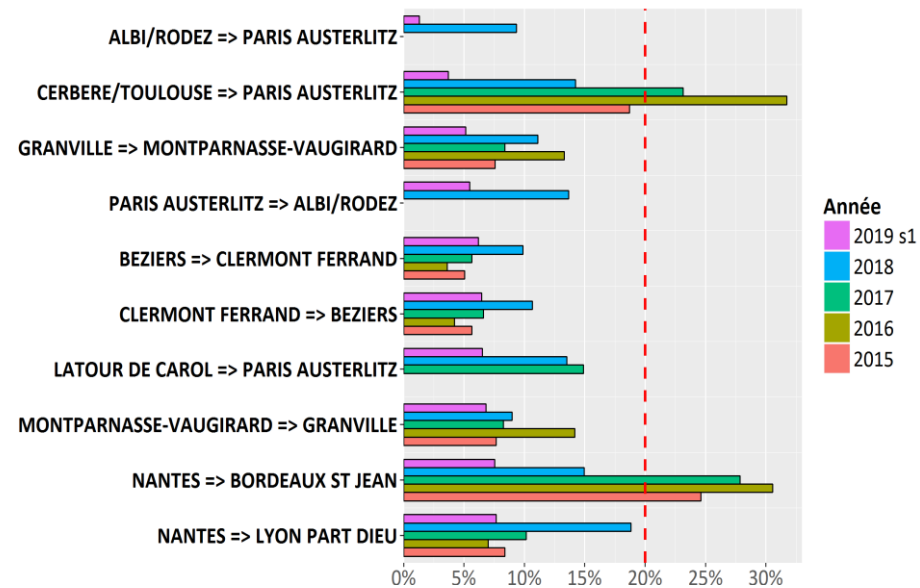
## Les liaisons les plus ponctuelles...

- ▣ Présence de plusieurs liaisons plus courtes, province – province
- ▣ Présence de plusieurs liaisons de nuit, dont la ponctualité s'est fortement améliorée ; qui affichent toutefois de faibles niveaux de trafic

Les plus forts taux de retard des lignes intercités



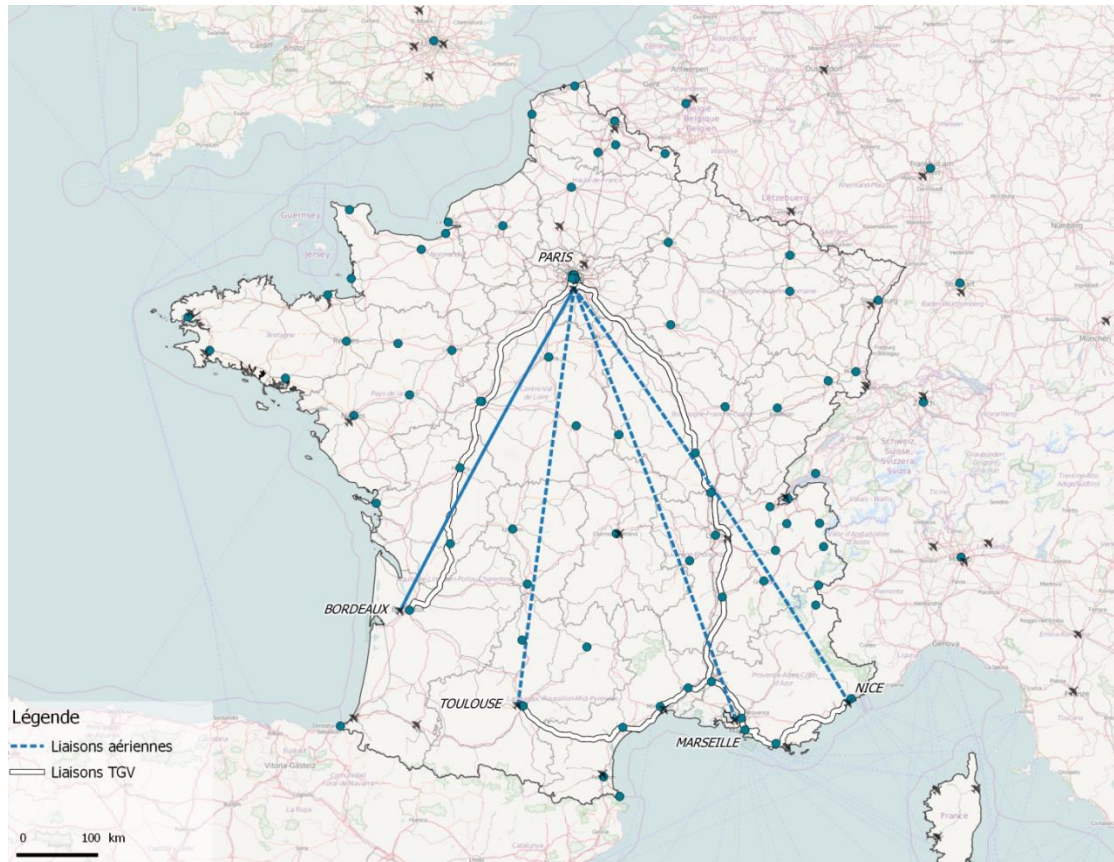
Les plus faibles taux de retard des lignes intercités



# COMPARAISONS AIR-FER

# Rappel des liaisons principales

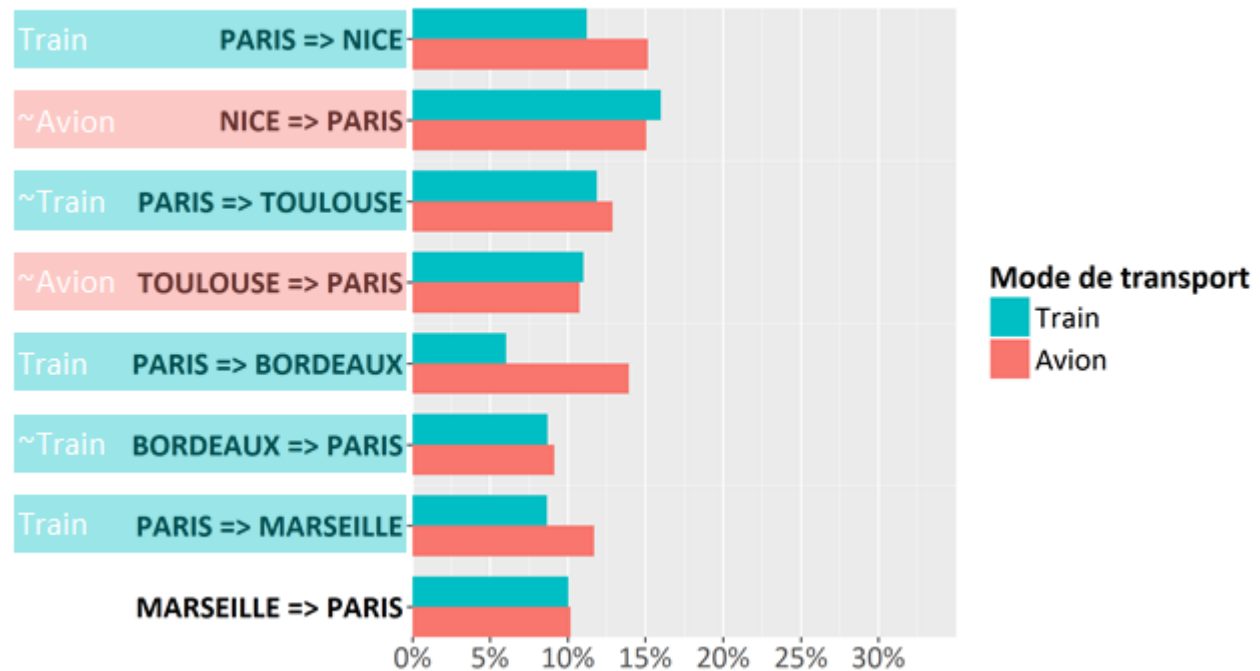
- 4 liaisons principales, parmi les plus fréquentées
  - Niveau d'offre « suffisant » pour chacun des modes
    - Intervalle de passage = 180min ⇔ Trafic > 4-5 circulations/j
  - Temps de trajet global porte à porte comparable entre les modes
    - Liaisons ferroviaires :  $2h30 < Tps_{gare \ à \ gare} < 6h$



# Ponctualité à 15min\*

- En aérien : Retards généralement plus élevés dans le sens Paris → Province
- En ferroviaire : Retards généralement plus élevés dans le sens Province → Paris (surtout valable pour Paris => Nice)
  - ▣ Retards plus élevés pour les longs trajets ferroviaires

**% de retard à l'arrivée à 15min au 1er semestre 2019**

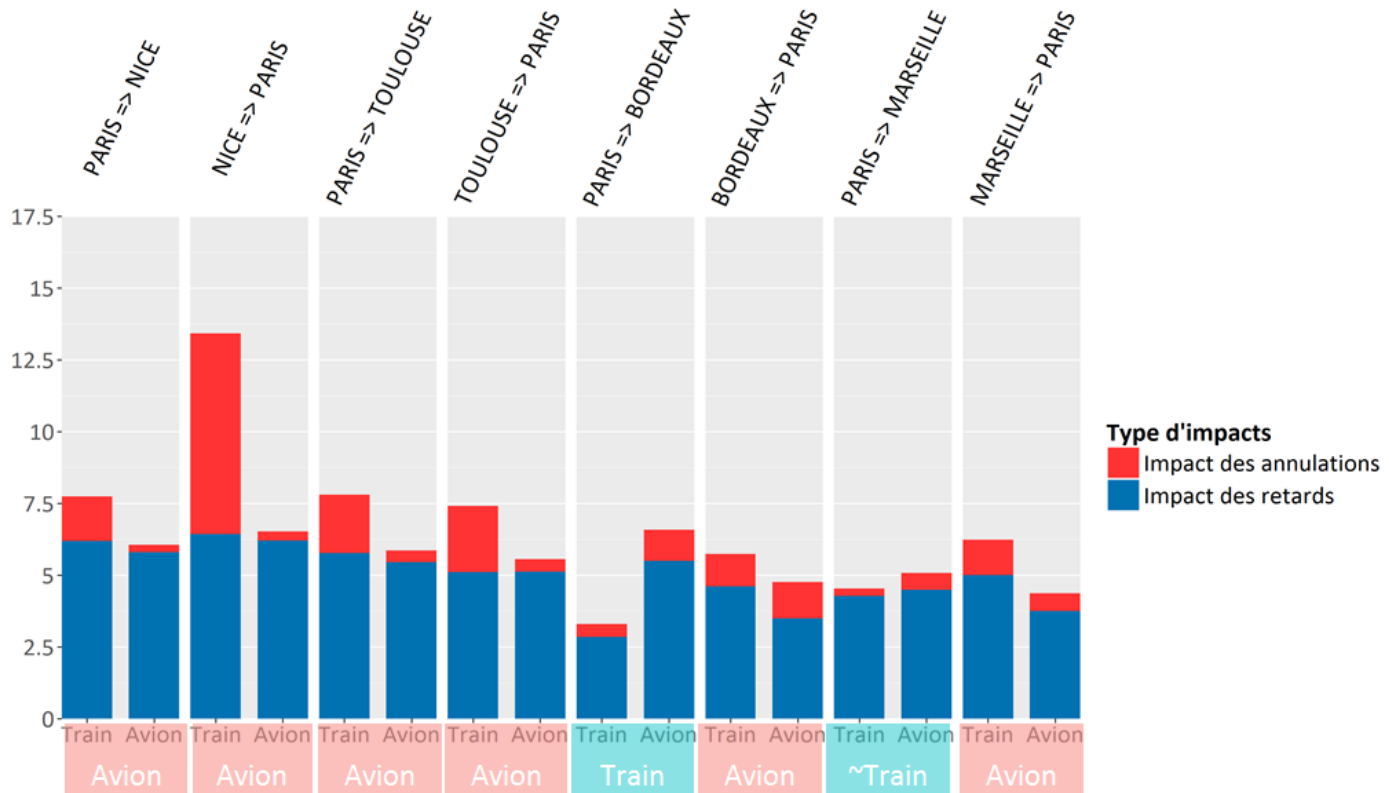


\* Nous utilisons des données de retard à 15 minutes, y compris pour la liaison Paris-Bordeaux, même si la durée moyenne de trajet sur cette liaison est inférieure à 3h

# Impact global

- ▣ Avantage « avion » marqué pour les liaisons ferroviaires « longues »
  - Impact plus important des annulations et impacts similaires des retards entre les deux modes
- ▣ Pas de mode plus avantageux pour les liaisons ferroviaires « courtes »

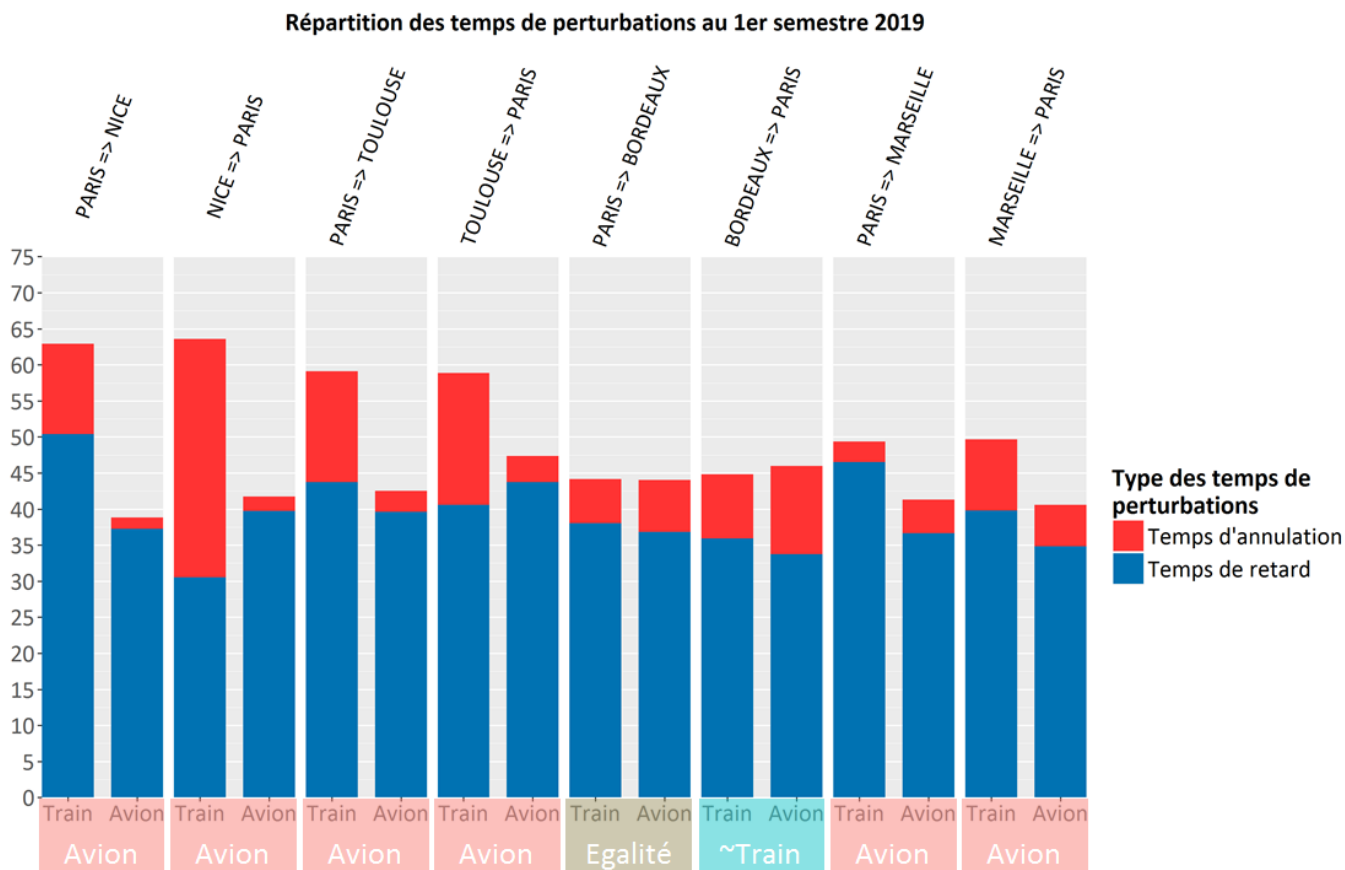
Répartition des impacts globaux au 1er semestre 2019





# Temps de perturbations

- Temps de retard plus importants en aérien et temps de perturbation lié aux annulations plus importants en ferroviaire pour les liaisons « longues »
- Temps de perturbations proches en aérien et en ferroviaire pour la liaison Paris-Bordeaux dans les deux sens



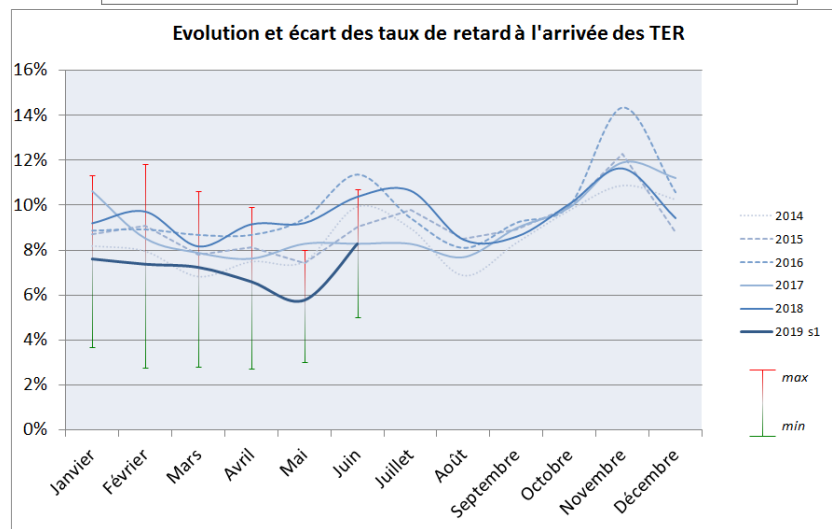
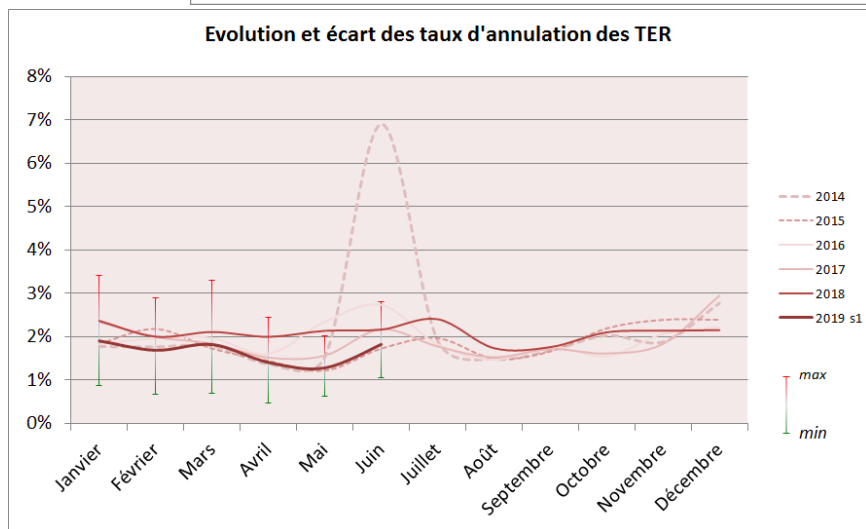
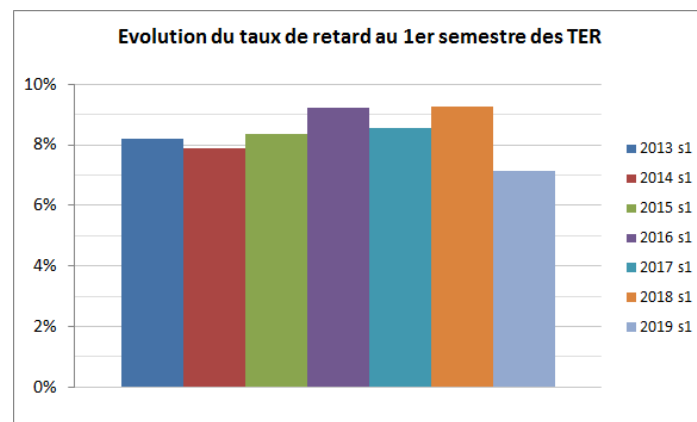
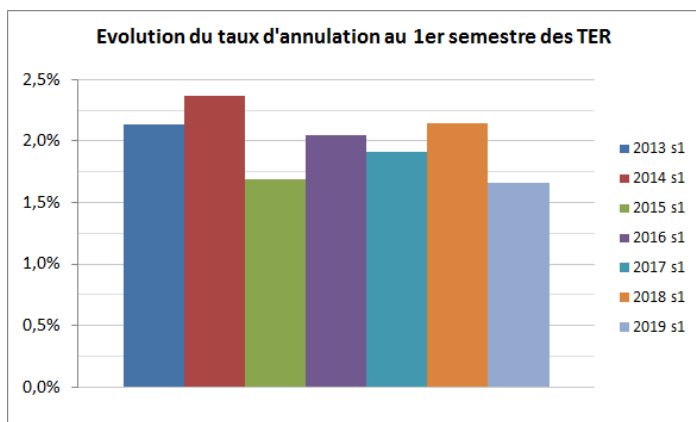
# TRANSPORTS RÉGIONAUX

□ TER au 1<sup>er</sup> semestre 2019 :

📈 du taux d'annulation (1,7% contre 2,1% au s1 2018) qui atteint son niveau le plus bas depuis 2013

📈📈 du taux de retard (7,1% contre 9,3% au s1 2018) qui atteint son niveau le plus bas depuis 2013

■ Dégradation de la ponctualité en juin, mois notamment marqué par la canicule



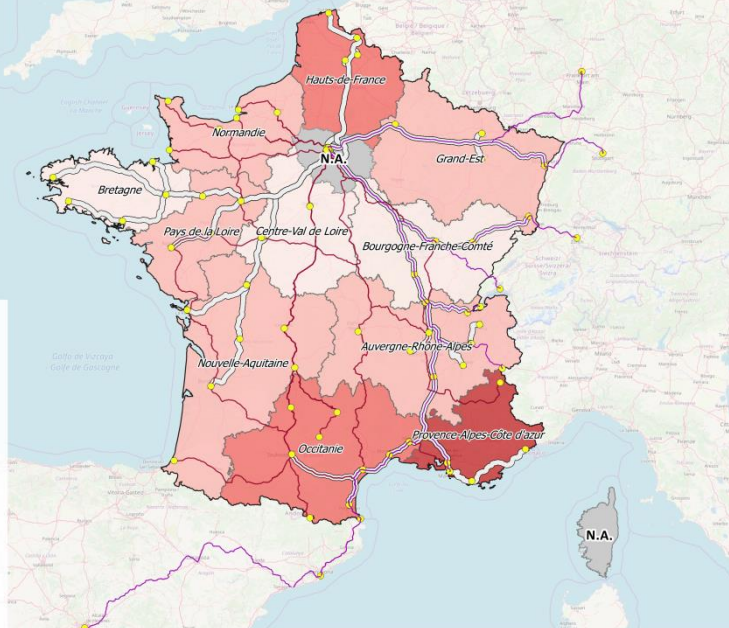
## □ Différences régionales fortes :

■ De 0,9% en Bourgogne-Franche-Comté à 2,8% en région Sud PACA

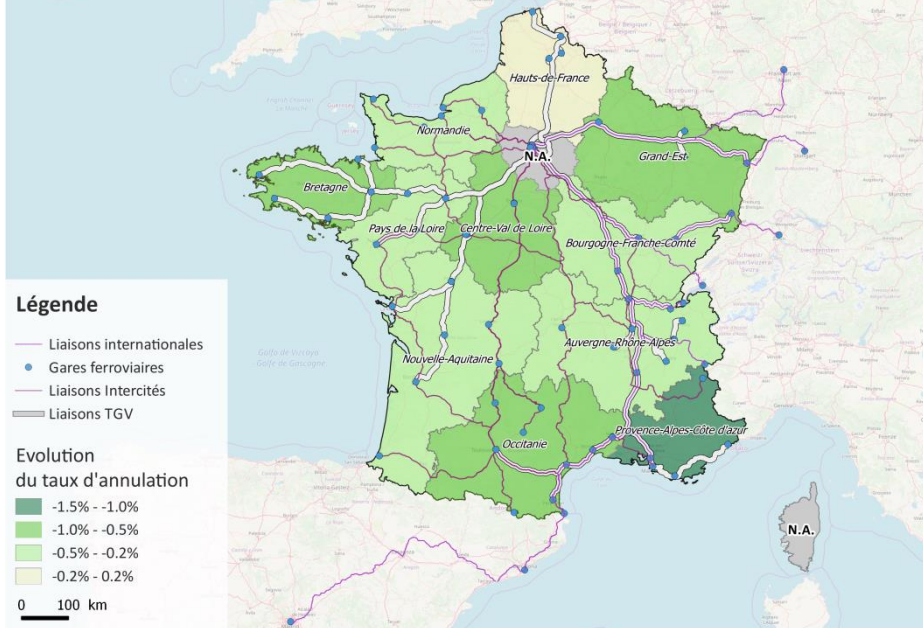
□ Annulations : ✂ de toutes les régions sauf les Hauts-de-France

✂ ✂ Occitanie et Sud PACA (moins bonnes régularités cependant)

Taux d'annulation des TER au 1er semestre 2019 (hors IdF)



Evolution 2019 s1/2018 du taux d'annulation des TER (hors IdF)



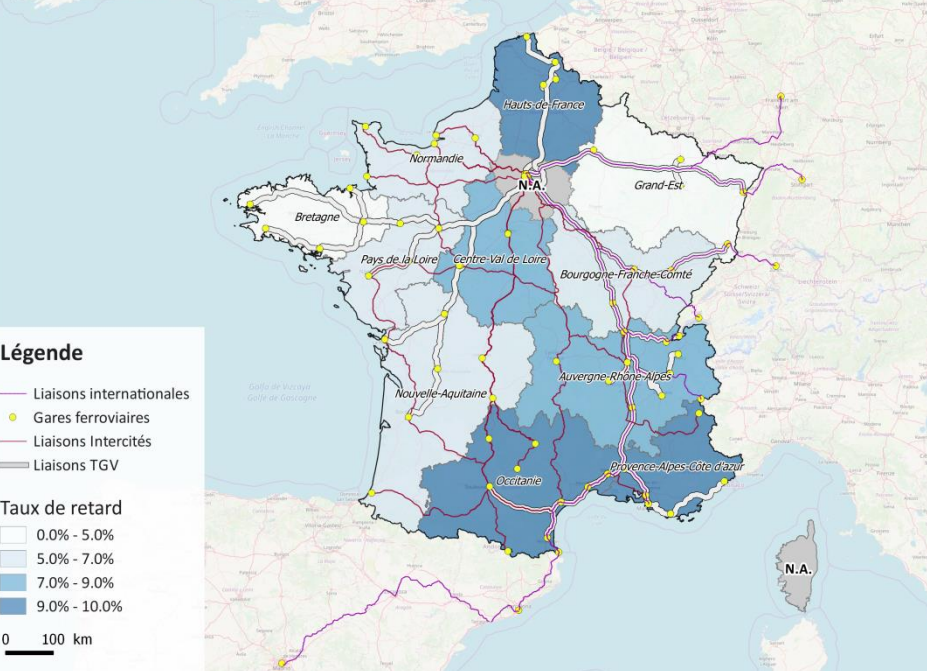
## □ Différences régionales fortes :

■ De 3,3% en Bretagne à 10% en région Sud PACA

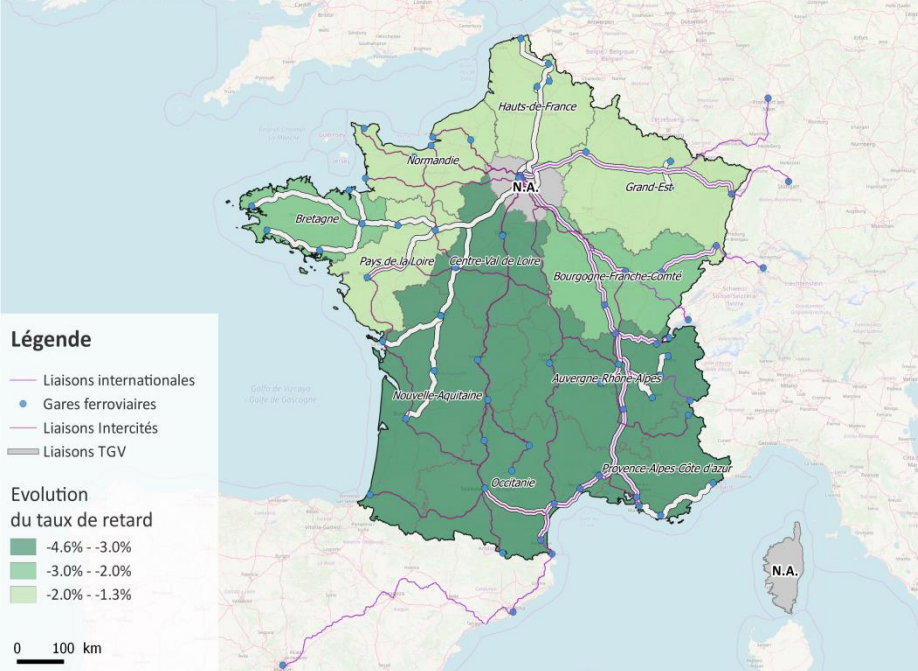
□ Retards : 🇫🇷 Bourgogne-Franche-Comté, Bretagne, Normandie, Pays de la Loire, Hauts-de-France, Grand-Est

🇫🇷 🇫🇷 Occitanie, Centre-Val de Loire, Auvergne-Rhône-Alpes, Sud PACA, Nouvelle-Aquitaine

Taux de retard des TER au 1er semestre 2019 (hors IdF)



Evolution 2019 s1/2018 du taux de retard des TER (hors IdF)

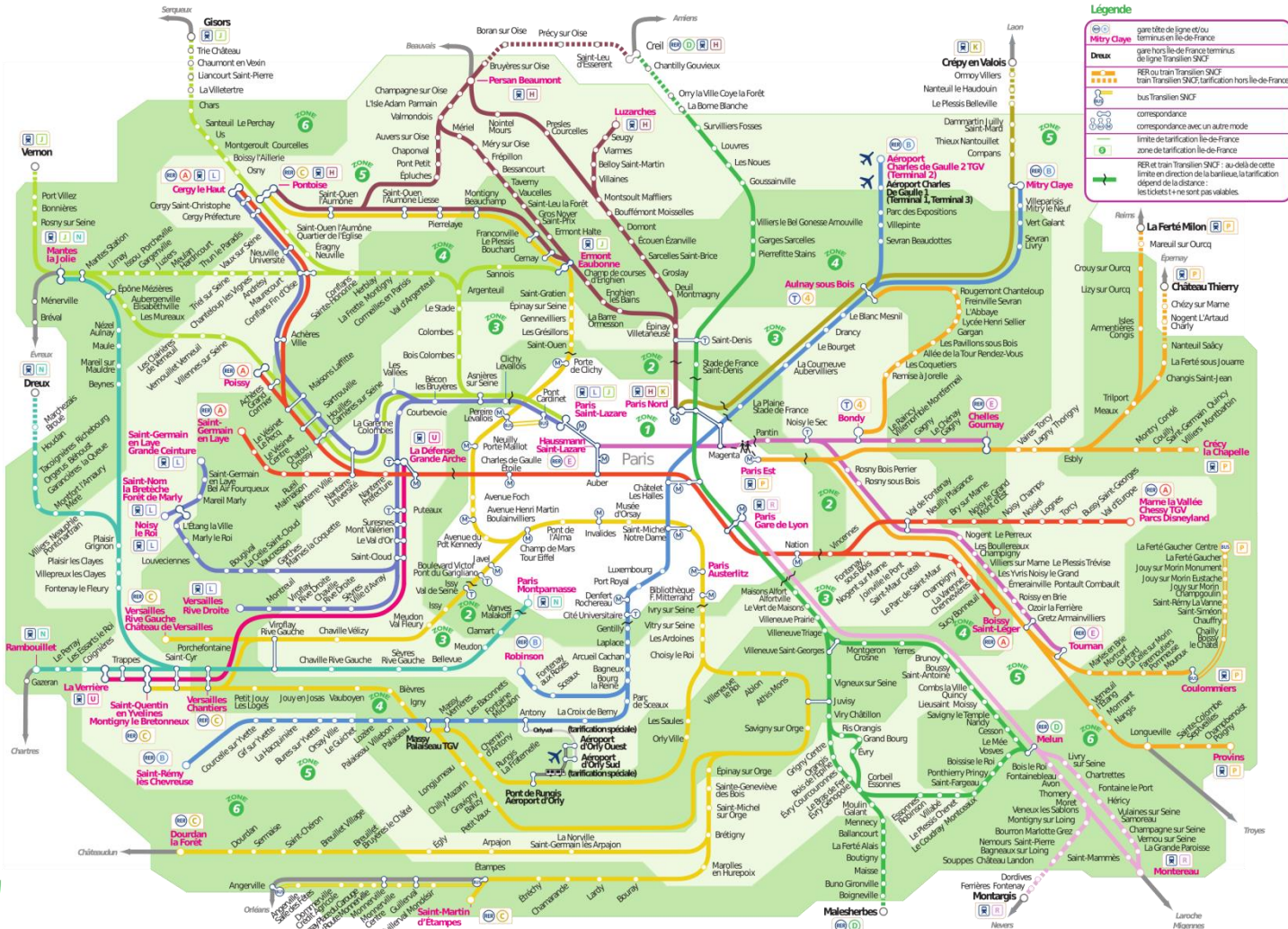




# RER et Transilien

## Plan du réseau francilien

Le réseau régional Île-de-France



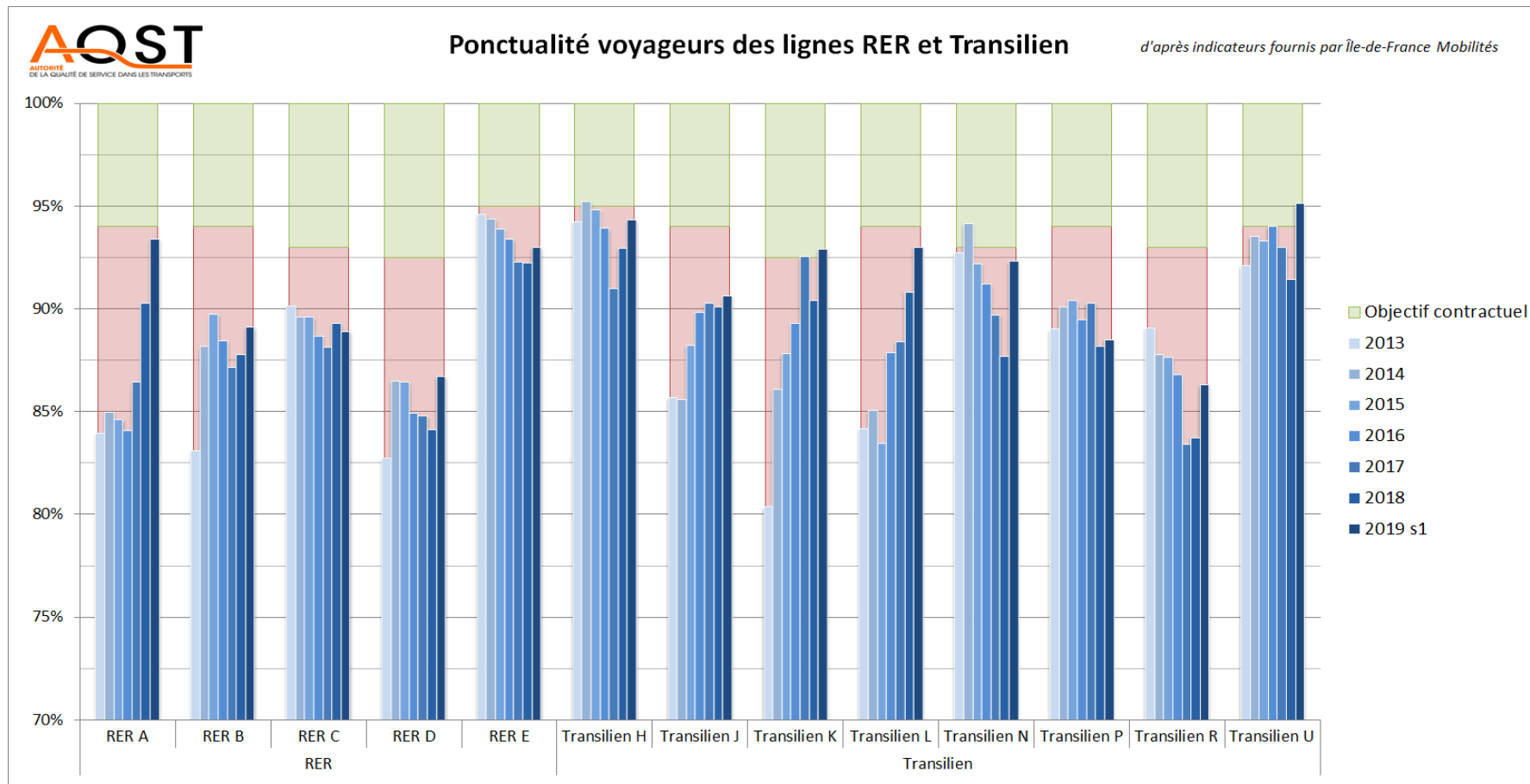
**Légende**

- gare de Paris ou gare terminus de France
- Mity Clay
- gare hors Île-de-France terminus de ligne Transilien SNCF
- RER ou train Transilien SNCF
- train Transilien SNCF tarification hors Île-de-France
- bus Transilien SNCF
- correspondance
- correspondance avec un autre mode
- limite de tarification Île-de-France
- zone de tarification Île-de-France
- RER et train Transilien SNCF : au-delà de cette limite en direction de la banlieue, la tarification dépend de la distance : les tickets 4+ ne sont pas valables.

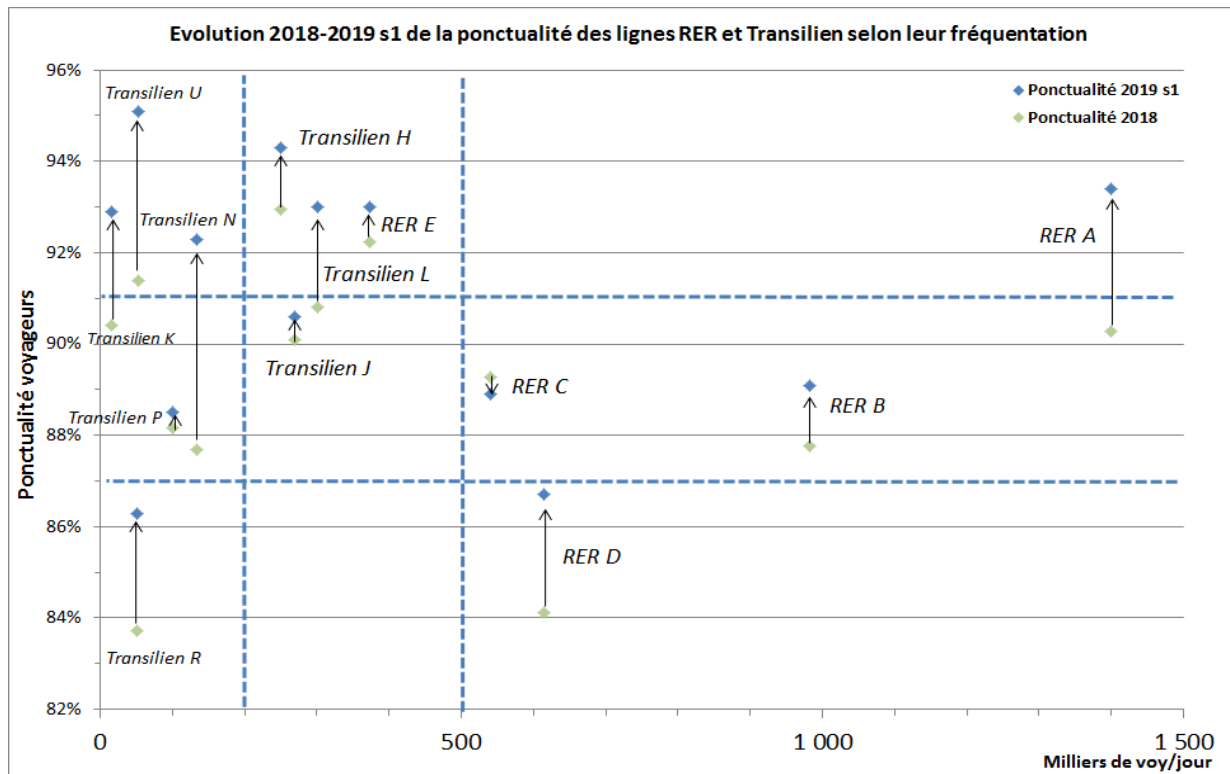
□ RER et Transilien au 1<sup>er</sup> semestre 2019 :

↗ De la ponctualité voyageurs des RER B et D et des lignes H, K, L et R

↗ ↗ De la ponctualité voyageurs des lignes RER A (refonte de graphique en déc 2017) et Transilien N et U

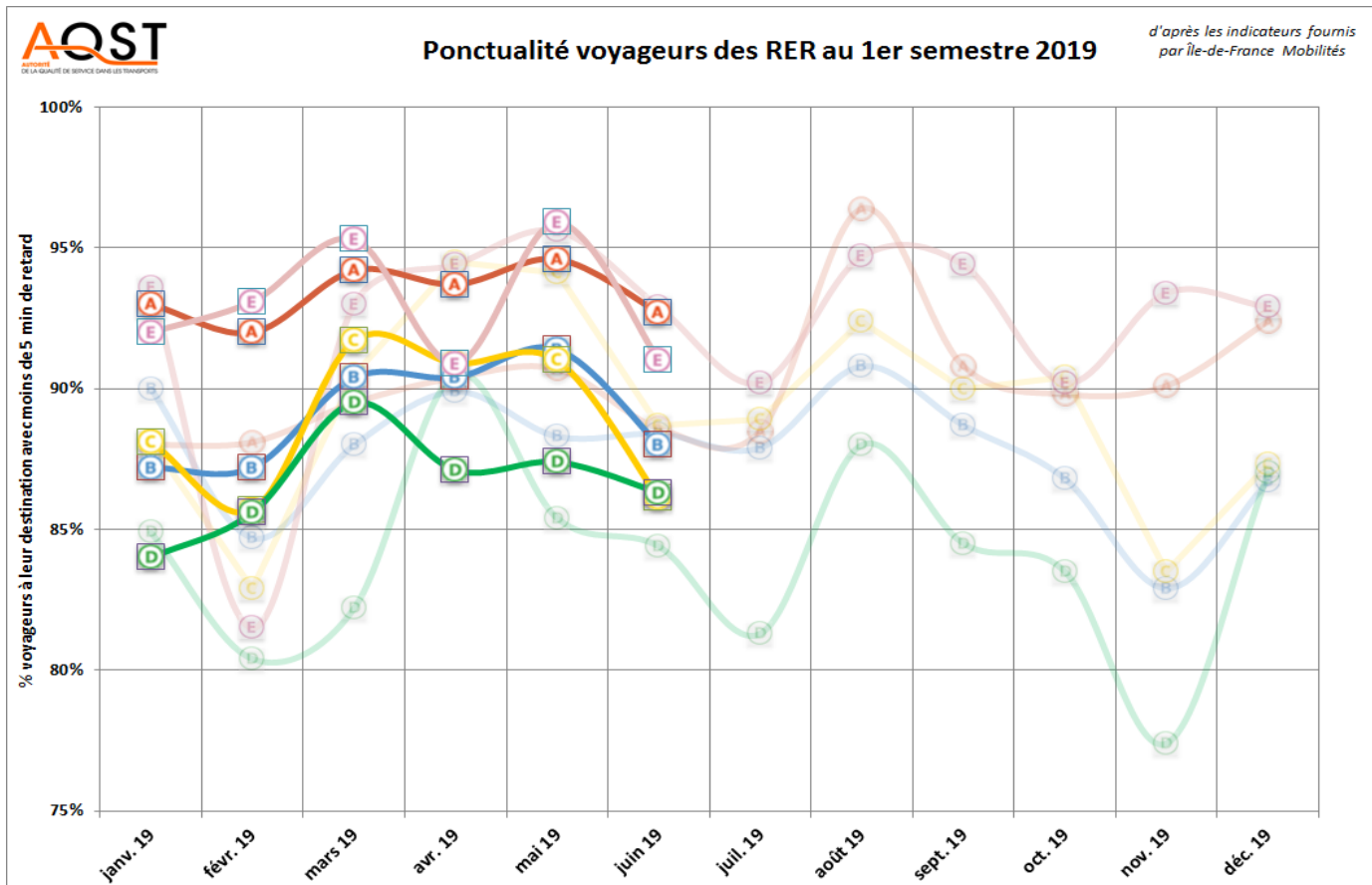


- Différences importantes de fréquentation
  - Impacts plus ou moins forts d'une perturbation sur le taux de ponctualité voyageurs
    - RER D (et à un moindre degré le RER C) ⇨ Fort trafic et faible taux de ponctualité
    - Niveaux de ponctualité élevés des lignes RER A et Transilien L (redéfinition des horaires) ainsi que E, H, K, N et U
    - La ponctualité voyageur du RER D et celle de la ligne R restent préoccupantes

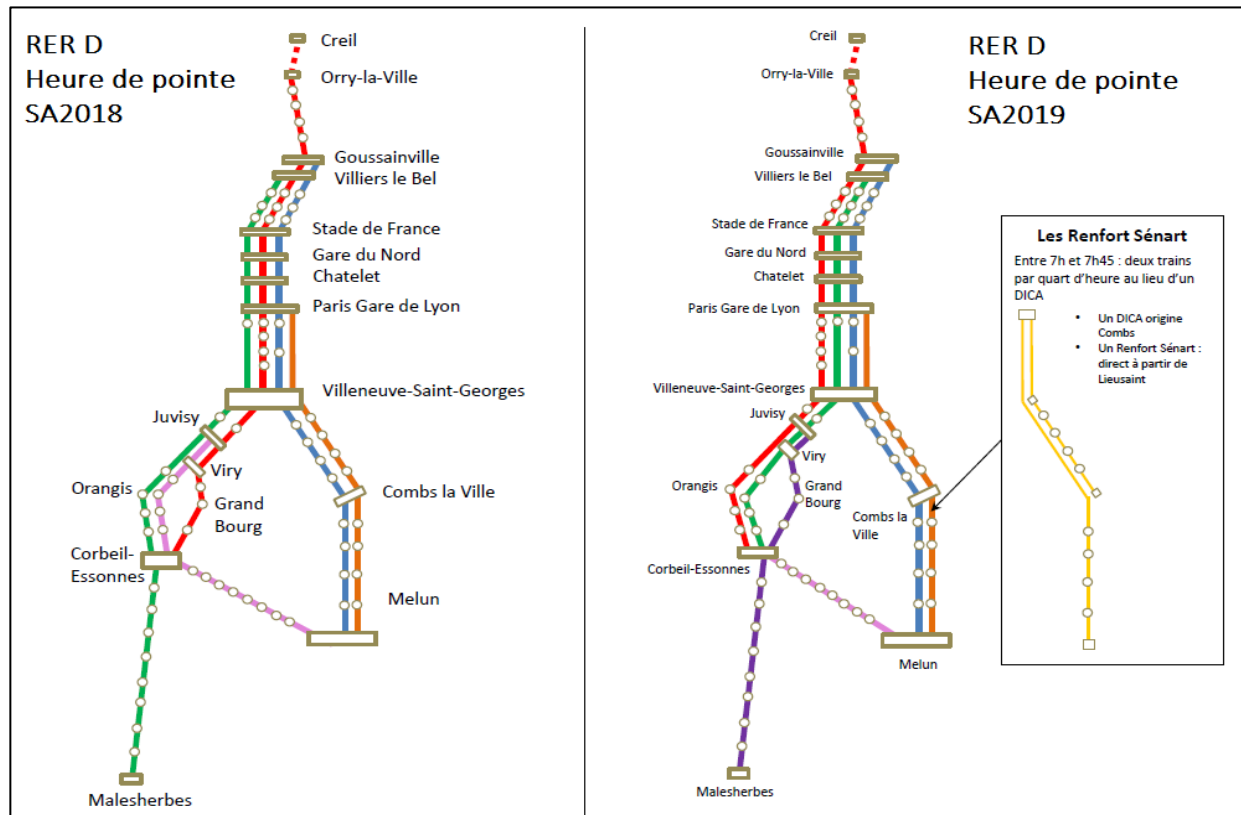




- Dégradation marquée de la ponctualité voyageurs en juin (canicule)
  - ⇒ Episode de canicule entre le 25 et le 30 juin (T>40°C dans le RER D le 27 juin)
- Chute de la ponctualité du RER E en avril
  - ⇒ Possible lien avec la panne informatique survenue à la gare de l'Est le 4 avril (interruption du trafic RER E entre Magenta et Chelles)



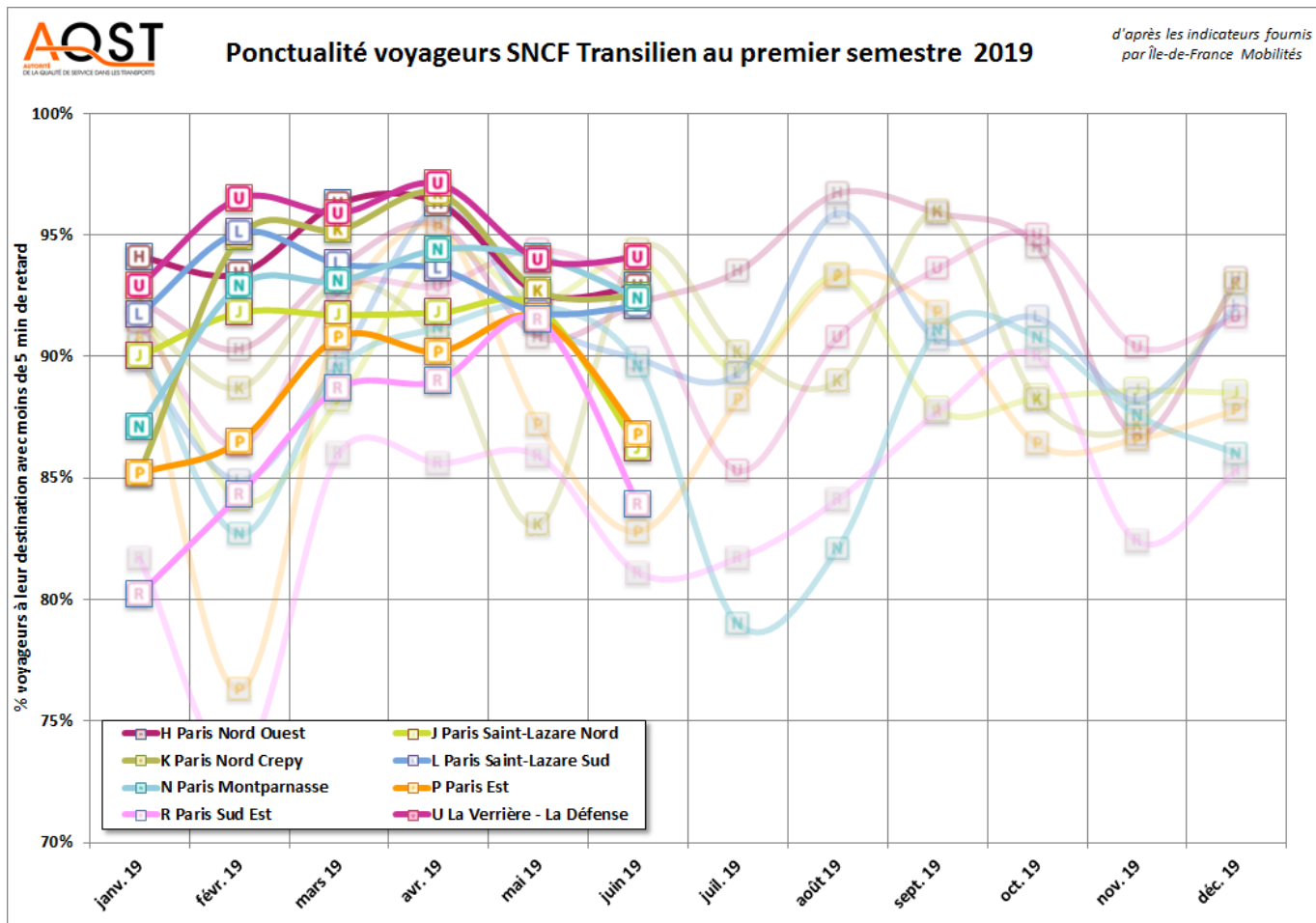
- Débranchement au 9 décembre 2018 des branches Vallée, Littoral et Malesherbes du RER D (Fin des liaisons directes avec Paris)\* avec la mise en place du Service Annuel 2019 (SA2019)
  - ▣ Ajout de 3 trains directs depuis Sénart en direction de Paris à l'HPM
  - ▣ Légère progression du taux de ponctualité qui reste, pour le moment, encore loin de l'objectif fixé dans le contrat entre la SNCF et IdF-M



\* Si la ponctualité du RER D s'est légèrement améliorée au 1<sup>er</sup> semestre 2019 (+2,6 points), la mise en place du nouvel horaire 2019 est trop récente pour qu'un bilan puisse être effectué



- Pour la plupart des lignes, niveaux de ponctualité plus bas en janvier et en juin (météo)
- Dégradation plus prononcée pour les lignes J, P et R :
  - ⇒ ligne J interrompue le 7 juin entre Argenteuil et Ermont après une chute d'arbre (tempête Miguel)

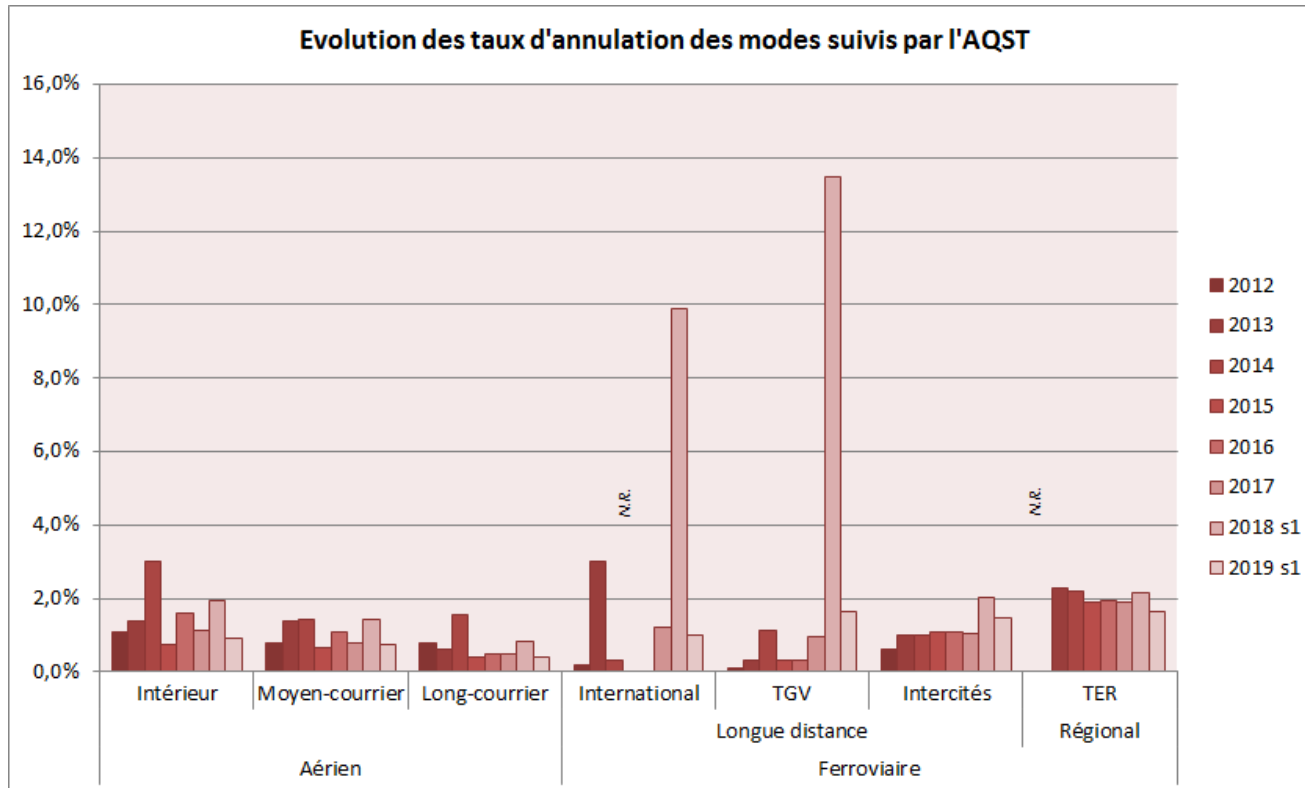


# SYNTHÈSE

□ Amélioration des taux d'annulation au 1<sup>er</sup> semestre 2019

⇒ 2018 avait constitué la pire année depuis 2012 pour les transports ferroviaires longue distance

- ...en aérien : ✈ pour l'ensemble des catégories de vols / intérieurs et long-courriers meilleur résultat depuis 2012
- ...en ferroviaire : ✈ pour les liaisons TGV et Intercités, mais taux d'annulation plus élevé que sur 2012-2017  
 ✈ pour les services TER, dont le taux d'annulation atteint son niveau le plus bas depuis 2013



# Retards au 1<sup>er</sup> semestre 2019

## Amélioration des taux de retard au 1<sup>er</sup> semestre 2019

⇒ 2018 avait constitué la pire année depuis 2012 pour l'ensemble des modes étudiés sauf aérien long-courriers

□ ...en aérien : ↘ ↘ pour les vols intérieurs et ↘ pour les moyen-courriers

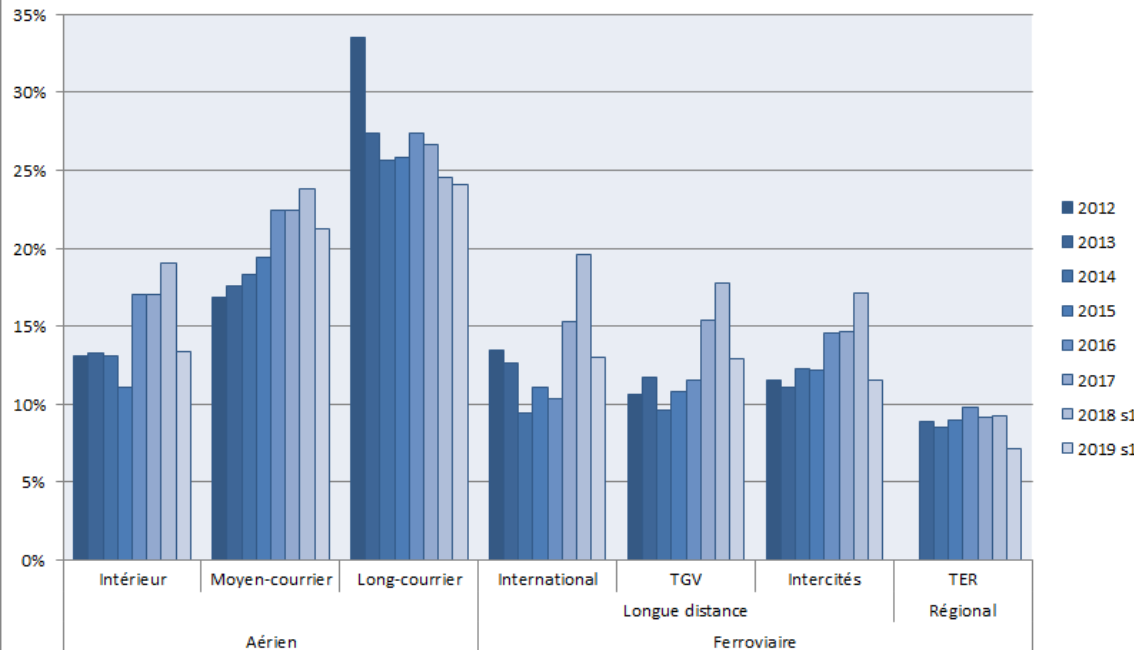
⇒ pour les long-courriers

□ ...en ferroviaire : ↘ ↘ pour les liaisons TGV et internationales (mais taux de retard > 2012-2016) ainsi que pour les Intercités (dont le périmètre s'est fortement réduit toutefois)

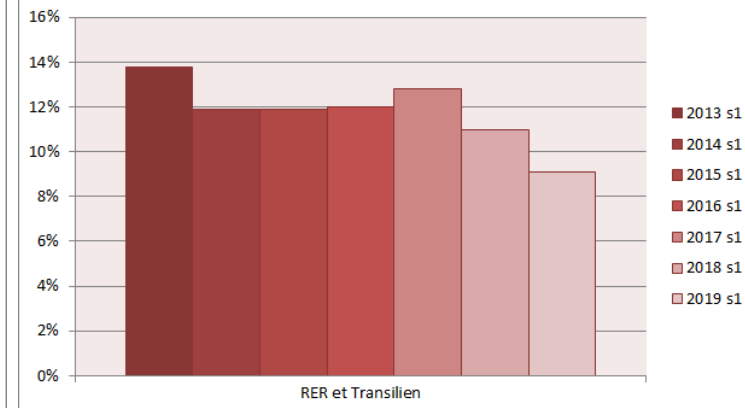
↘ ↘ pour les TER (taux de retard à 7,1% = plus bas niveau depuis 2013)

↘ pour les liaisons d'Île-de-France (plus bas niveau depuis 2013)

Evolution des taux de retard des modes suivis par l'AQST



Evolution de la proportion de voyageurs en retard au 1<sup>er</sup> semestre sur les lignes de RER et Transilien



- Amélioration globale de la régularité
  - ⇒ Niveaux d'annulation les plus bas pour vols intérieurs et courriers (depuis 2012) et TER (2013)
- Amélioration globale de la ponctualité
  - ⇒ Niveaux de retard les plus bas pour vols long-courriers (depuis 2012), trains TER (2013)
  - ⇒ En Ile-de-France, améliorations notables des RER A et Transilien ligne L (refonte de graphique depuis 2018) ainsi que N et U

		% annulation									% retard									
		2012	2013	2014	2015	2016	2017	2018	2018 s1	2019 s1	2012	2013	2014	2015	2016	2017	2018	2018 s1	2019 s1	
<b>Aérien</b>	Intérieur	1.1%	1.4%	3.0%	0.7%	1.6%	1.1%	1.4%	1.9%	<b>0.9%</b>	13.1%	13.3%	13.1%	11.1%	17.1%	17.0%	18.2%	19.0%	<b>13.3%</b>	
	Moyen-courrier	0.8%	1.4%	1.4%	0.7%	1.1%	0.8%	1.1%	1.4%	<b>0.7%</b>	16.8%	17.6%	18.3%	19.4%	22.4%	22.4%	24.1%	23.8%	<b>21.3%</b>	
	Long-courrier	0.8%	0.6%	1.6%	0.4%	0.5%	0.5%	0.7%	0.8%	<b>0.4%</b>	33.5%	27.4%	25.6%	25.8%	27.4%	26.6%	24.0%	24.6%	<b>24.1%</b>	
<b>Ferroviaire</b>	<b>Longue distance</b>	International	0.2%	3.0%	0.3%	N.R.	N.R.	1.2%	5.4%	9.9%	<b>1.0%</b>	13.5%	12.6%	9.4%	11.1%	10.3%	15.3%	18.8%	19.6%	<b>13.0%</b>
		TGV	0.1%	0.3%	1.1%	0.3%	0.3%	1.0%	7.8%	13.5%	<b>1.7%</b>	10.6%	11.7%	9.6%	10.8%	11.5%	15.4%	17.8%	17.7%	<b>12.9%</b>
		Intercités	0.6%	1.0%	1.0%	1.1%	1.1%	1.1%	1.8%	2.0%	<b>1.4%</b>	11.5%	11.1%	12.3%	12.2%	14.6%	14.6%	17.2%	17.1%	<b>11.6%</b>
	<b>Régional</b>	TER		2.3%	2.2%	1.9%	1.9%	1.9%	2.1%	2.1%	<b>1.7%</b>		8.9%	8.5%	9.0%	9.8%	9.1%	9.6%	9.3%	<b>7.1%</b>

	% de voyageurs en retard à destination						
	2013 s1	2014 s1	2015 s1	2016 s1	2017 s1	2018 s1	2019 s1
RER et Transilien	13.8%	11.9%	11.9%	12.0%	12.8%	11.0%	<b>9.1%</b>





**Merci de votre attention**