



**MINISTÈRE
DE LA TRANSITION
ÉCOLOGIQUE**

*Liberté
Égalité
Fraternité*



**Conseil général de l'Environnement
et du Développement durable**

Bilan 2020 de la qualité de service des transports de voyageurs en France

Alexandre BARBUSSE

8 avril 2020

Contexte de l'année 2020

- ❑ Semestre marqué par les conséquences sur les transports publics de voyageurs de la grève nationale interprofessionnelle contre la réforme des retraites en janvier puis surtout de l'épidémie de Covid-19 en France à partir du mois de mars
- ❑ Conséquences de la crise sanitaire sur le transport aérien de passagers :
 - Chute brutale et très forte du trafic (demande) à partir du 17 mars, date de début du 1^{er} confinement national => très nombreuses déprogrammations de vols à partir de la mi-mars jusqu'au mois de juin inclus

Mois/Catégorie de vols	Intérieurs (Métropole)	Moyen-courriers	Long-courriers (Outre-mer compris)
Mars*	38%	44%	30%
Avril*	98%	98%	94%
Mai*	97%	98%	93%
Juin	86%	93%	87%
Juillet	55%	43%	57%
Août	32%	16%	40%
Septembre	30%	31%	29%
Octobre*	40%	40%	19%
Novembre*	75%	61%	36%
Décembre*	56%	48%	27%

- Reprise limitée de la demande pour le mode aérien après le 11 mai : contexte sanitaire, fermeture des frontières de l'espace Schengen (intérieures jusqu'au 15 juin, extérieures jusqu'au 1^{er} juillet)

Contexte de l'année 2020

- Nouvelle chute de la demande en novembre avec le 2^{ème} confinement, bien que les frontières intérieures et extérieures de l'espace Schengen n'aient pas été refermées :
 - restrictions de circulation en France et dans de nombreux pays européens
 - mesures sanitaires imposées lors de l'entrée sur le territoire - notamment dans les aéroports - dans de nombreux pays

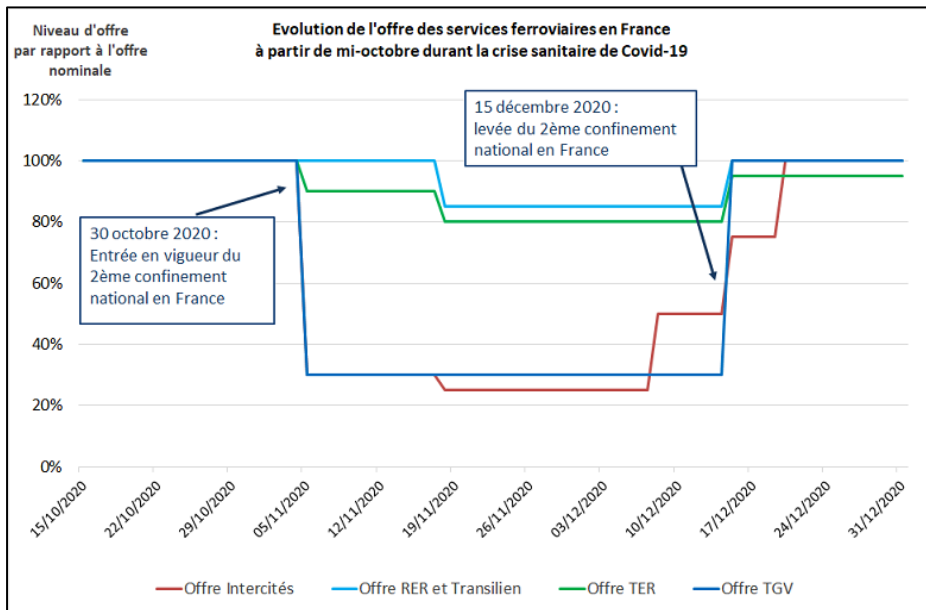
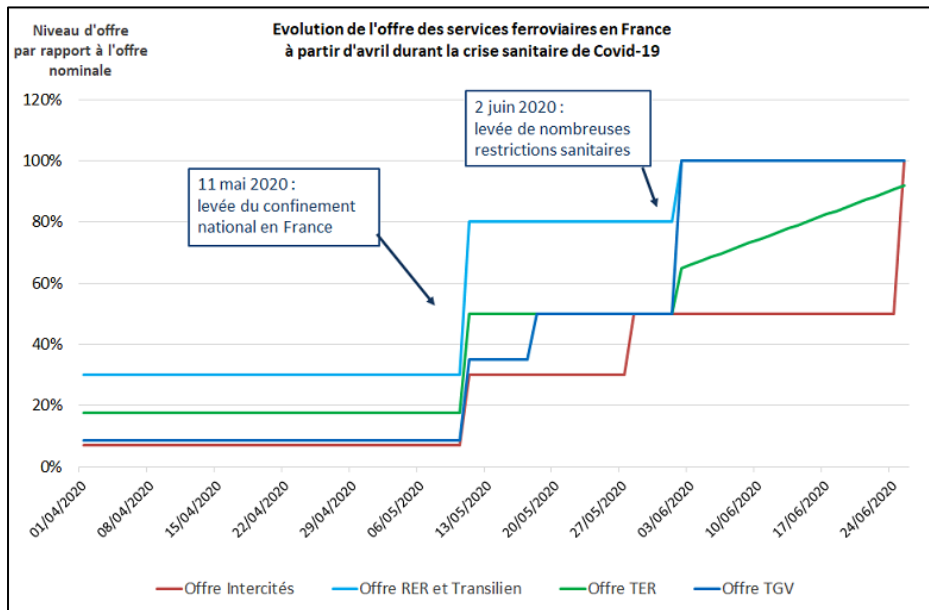
- Annulations de vols (en dessous du délai de prévenance de 3 jours qui les distingue des déprogrammations)

- Retards de vols : gestion du trafic dans l'urgence sanitaire, renforcement des contrôles aux frontières, mesures sanitaires dans les aéroports (tests de dépistage du virus, mesure de la température, mesures de distanciation sociale, etc...)

Contexte de l'année 2020

❑ Conséquences de la crise sanitaire sur les services ferroviaires de voyageurs

- mise en place de plans de transport adaptés en janvier, puis à partir de la mi-mars (1^{er} confinement) jusqu'au mois de juin 2020 inclus
- mise en place de plans de transport adaptés en novembre et décembre 2020 (2^{ème} confinement)



Contexte de l'année 2020

- Reprise plus rapide du trafic (offre) lors de la levée du deuxième confinement, établie à 100% du niveau nominal pour les trains longue distance.
- Reprise globalement complète et immédiate pour les trains régionaux, avec parfois une offre légèrement réduite pour certaines régions ou certaines lignes de Transilien en Île-de-France.
- Réduction de la capacité d'emport des trains pour assurer une distance d'1 mètre entre voyageurs, imposée aux transporteurs jusqu'au 2 juin 2020 mais qui a pu être conservée au-delà de cette date pour les services régionaux notamment
- En Île-de-France, attestation dérogatoire de déplacement pendant les heures de pointe du 11 mai (levée du 1^{er} confinement) au 16 juin 2020
- Nombreuses annulations (en dessous du délai de prévenance qui les distingue des déprogrammations)
- Retards de trains : contraintes de nettoyage, adaptation du matériel roulant (désinfection du matériel, condamnations de sièges, marquages au sol, etc.)

Contexte de l'année 2020

□ Evolution du trafic (demande) des différents modes de transport au cours de l'année 2020²

- Très forte chute² du trafic aérien (demande en nombre de passagers) en 2020 (-70% par rapport à l'année 2019), également portée par le trafic domestique (France métropolitaine) (-73%) et le trafic international (-54%).
Le 1^{er} trimestre 2020 à lui seul représente 50% du trafic annuel.

- Très forte chute^{1,2} du trafic ferroviaire (demande en voyageurs-km) : -42% par rapport par rapport aux 3 premiers trimestres de 2019
 - -42,7% pour les TGV
 - -60,9% pour les Intercités (24 liaisons suivies en 2020 contre 38 en 2019 du fait du transfert des liaisons normandes aux TER Normandie)
 - -34,5% pour les TER

- Très forte chute^{1,2} du trafic ferroviaire en Île-de-France (demande en voyageurs-km) : -44% par rapport aux 3 premiers trimestres de 2019
 - -42,1% pour les services Transilien SNCF
 - -48,2% pour les RER RATP
 - -50,7% pour les métros RATP

1 : Sources : SDES pour les services ferroviaires (données du 4^{ème} trimestre 2020 pas encore disponibles à ce stade) ; DGAC (indicateur tendanCiel) pour le secteur aérien

2 : Les chutes considérables du trafic aérien et ferroviaire s'expliquent principalement par les conséquences de la grève contre la réforme des retraites en janvier puis par les conséquences de l'épidémie de Covid-19 en France (notamment les 2 périodes de confinement national)

Contexte de l'année 2020

□ Bilan climatique de l'année 2020 en France¹

- Année 2020 = la plus chaude en France métropolitaine depuis le début du XX^{ème} siècle
 - 8 tempêtes, dont notamment les tempêtes Ciara (février), Dennis (février), Alex (octobre) et Bella (décembre) qui ont impacté le trafic aérien et ferroviaire
 - 2 vagues de chaleur : du 31 juillet au 1^{er} août puis du 6 au 13 août, avec des conséquences locales sur le trafic ferroviaire

□ Principaux mouvements sociaux ayant impacté la qualité de service dans les transports en 2020

- Aérien :
 - En Europe : en Italie (janvier puis février), en Belgique (grève perlée du 14 au 28 janvier) puis en Grèce (octobre)
 - En France : 4 grèves dont la grève nationale contre la réforme des retraites en janvier (réductions de vols le 9, du 14 au 16, le 24 et le 29 janvier)
- Ferroviaire :
 - Mouvement national interprofessionnel de grève contre la réforme des régimes de retraite qui s'est étalé du 5 décembre 2019 au 27 janvier 2020 à la SNCF (54 jours) et jusqu'au 22 janvier 2020 (49 jours) à la RATP :
 - Intercités : 32% des trains déprogrammés (SNCF)
 - Le 6 janvier circulaient : 8 TGV sur 10, 1 train Intercités sur 3, 2 TER sur 3, et 50% des RER et Transilien

¹ Source : Météo France

²Sources : DGAC, association Airlines for Europe (A4E)

Rappel des indicateurs de suivi

☐ Seuils spécifiques de retard

Aérien	Ferroviaire					TCU d'IdF
	Internationaux	TGV, Intercités			TER	
		Durée ≤ 1h30	1h30 < Durée ≤ 3h	Durée > 3h		
>15min	>15min	>5min	>10min	>15min	>5min	>5min

Rq : Les seuils sont stricts et relatifs aux minutes entières, arrondies par défaut (ie : « >15min » ⇔ « ≥16min »)

☐ Seuils spécifiques d'annulation

- Aérien et TGV : < 3j
- Intercités et TER : < la veille à 16h

☐ Spécificité des indicateurs AQST

- Les annulations font référence aux trains annulés dans le cas où ils n'ont pu arriver jusqu'à leur terminus (≠ « trains x km » qui tiennent compte des annulations et circulations partielles)

☐ Limites des indicateurs :

- Déprogrammation de certains trains dans le cas d'un « plan de transport adapté ». Ces trains ne sont donc plus considérés comme annulés si l'annonce a respecté la limite de préavis
- Effet de seuil des retards
- Données issues des partenaires qui les collectent selon leur mode de recueil

Prise en compte des mois perturbés de 2020

- Les mois de janvier 2020 (grève nationale contre la réforme des retraites) et les mois d'avril et mai 2020 (confinement national) n'ont pas été suivis par l'indicateur de ponctualité voyageurs produit par Ile-de-France Mobilités, du fait de la mise en place de plans de transports adaptés. L'ensemble des autres mois ont été suivis par l'indicateur

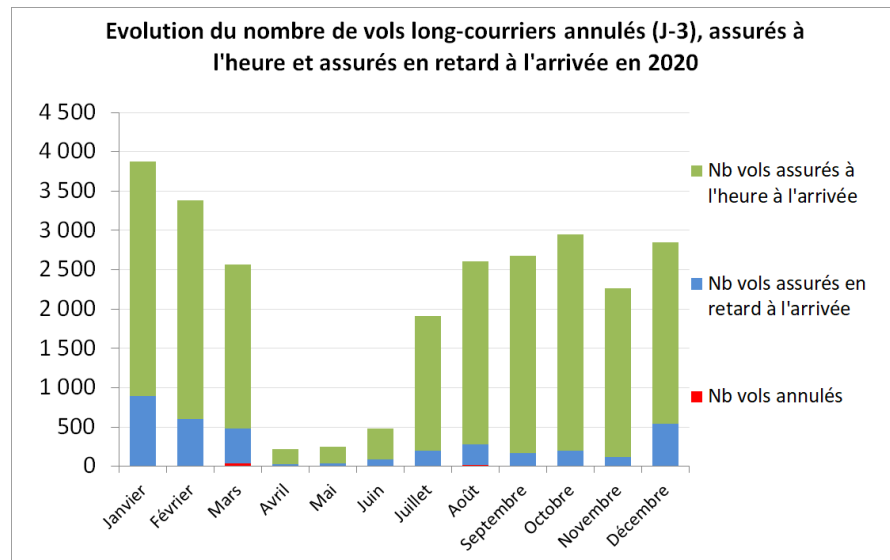
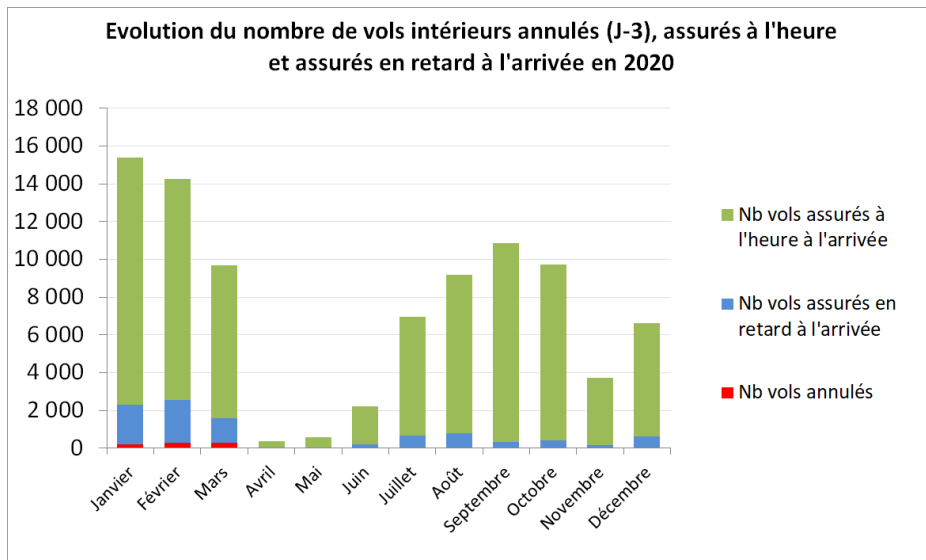
- Pour tous les autres modes et services de transport, l'ensemble des mois de l'année 2020 sont pris en compte par les indicateurs présentés dans ce document.**

- Liaisons avec moins de 4 vols réguliers non pris en compte dans les indicateurs en aérien

Aérien

Aérien

- Impact de l'épidémie de Covid-19 à partir de la mi-mars 2020 :
 - Chute drastique du trafic (demande) et nombreuses déprogrammations de vols



Aérien

- Impact de l'épidémie de Covid-19 à partir de la mi-mars 2020 :
 - Chute drastique du trafic (demande) et nombreuses déprogrammations de vols

Mois/Catégorie de vols	Intérieurs (Métropole)	Moyen-courriers	Long-courriers (Outre-mer compris)
Mars*	38%	44%	30%
Avril*	98%	98%	94%
Mai*	97%	98%	93%
Juin	86%	93%	87%
Juillet	55%	43%	57%
Août	32%	16%	40%
Septembre	30%	31%	29%
Octobre*	40%	40%	19%
Novembre*	75%	61%	36%
Décembre*	56%	48%	27%

* Confinement national du 17 mars au 11 mai 2020, puis du 30 octobre au 15 décembre 2020 dans le cadre de la pandémie de Covid-19 en France

Aérien

- Très forte perturbation du trafic aérien à partir de la mi-mars 2020
 - Trafic résiduel de la mi-mars à décembre réduit à 17% de son niveau habituel
 - ⇒ La comparaison annuelle des indicateurs avec l'année 2020 n'a pas de sens
 - ⇒ L'évolution mensuelle des indicateurs en 2020 est fournie à titre indicatif mais elle n'appelle aucune comparaison mensuelle

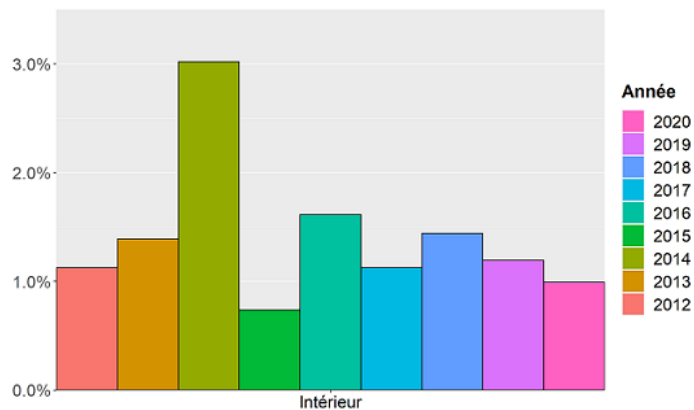
- Segmentation du trafic :
 - Les vols intérieurs ne concernent que les vols domestiques en France métropolitaine
 - Les vols long-courriers comprennent les vols entre la France métropolitaine et l'Outre-mer. Au titre de la continuité territoriale, le trafic au départ ou vers l'Outre-mer a été maintenu à partir de la mi-mars 2020 à un niveau plus élevé que celui des autres liaisons long-courriers
 - ⇒ Ce seul marché avec l'Outre-mer représente en 2020 une part bien plus conséquente des vols long-courriers que lors des années précédentes

Aérien – Vols intérieurs (France métropolitaine)

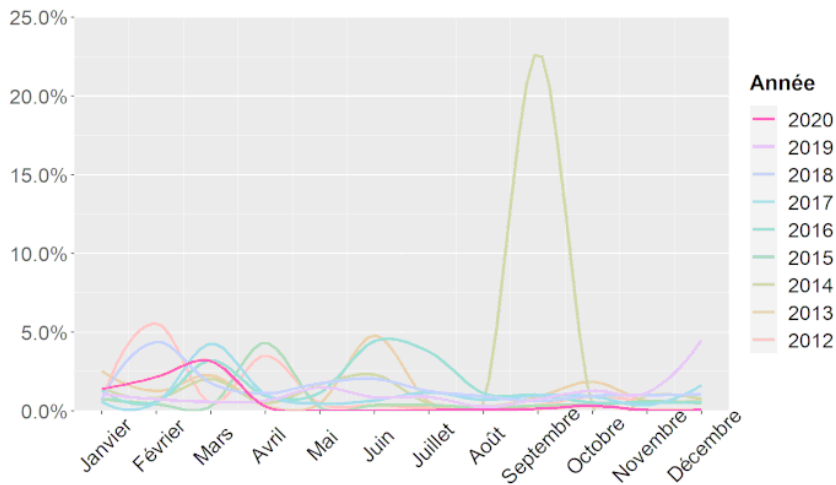
☐ Liaisons intérieures (France métropolitaine) en 2020 :

Légère ↘ du taux d'annulation (1,0% contre 1,2% en 2019)

Evolution des taux d'annulation du secteur aérien




Evolution du % d'annulation des vols intérieurs *



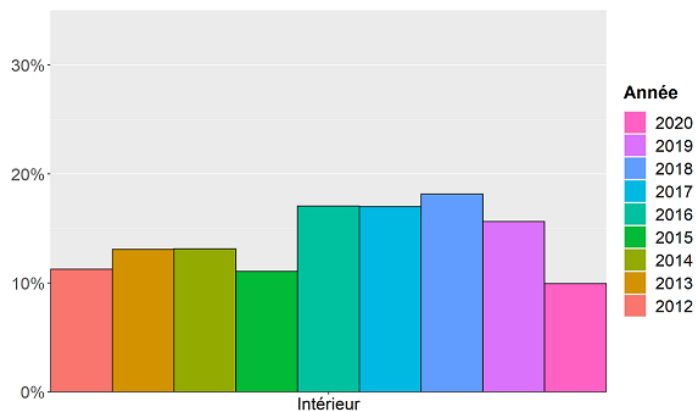
* : Trafic résiduel inférieur à 2% d'avril à mai 2020 du fait des conséquences de l'épidémie de Covid19 en France

Aérien – Vols intérieurs (France métropolitaine)

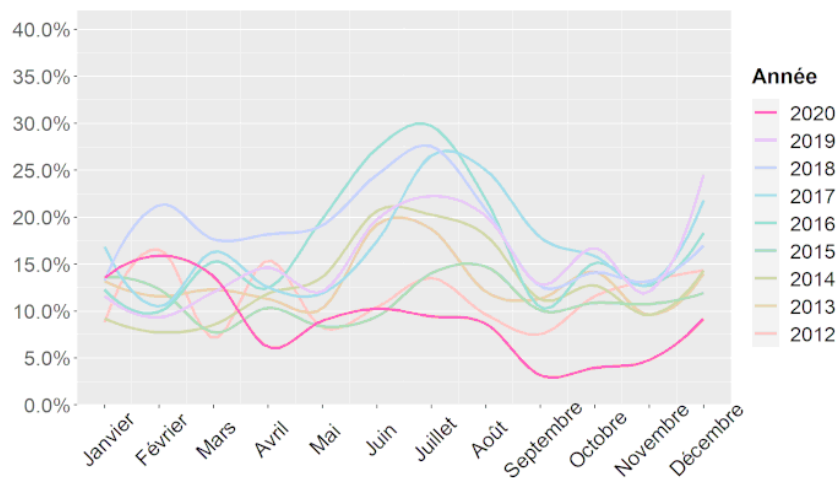
☐ Liaisons intérieures (France métropolitaine) en 2020 :


 du taux de retard (9,9% contre 15,6% en 2019) avec la chute du trafic, pour un retard moyen des vols en retard en légère hausse à 45 min, contre 44 min en 2019

Evolution des taux de retard à l'arrivée du secteur aérien



Evolution du % de retard des vols intérieurs *



* : Trafic résiduel inférieur à 2% d'avril à mai 2020 du fait des conséquences de l'épidémie de Covid19 en France

Aérien – Vols intérieurs (France métropolitaine)

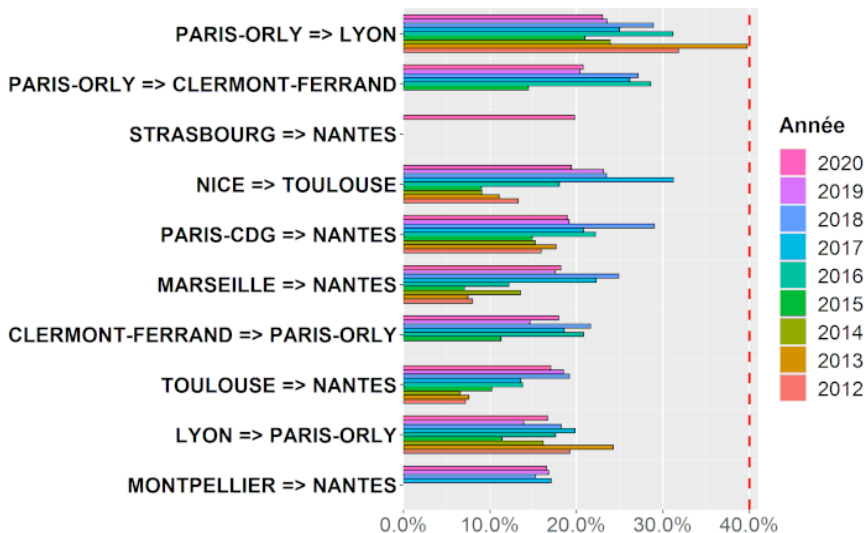
☐ Liaisons les moins ponctuelles :

- Majorité de liaisons transversales contrairement aux années précédentes

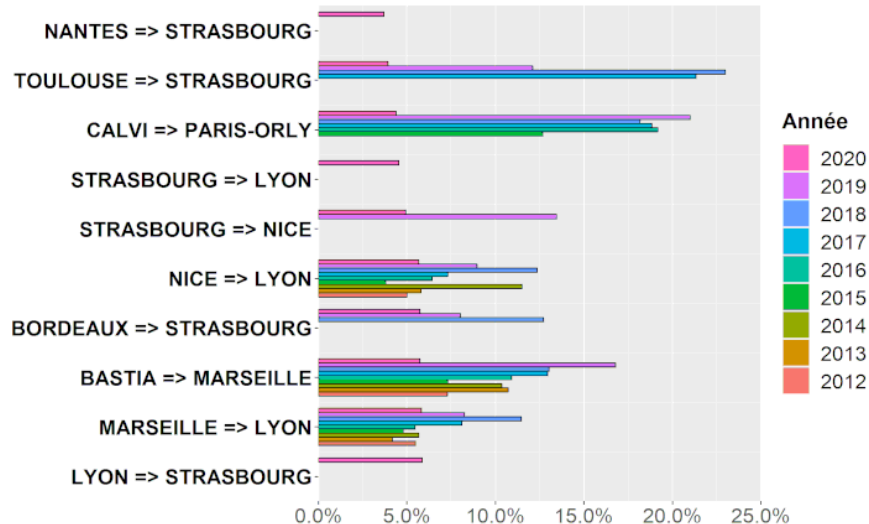
☐ Liaisons les plus ponctuelles :

- Majorité de liaisons transversales (9 sur 10)
- Certaines liaisons dont le taux de retard a fortement chuté, notamment les liaisons avec la Corse

Les plus forts taux de retard des vols intérieurs



Les plus faibles taux de retard des vols intérieurs



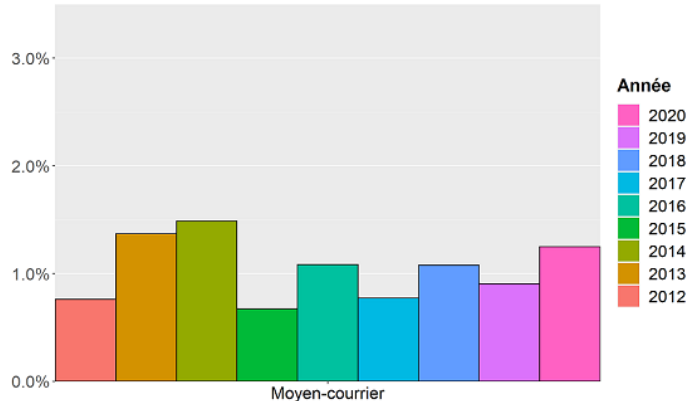
Rq : Des liaisons sont régulièrement intégrées par la DGAC aux liaisons suivies par l'AQST ce qui peut expliquer le manque d'historique de données pour certaines liaisons

Aérien – Vols moyen-courriers

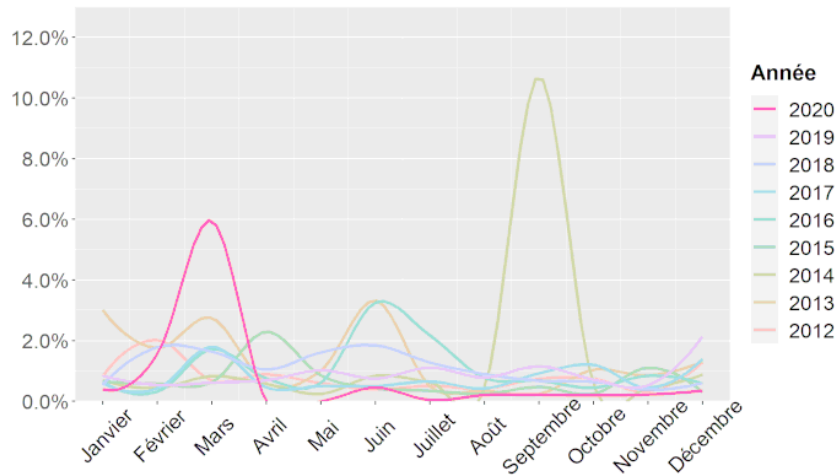
☐ Liaisons moyen-courriers en 2020 :

Légère ↗ du taux d'annulation (1,2% contre 0,9% en 2019)

Evolution des taux d'annulation du secteur aérien




Evolution du % d'annulation des vols moyen-courriers *



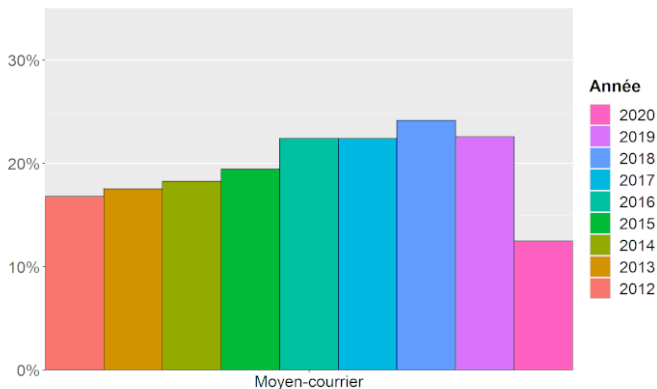
*: Trafic résiduel inférieur à 2% d'avril à mai 2020 du fait des conséquences de l'épidémie de Covid19 en France

Aérien – Vols moyen-courriers

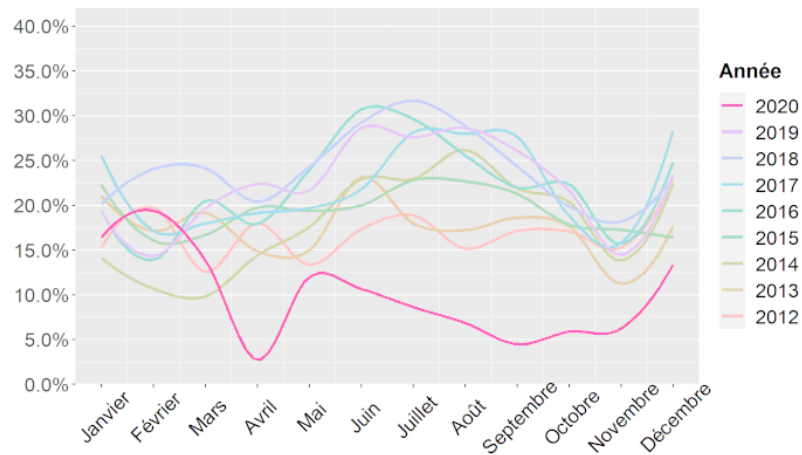
☐ Liaisons moyen-courriers en 2020 :


 du taux de retard (12,5% contre 22,6% en 2019) avec la chute du trafic, pour un retard moyen des vols en retard en hausse à 49 min, contre 44 min en 2019

Evolution des taux de retard à l'arrivée du secteur aérien



Evolution du % de retard des vols moyen-courriers *



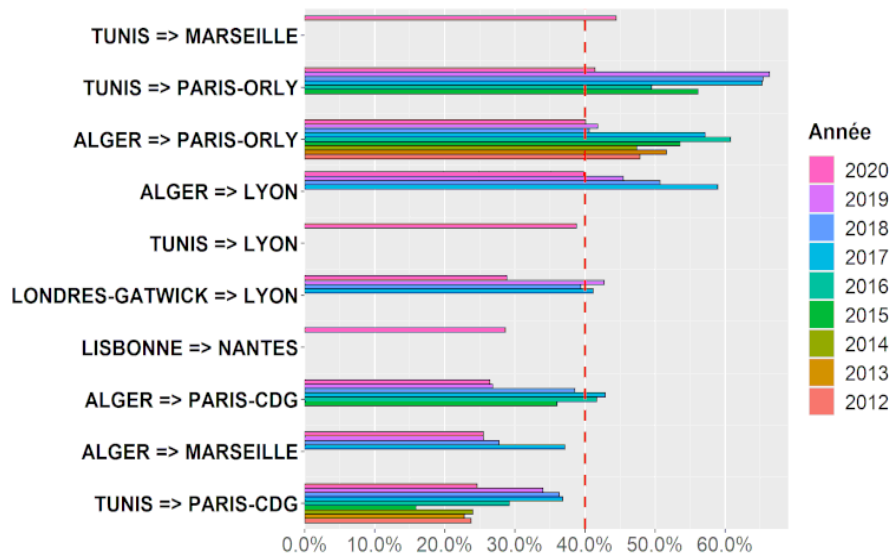
* : Trafic résiduel inférieur à 2% d'avril à mai 2020 du fait des conséquences de l'épidémie de Covid19 en France

Aérien – Vols moyen-courriers

☐ Liaisons les moins ponctuelles :

- Forte représentation des liaisons avec l’Afrique du Nord
- 3 liaisons dépassent en 2020 le seuil préoccupant de 40% de retard, contre 2 en 2019

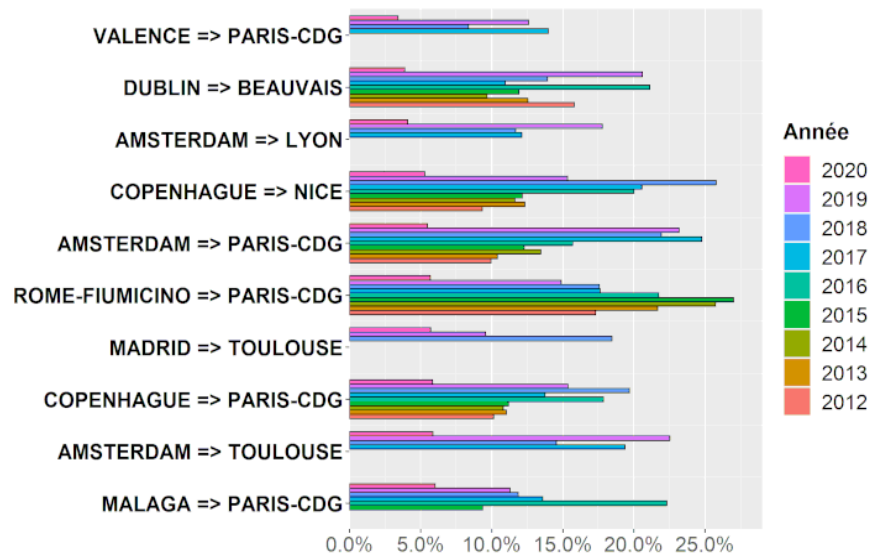
Les plus forts taux de retard des vols moyen-courriers



☐ Liaisons les plus ponctuelles :

- Liaisons avec des grandes métropoles européennes
- Nombreuses liaisons dont le taux de retard a fortement chuté

Les plus faibles taux de retard des vols moyen-courriers



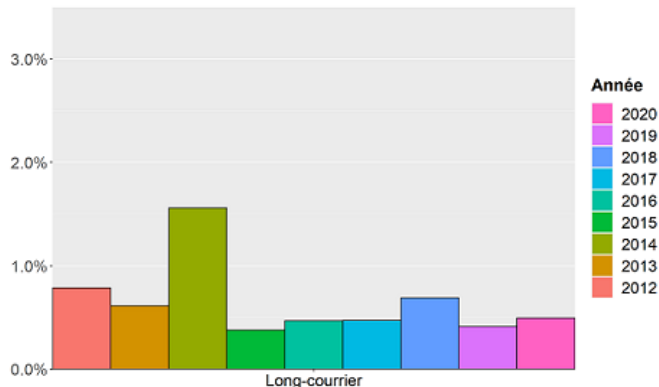
Rq : Des liaisons sont régulièrement intégrées par la DGAC aux liaisons suivies par l'AQST ce qui peut expliquer le manque d'historique de données pour certaines liaisons

Aérien – Vols long-courriers (dont Outre-mer)

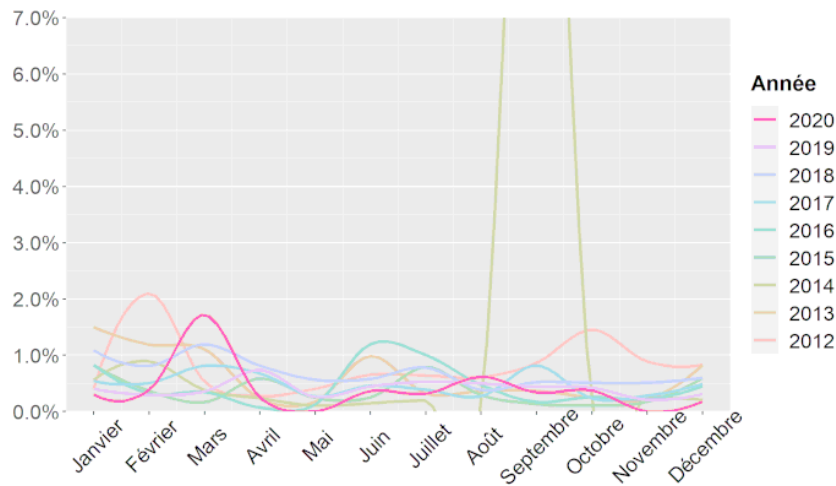
□ Liaisons long-courriers (y compris liaisons avec l’Outre-mer) en 2020 :

Légère ↗ du taux d’annulation (0,5% contre 0,4% en 2019)

Evolution des taux d’annulation du secteur aérien




Evolution du % d’annulation des vols long-courriers *



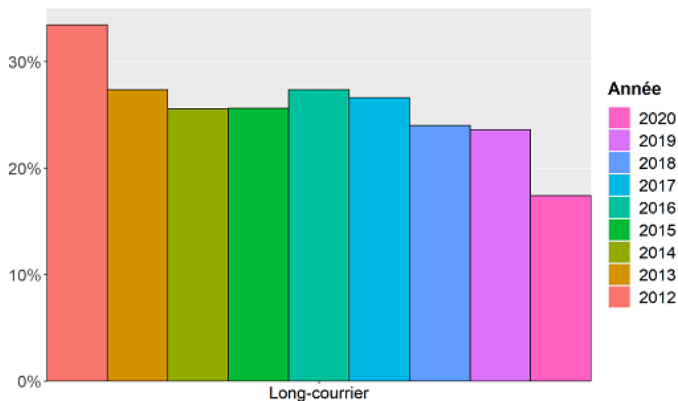
* : Trafic résiduel inférieur à 7% d’avril à mai 2020 du fait des conséquences de l’épidémie de Covid19 en France

Aérien – Vols long-courriers (dont Outre-mer)

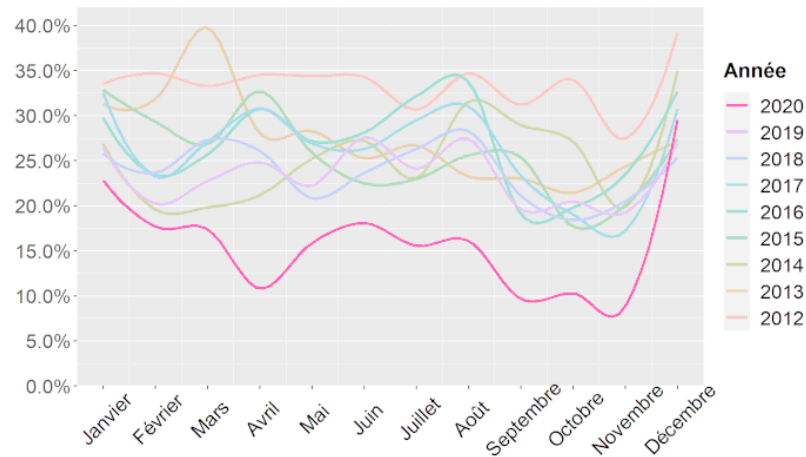
□ Liaisons long-courriers (y compris liaisons avec l’Outre-mer) en 2020 :

 du taux de retard (17,4% contre 23,6% en 2019) avec la chute du trafic, pour un retard moyen des vols en retard en baisse à 45 min, contre 52 min en 2019

Evolution des taux de retard à l'arrivée du secteur aérien



Evolution du % de retard des vols long-courriers *



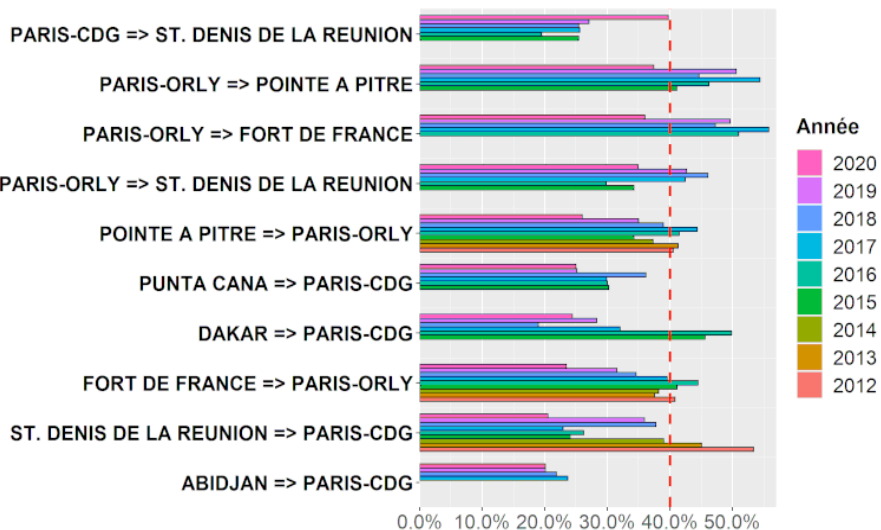
* : Trafic résiduel inférieur à 7% d'avril à mai 2020 du fait des conséquences de l'épidémie de Covid19 en France

Aérien – Vols long-courriers (dont Outre-mer)

☐ Liaisons les moins ponctuelles :

- Majorité de liaisons avec l’Outre-mer, malgré des améliorations de la ponctualité pour ces liaisons, probablement pour partie liée à la baisse du trafic

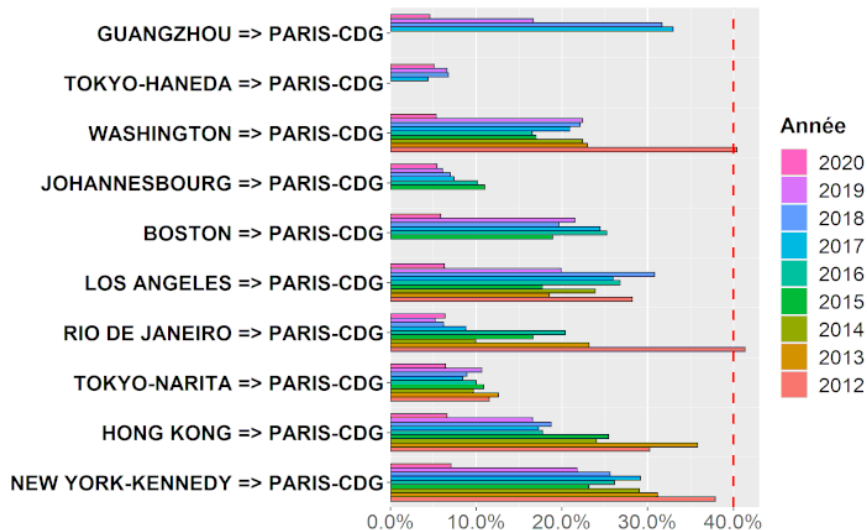
Les plus forts taux de retard des vols long-courriers



☐ Liaisons les plus ponctuelles :

- Nombreuses liaisons dont le taux de retard a fortement chuté

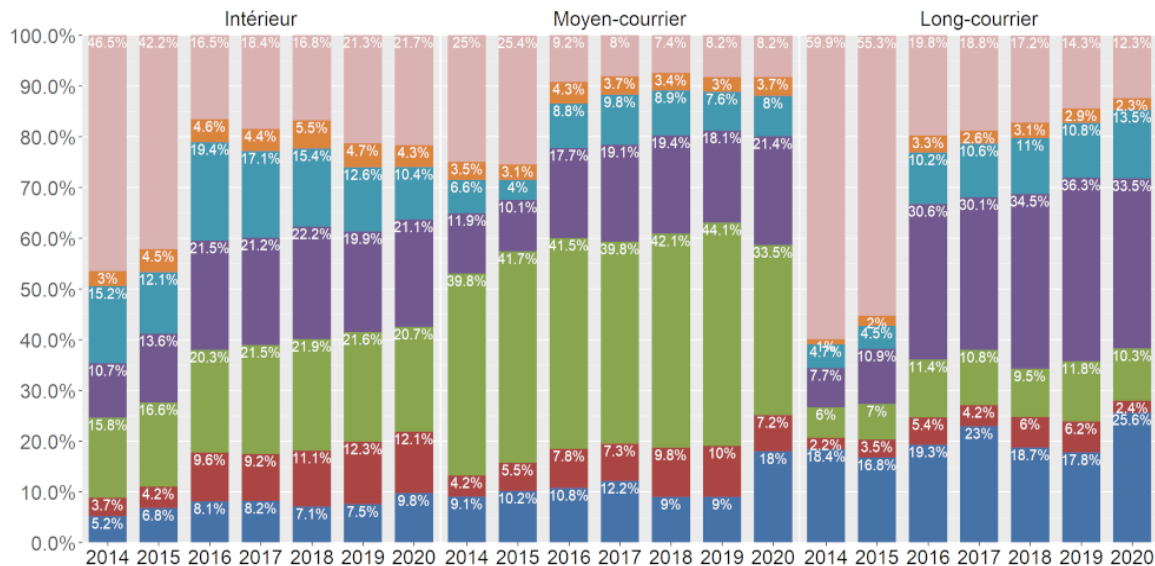
Les plus faibles taux de retard des vols long-courriers



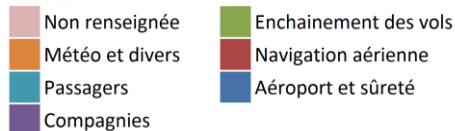
Rq : Des liaisons sont régulièrement intégrées par la DGAC aux liaisons suivies par l'AQST ce qui peut expliquer le manque d'historique de données pour certaines liaisons

Aérien – Causes des retards

Répartition des causes des retards au départ



Causes



- Cause « enchaînement des vols » :
 - En baisse pour les vols moyen- et long-courriers, du fait de la baisse du trafic
- Cause « compagnies » :
 - 1^{ère} cause de retard des vols intérieurs et long-courriers
- Cause « aéroport et sûreté » :
 - En forte hausse pour les vols moyen- et long-courriers avec le renforcement des contrôles aux frontières et des mesures sanitaires dans les aéroports
- Cause « navigation aérienne » :
 - En baisse pour les vols moyen- et long-courriers, du fait de la baisse du trafic
- Cause « passagers » :
 - En baisse pour les vols intérieurs et en hausse pour les long-courriers
- Cause « météo et divers » :
 - Faibles proportions pour tous les types de vols

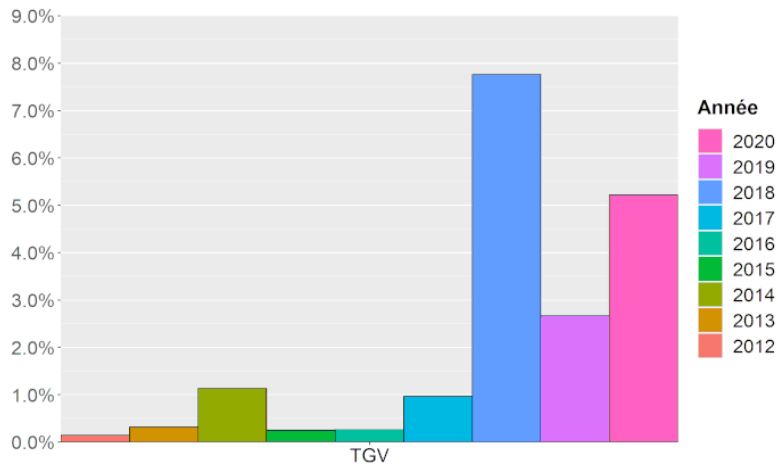
Ferroviaire longue distance

Liaisons TGV

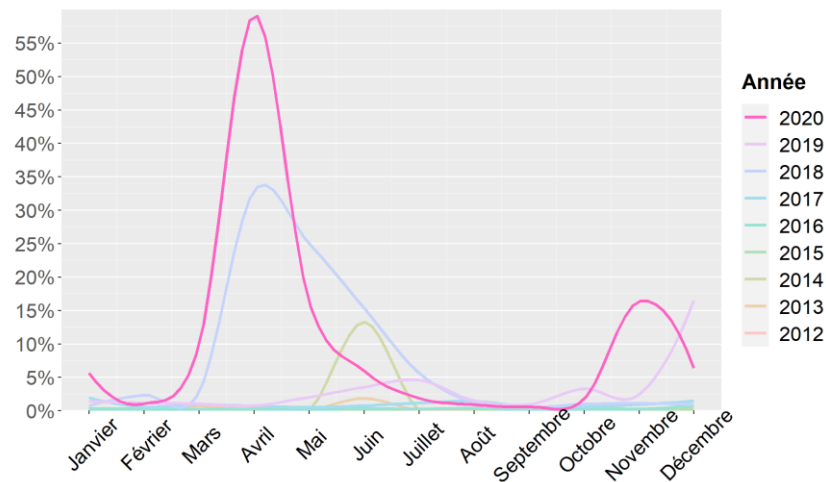
☐ Liaisons TGV en 2020 :

↗↗ du taux d'annulation (5,2% contre 2,7% en 2019)

Evolution des taux d'annulation du secteur ferroviaire



Evolution mensuelle du % d'annulation des TGV



Liaisons TGV

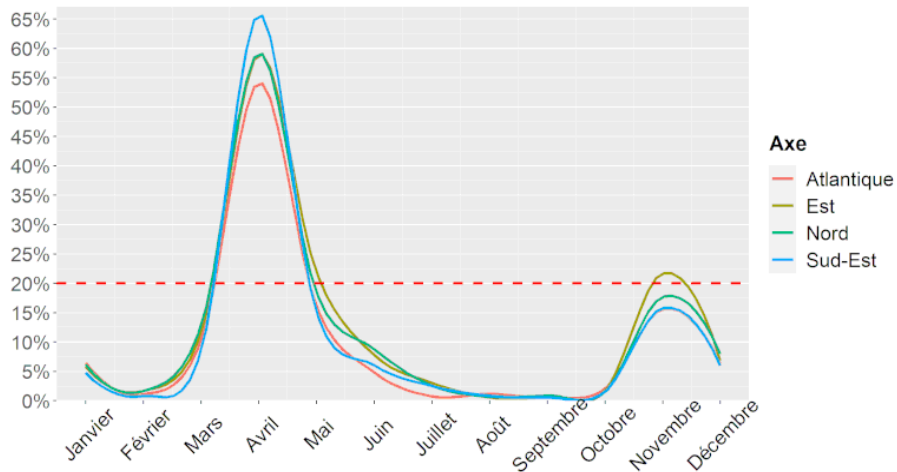
❑ Impact de la grève contre la réforme des retraites en janvier 2020 :

- La grève a impacté les déprogrammations mais très peu les annulations (à J-3)

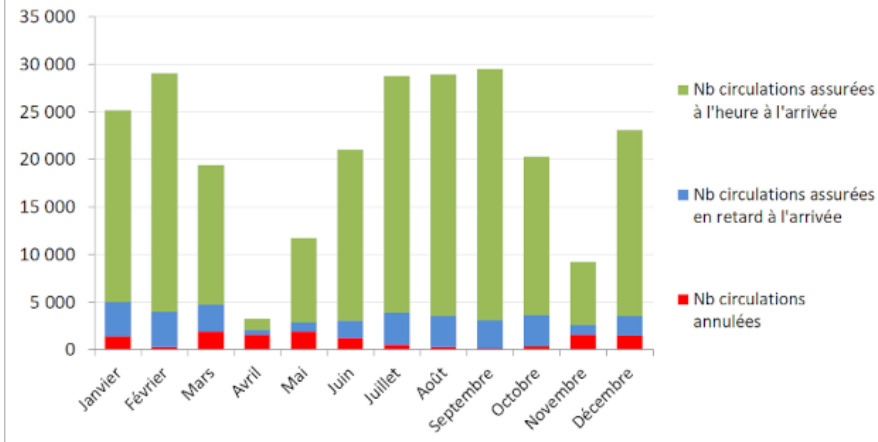
❑ Impact de l'épidémie de Covid-19 et des 2 périodes de confinement national :

- Très forte hausse des annulations à (J-3) en mars pour l'ensemble des axes, puis forte hausse en novembre
- La crise sanitaire a provoqué de très nombreuses déprogrammations lors des mois de confinement ainsi qu'au mois de juin

Evolution du % d'annulation des TGV par axe



Evolution du nombre de circulations TGV annulées (J-3), assurées à l'heure et assurées en retard à l'arrivée en 2020

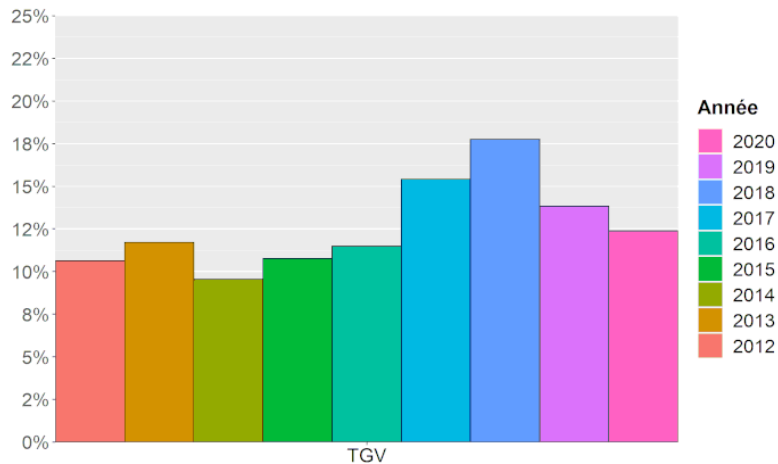


Liaisons TGV

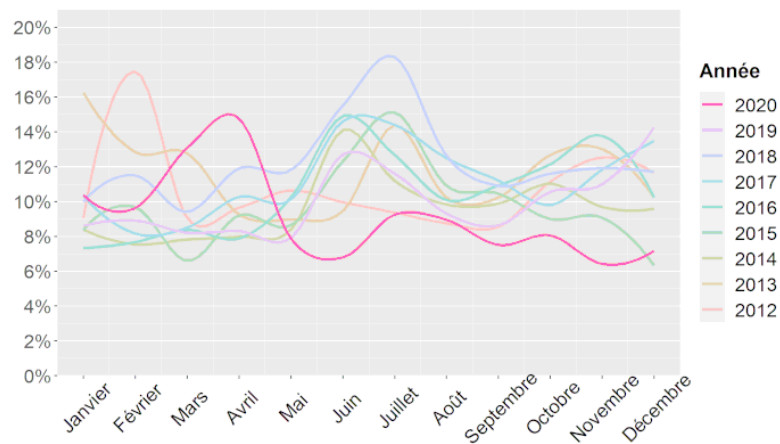
☐ Liaisons TGV en 2020 :

📈 du taux de retard (12,4% contre 13,8% en 2019) pour un retard moyen des trains retardés en baisse à 28min contre 32min en 2019

Evolution du taux de retard à l'arrivée du secteur ferroviaire



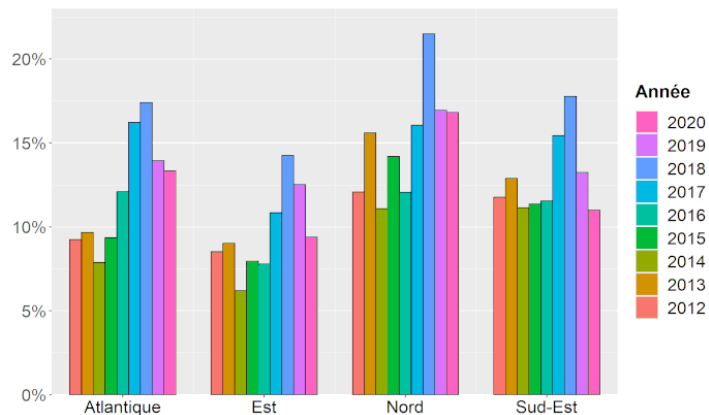
Evolution mensuelle du % de retard composite des TGV



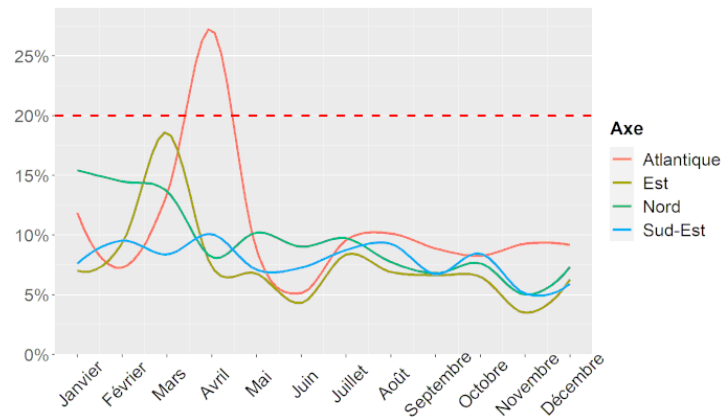
Liaisons TGV

- ❑ Dégradation de la ponctualité de l'axe Nord en début d'année
 - Impact de la grève contre la réforme des retraites en janvier 2020 puis conséquences de la tempête Ciara en février
- ❑ 🚧 de la ponctualité pour l'axe Est en mars
 - déraillement d'un TGV Strasbourg-Paris le 5 mars 2020 -> déviation des circulations pendant 2 journées
- ❑ Pic de retard en avril pour l'axe Atlantique
 - Peut-être en partie lié au contexte de la circulation exceptionnelle de « TGV médicalisés » sur cet axe à destination de la Nouvelle-Aquitaine et de la Bretagne notamment
- ❑ Pas de pic estival du taux de retard contrairement aux années précédentes

Evolution du taux de retard à l'arrivée par axe des TGV



Evolution mensuelle du % de retard composite des TGV par axe



Liaisons TGV

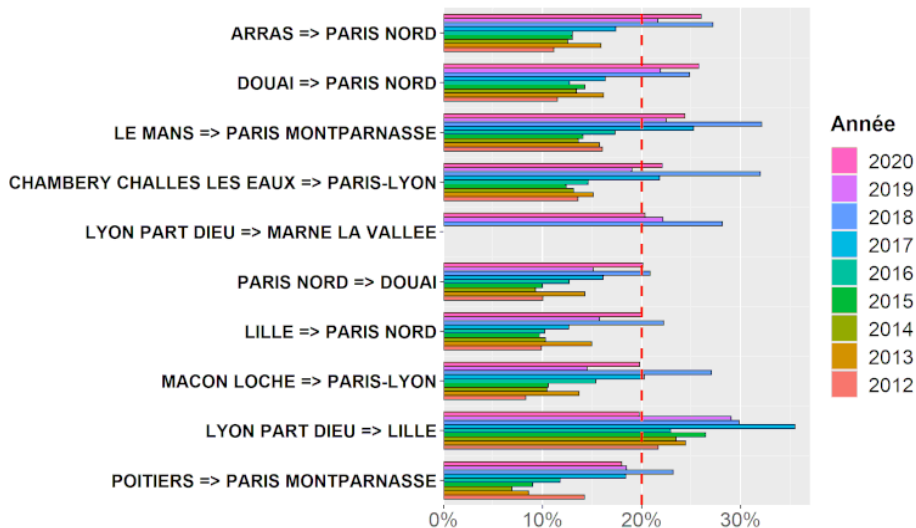
❑ Liaisons les moins ponctuelles :

- Liaisons de l'axe Nord très représentées (peut-être davantage impactées par la grève en janvier et la tempête Ciara en février)
- Trajets à destination des gares parisiennes
- Niveaux de retard élevés dans un contexte défavorable

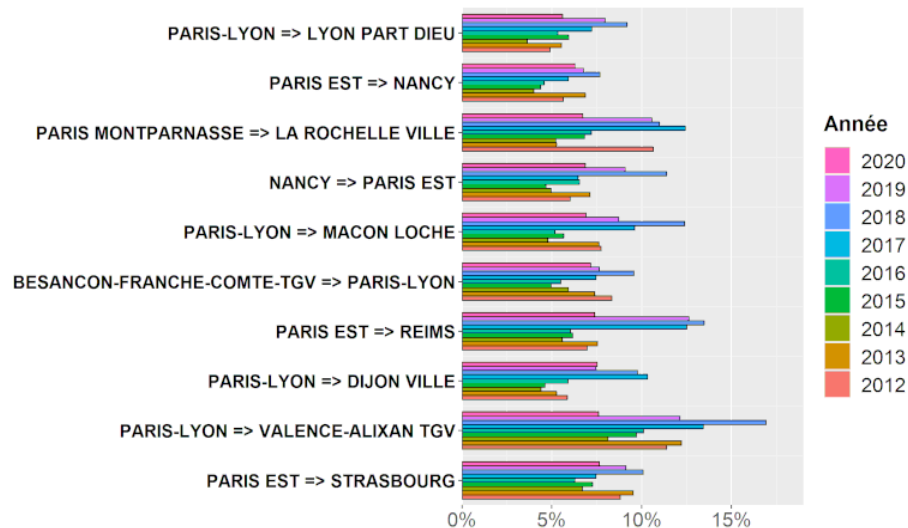
❑ Liaisons les plus ponctuelles :

- Liaisons ayant subi peu de retard en dehors du confinement
- Présence de liaisons moins ponctuelles lors des années précédentes (Paris – La Rochelle, Paris – Reims, Paris – Valence)



Les plus forts taux de retard des TGV



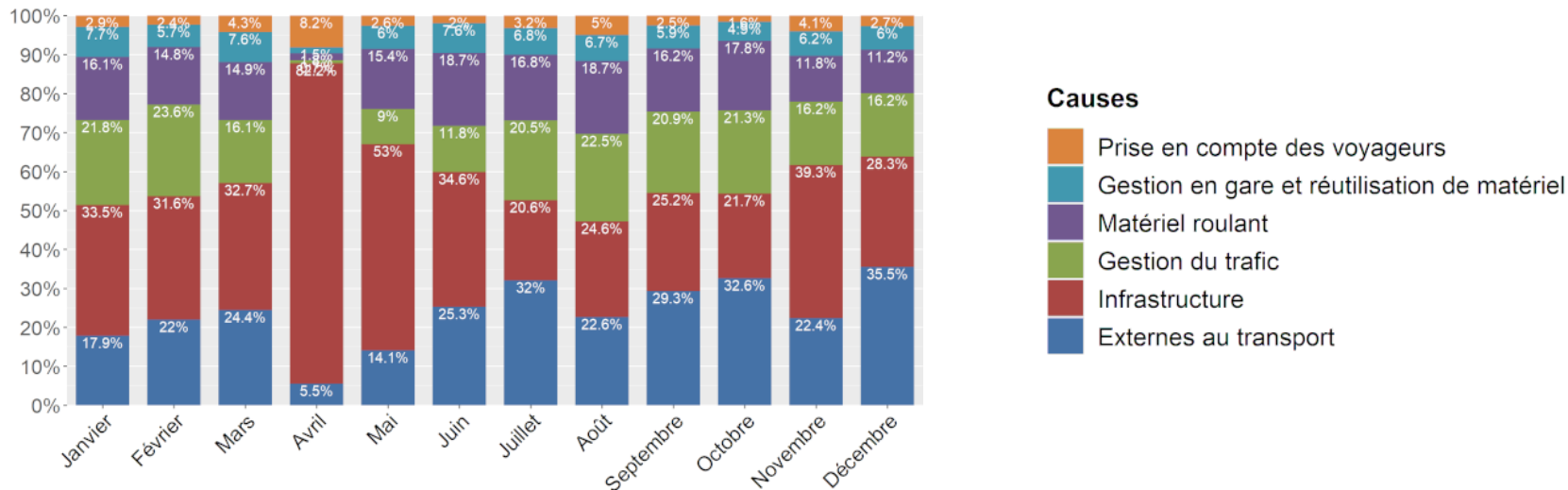
Les plus faibles taux de retard des TGV



Liaisons TGV

- ❑ Répartition différente en avril, en mai et en novembre, probablement liée à la réduction de l'offre de TGV pendant les 2 périodes de confinement national
- ❑  de la cause « gestion du trafic » avec la réduction de l'offre TGV lors des mois de confinement :
-  de l'encombrement au niveau des nœuds ferroviaires et des effets de réseau

Répartition des causes des retards des TGV



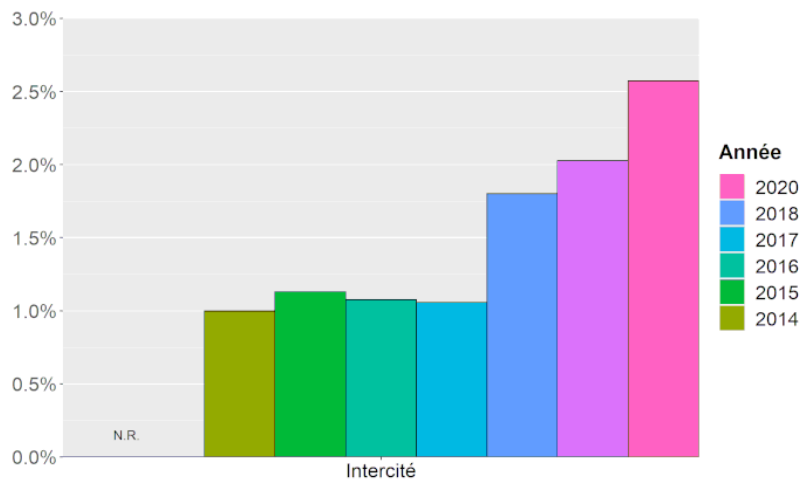
Liaisons Intercités

☐ Liaisons Intercités en 2020 :

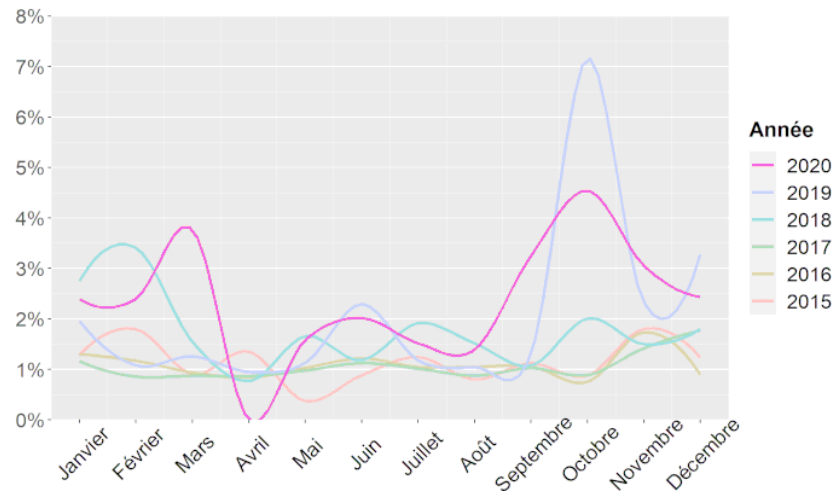
↗ du taux d'annulation (2,6% contre 2,0% en 2019)

☐ Pics d'annulation en mars et en octobre : confinement national + aléas météorologiques (conséquences des tempêtes en octobre)

Evolution des taux d'annulation du secteur ferroviaire



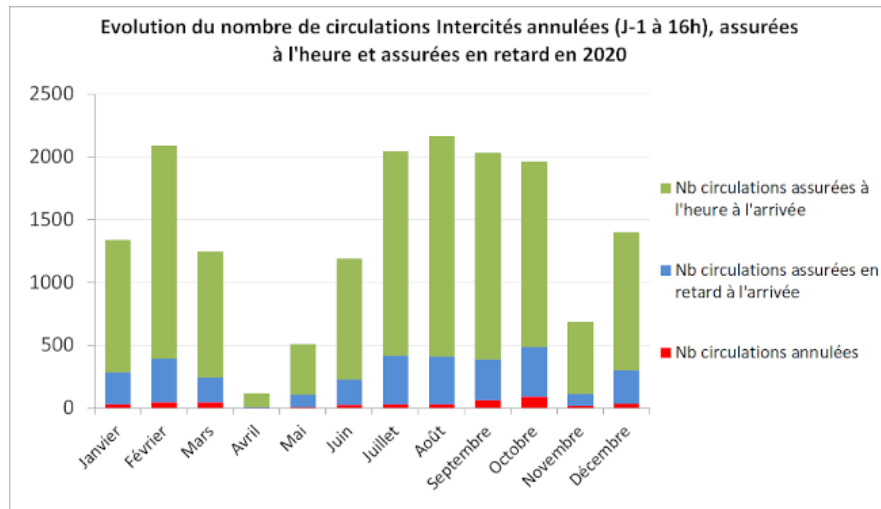
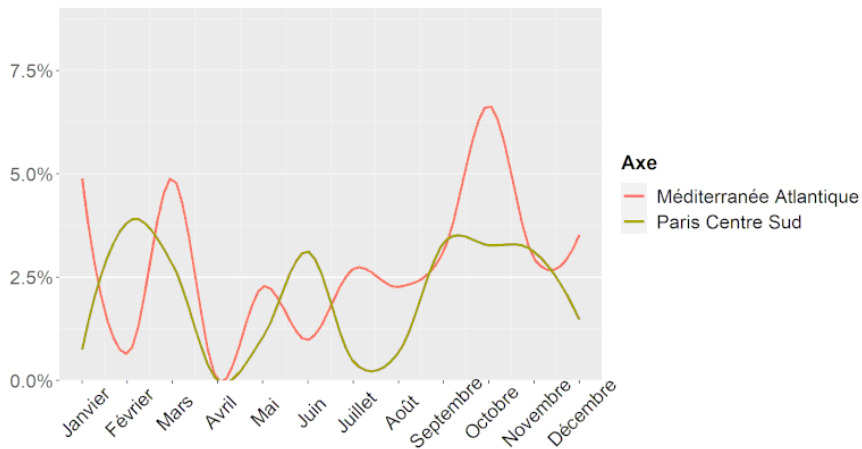
Evolution mensuelle du % d'annulation des lignes intercités



Liaisons Intercités


- ❑ Impact de la grève contre la réforme des retraites en janvier 2020 :
 - Impact sur les annulations (à J-1 16h) pour l'axe « Méditerranée-Atlantique »
- ❑ Impact de l'épidémie de Covid-19 à partir de la mi-mars et des 2 périodes de confinement national :
 - Les périodes de confinement ont entraîné une hausse des annulations pour l'axe « Méditerranée-Atlantique »
 - La crise sanitaire a provoqué de très nombreuses déprogrammations lors des mois de confinement ainsi qu'au mois de juin

Evolution du % d'annulation des lignes intercitys par axe



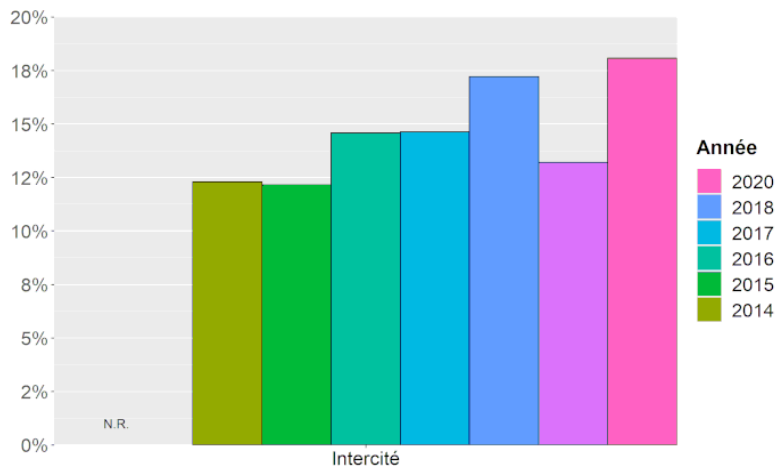
Liaisons Intercités

❑ Liaisons Intercités en 2020 :

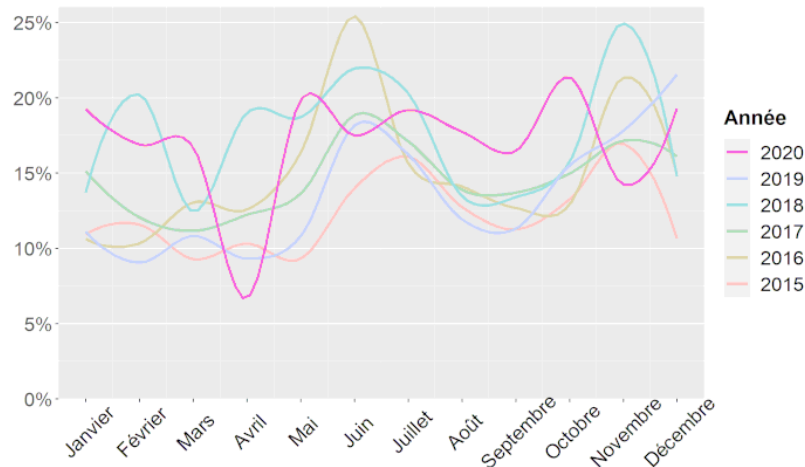
 du taux de retard (18,1% contre 13,2% en 2019) pour un retard moyen des trains retardés en forte hausse à 53min contre 43min en 2019

❑ Seulement 2 mois en-dessous de 15% de retard : avril et novembre (confinement national)

Evolution du taux de retard à l'arrivée du secteur ferroviaire



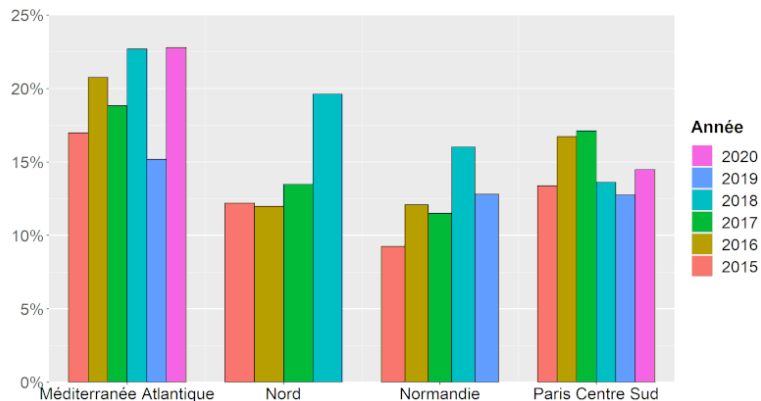
Evolution mensuelle du % de retard composite des lignes intercity



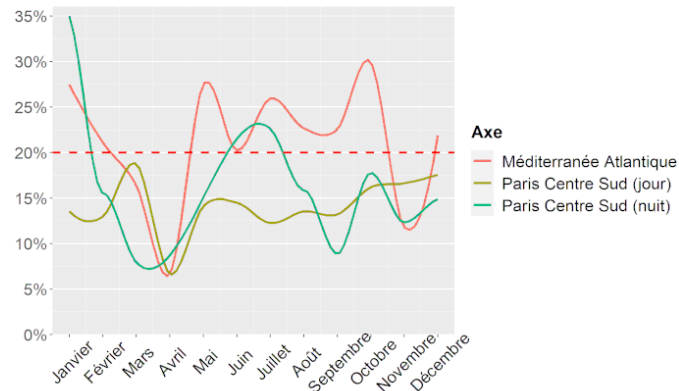
Liaisons Intercités

- ❑ Dégradation de la ponctualité de l'axe « Méditerranée-Atlantique » en janvier 2020
 - Grève contre la réforme des retraites + train Bordeaux-Marseille immobilisé sur les voies le 5 janvier après un rupture de caténaire
- ❑ Pic de retards en mai sur l'axe « Méditerranée-Atlantique »
 - Conséquences de la crise sanitaire + intempéries dans l'Aude les 11 et 12 mai
- ❑ Pic de retards en octobre sur l'axe « Méditerranée-Atlantique »
 - Pour partie lié aux conséquences de la tempête Barbara des 20 et 21 octobre
- ❑ 🚧 de la ponctualité pour l'axe « Paris Centre Sud » en décembre
 - Répercussions de la chute d'une poutre en béton sur les voies du RER C le 1er décembre

Evolution du taux de retard à l'arrivée par axe des lignes intercity



Evolution du % de retard des lignes intercity par axe



Liaisons Intercités

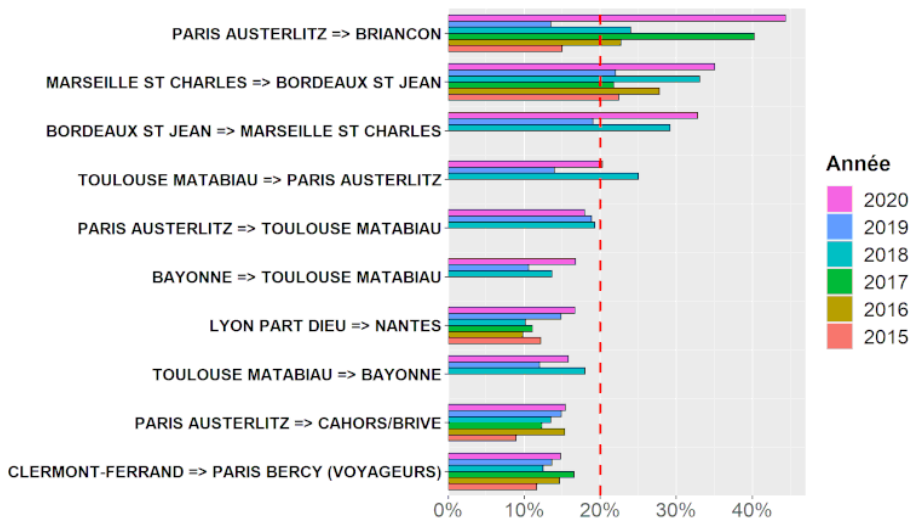
❑ Liaisons les moins ponctuelles :

- Notamment des longues radiales
- Les niveaux de retard pour la liaison Marseille-Bordeaux se sont encore dégradés en 2020, avec plus d'1 train sur 3 présentant un retard au-delà de 15 minutes

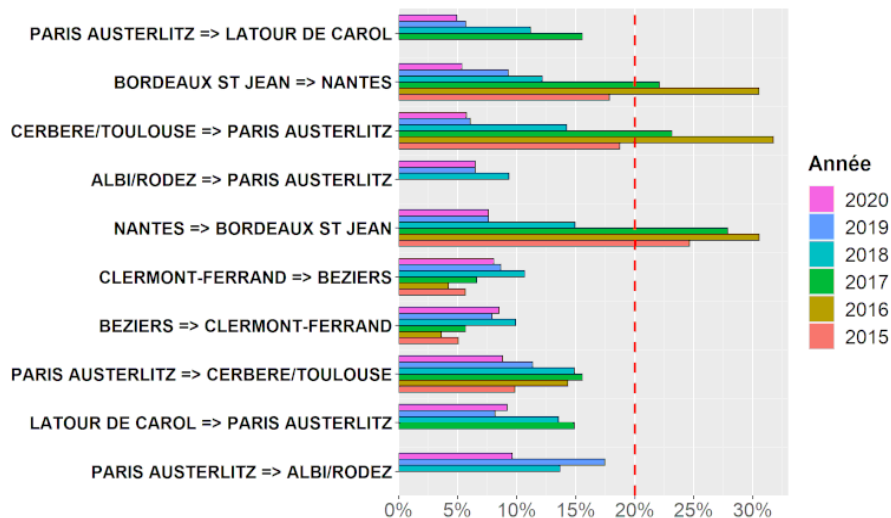
❑ Liaisons les plus ponctuelles :

- Nombreuses liaisons de nuit, dont la ponctualité s'est encore améliorée ; mais avec de faibles niveaux de trafic et une interruption totale du trafic de la mi-mars au mois de juillet
- Présence de liaisons transversales reliant des villes de province

Les plus forts taux de retard des lignes intercités



Les plus faibles taux de retard des lignes intercités



Liaisons Intercités

☐ Causes de retards prépondérantes

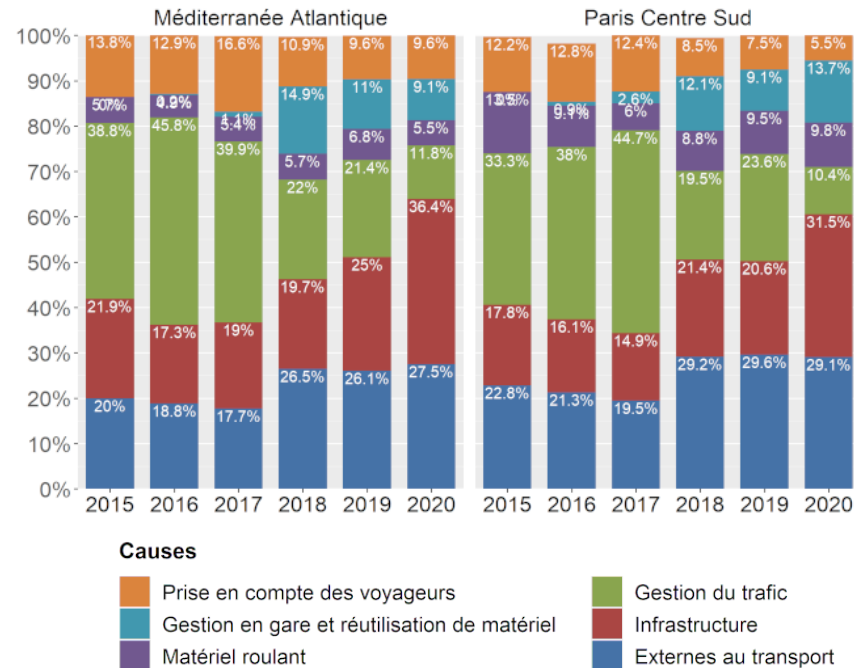
- Causes « Infrastructure » (34%)
- Causes « Externes au transport » (28%)
- Causes « Gestion du trafic » (11%) en forte baisse

Evolutions 2020/2019 par axes :

↗↗ de la proportion des causes « Infrastructure » peut-être liée aux conséquences des intempéries et des vagues de chaleur nombreuses au cours des dernières années

↘↘ de la proportion de la cause « Gestion du trafic » pour les 2 axes Intercités de jour : ↘ des effets de réseau et notamment de la propagation d'un retard d'un train au suivant

Répartition des causes des retards des lignes intercités par axe



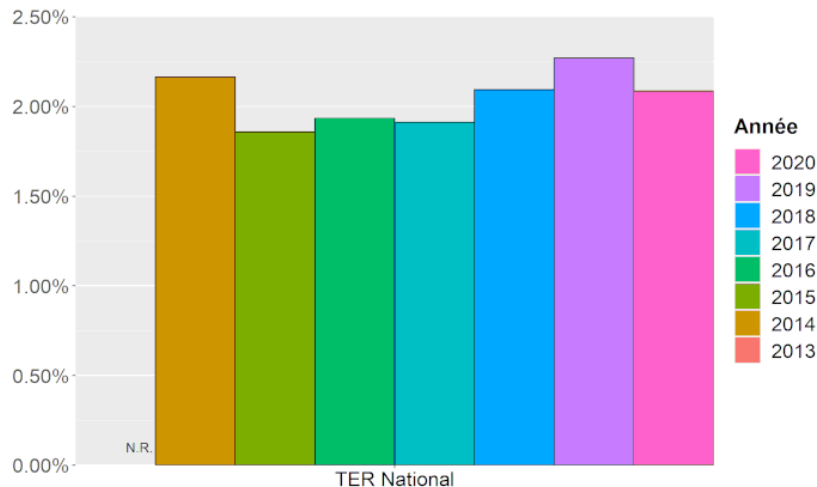
Transports régionaux

TER en 2020 :

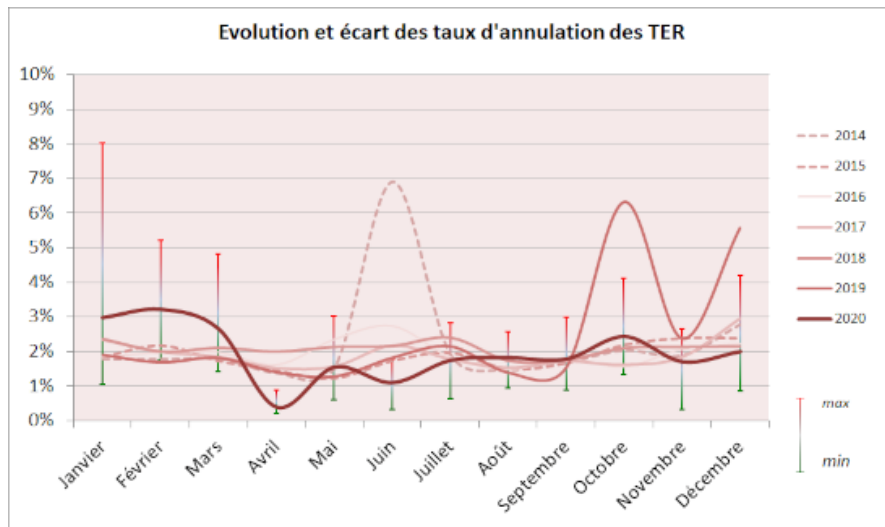
Légère  du taux d'annulation (2,1% contre 2,3% en 2019)

- Dégradation de la régularité (annulations) en janvier (grève contre la réforme des retraites), en février (tempêtes ayant provoqué des chutes d'arbres et parfois des détériorations des infrastructures ferroviaires) et en mars (crise sanitaire)

Evolution du taux d'annulation des TER



Evolution et écart des taux d'annulation des TER

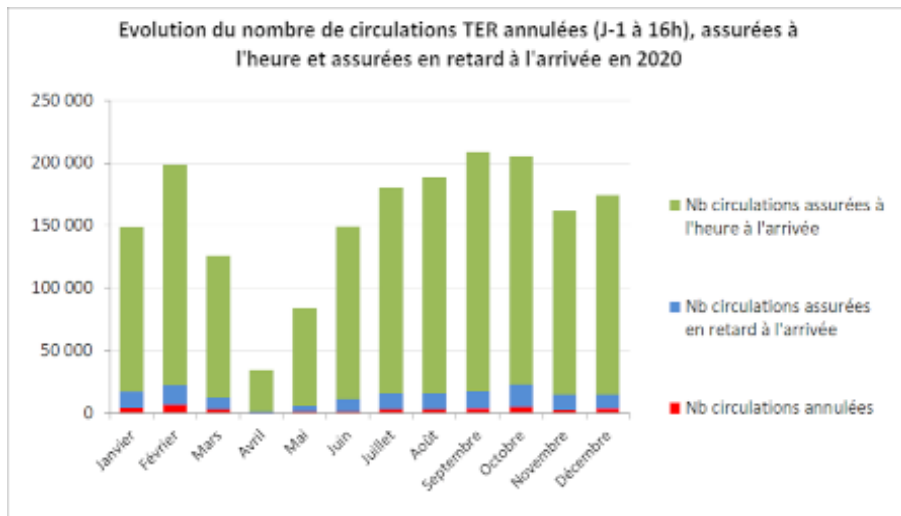


❑ Impact de la grève contre la réforme des retraites en janvier 2020 :

- Impact limité sur les annulations (à J-1 16h) mais nombreuses déprogrammations

❑ Impact de l'épidémie de Covid-19 à partir de la mi-mars et des 2 périodes de confinement national :

- Faible impact sur le taux d'annulation mis à part au mois de mars
- Très nombreuses déprogrammations lors du 1^{er} confinement national ainsi qu'au mois de juin, moins de déprogrammations lors du 2^{ème} confinement national



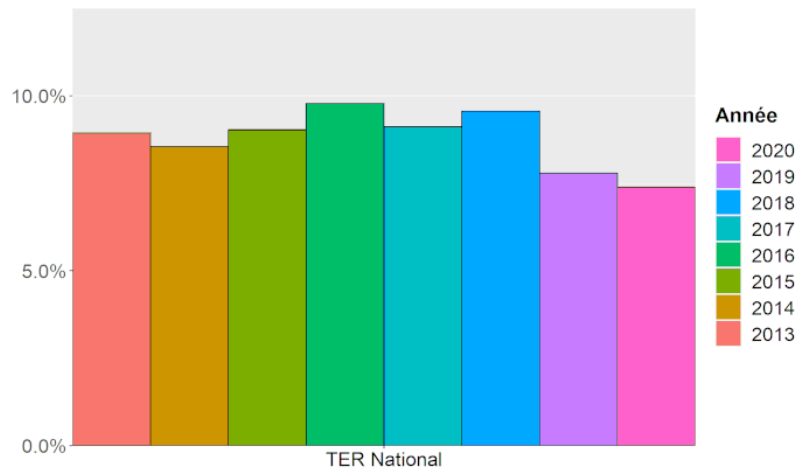
	Déprogrammations de TER
Janvier	26%
Février	(négligeable)
Mars*	35%
Avril*	82%
Mai*	56%
Juin	18%
Juillet	5%
Août	(négligeable)
Septembre	(négligeable)
Octobre	(négligeable)
Novembre*	13%
Décembre*	6%

TER en 2020 :

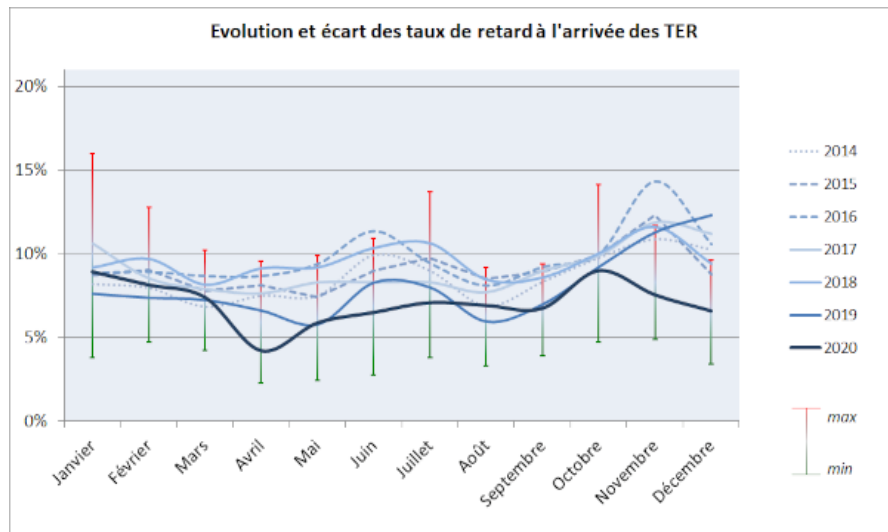
📈 du taux de retard (7,4% contre 7,8% en 2019), soit le meilleur résultat de ponctualité depuis 2013

☐ Dégradation de la ponctualité au mois d'octobre, notamment du fait des conséquences des tempête Alex (2 octobre) et Barbara (20 et 21 octobre)

Evolution du taux de retard des TER



Evolution et écart des taux de retard à l'arrivée des TER

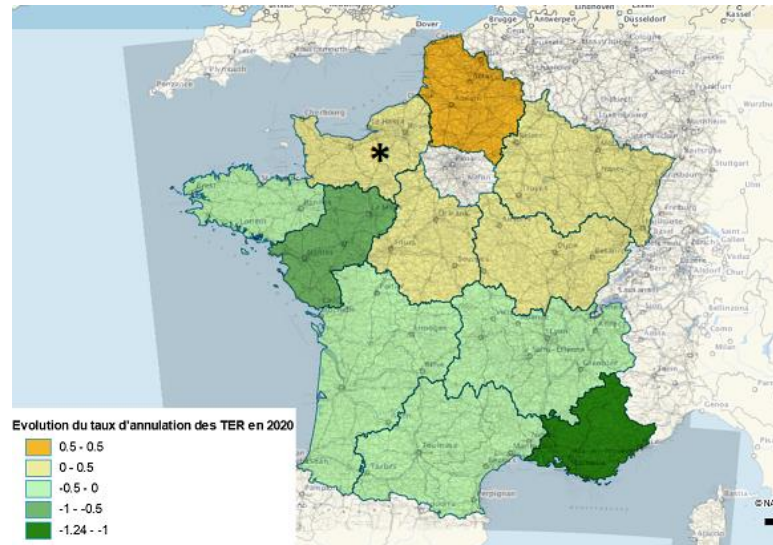
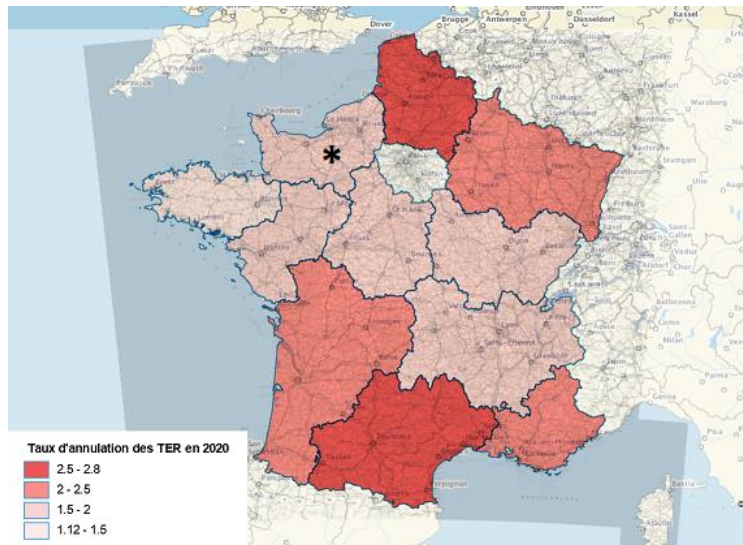


□ Différences régionales fortes :

- De 1,1% en Bretagne à 2,8% en région Hauts-de-France (région particulièrement touchée par la tempête Ciara les 9 et 10 février 2020)

□ Annulations : ↗ Sud PACA (-1,2 points), dans la continuité des progrès de 2019

↖ Hauts-de-France (+0,5 pts)



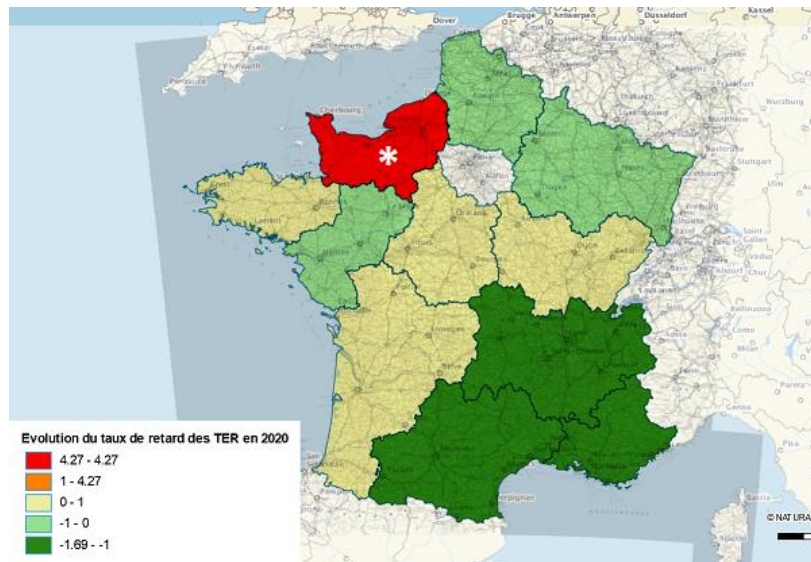
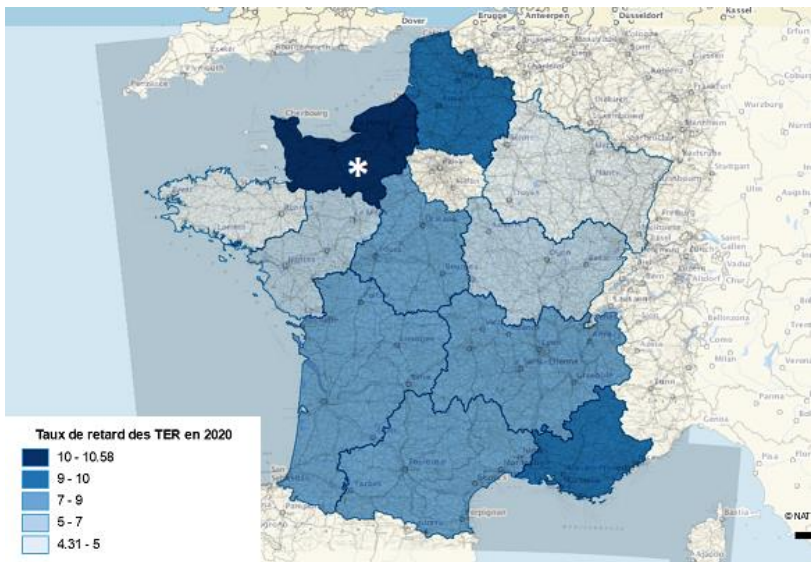
** L'intégration d'anciennes liaisons Intercités dans le périmètre des services TER de la région Normandie a contribué à la dégradation du taux d'annulation pour cette région.*

❑ Différences régionales fortes :

- De 4,3% en Bretagne à 10,6% pour la région Normandie (grève contre la réforme des retraites, nombreux ralentissements pour travaux + impact du transfert des anciennes liaisons Intercités normandes au 1^{er} janvier 2020)

❑ Retards : 📉 AURA (-1,7 points), Occitanie (-1,5 pts) et Sud PACA (-1,2 pts) dans la continuité des progrès de 2019

📈📈 Normandie (+4,3 pts, * avec toutefois une dégradation liée à l'intégration en 2020 d'anciennes liaisons Intercités)



RER et Transilien en Île-de-France

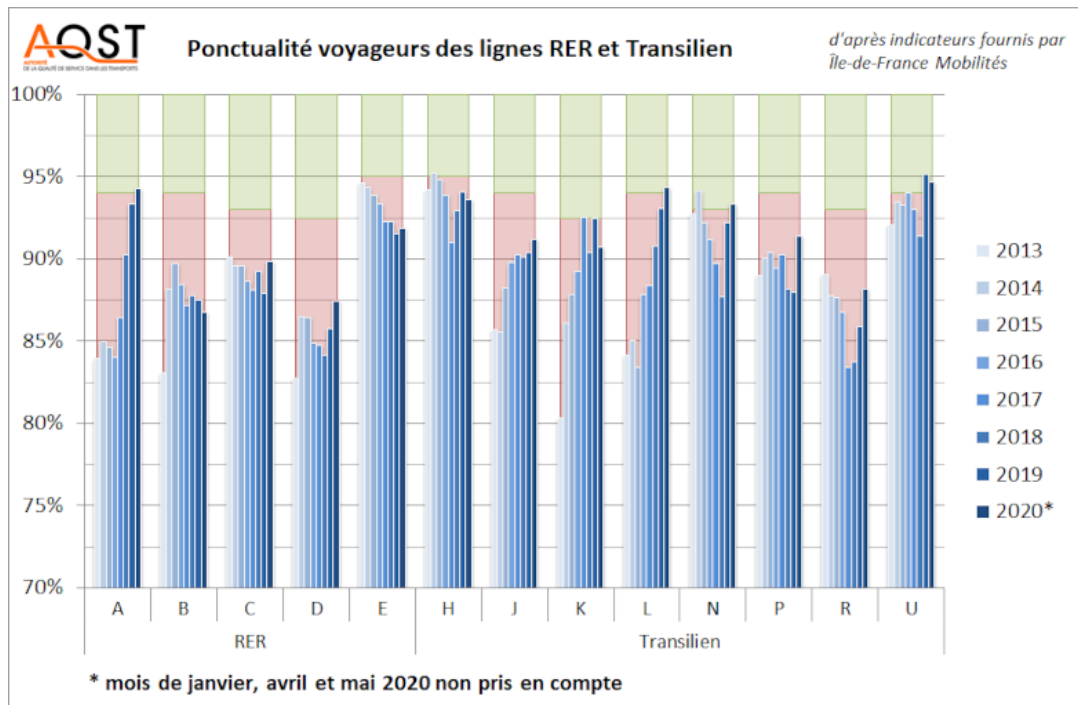
RER et Transilien

□ Ponctualité voyageurs des RER et Transilien hors mois de janvier, avril et mai 2020

↗ de la ponctualité voyageurs des lignes P et R,
 ↗ RER C et D

et légère ↗ pour les lignes A, L et N qui atteignent
 l'objectif contractuel fixé par Île-de-France
 Mobilités

↘ de la ponctualité voyageurs de la ligne K, et
 légère ↘ pour le RER B



RER et Transilien

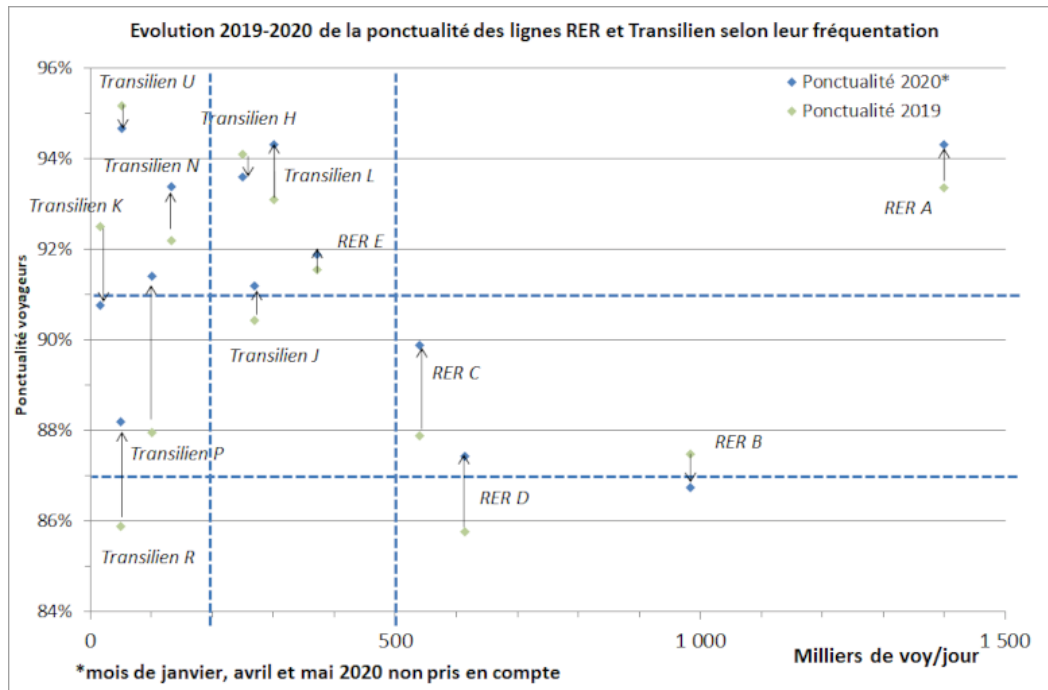
□ Différences importantes de fréquentation

RER D et surtout B : fort trafic et faible ponctualité

⇒ niveaux de non ponctualité préoccupants en 2020 pour ces 2 lignes

Niveaux de ponctualité élevés en 2020 pour les lignes A, H, L, N et U

Rq : Les nombres de voyageurs moyens sont ceux d'une période de référence antérieure à 2020. Du fait de la crise sanitaire et de la grève en janvier, les fréquentations de certaines lignes ont été plus faibles en 2020



RER et Transilien

❑ Dégradation de la ponctualité des lignes B, C et D en février :

⇒ Conséquences de la tempête Ciara des 9 et 10 février (chutes d'arbres, défauts d'alimentation électrique, etc.)

❑ Chute de la ponctualité du RER B en mars :

⇒ Panne d'un train le 2 mars

⇒ Panne d'alimentation électrique dans un tunnel de la branche Nord le 4 mars

❑ Chute de la ponctualité du RER B en août :

⇒ 5 pannes de signalisation et 6 pannes de matériel

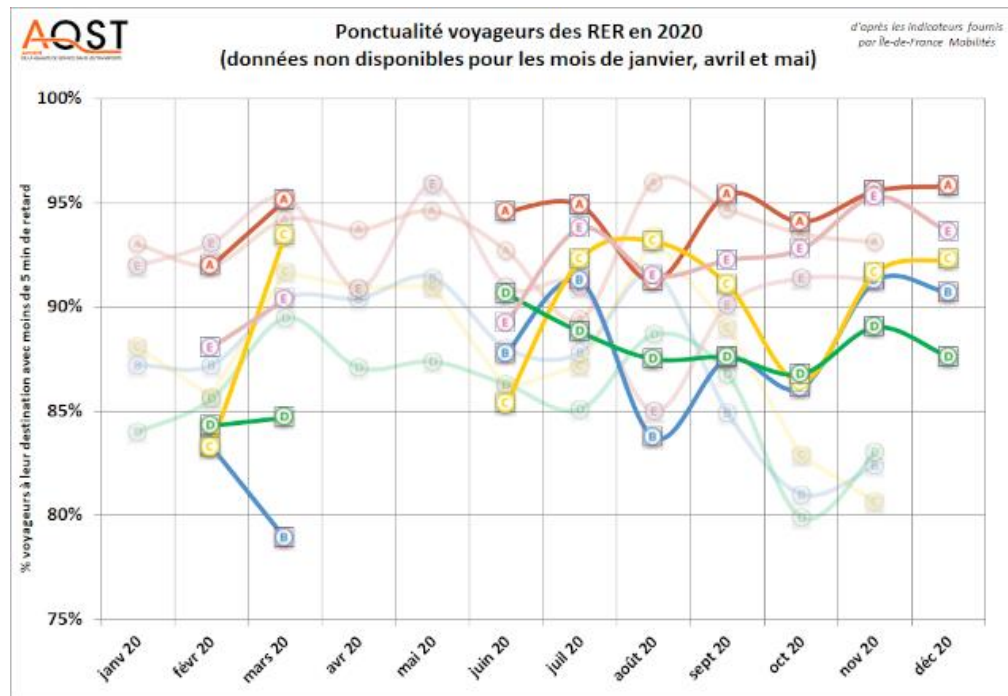
⇒ Restitution tardives de travaux

❑ Chute de la ponctualité du RER C en octobre :

⇒ Panne de signalisation sur la branche Dourdan le 2 octobre

⇒ Panne de signalisation sur la branche de Saint-Quentin-en-Yvelines le 23 octobre

⇒ Panne de caténaire sur la branche Dourdan le 26 octobre



RER et Transilien

❑ Très forte dégradation de la ponctualité de la ligne U en février :

⇒ éboulement d'un talus à proximité des voies à Sèvres-Ville d'Avray (interruption totale du trafic du 4 février au 4 mai sur la ligne U entre Versailles Chantiers et La Défense et sur la ligne L entre Saint-Cloud et Versailles Rive Droite)

❑ Forte chute de la ponctualité de la ligne K en août :

⇒ Incendie aux abords des voies le 13 août

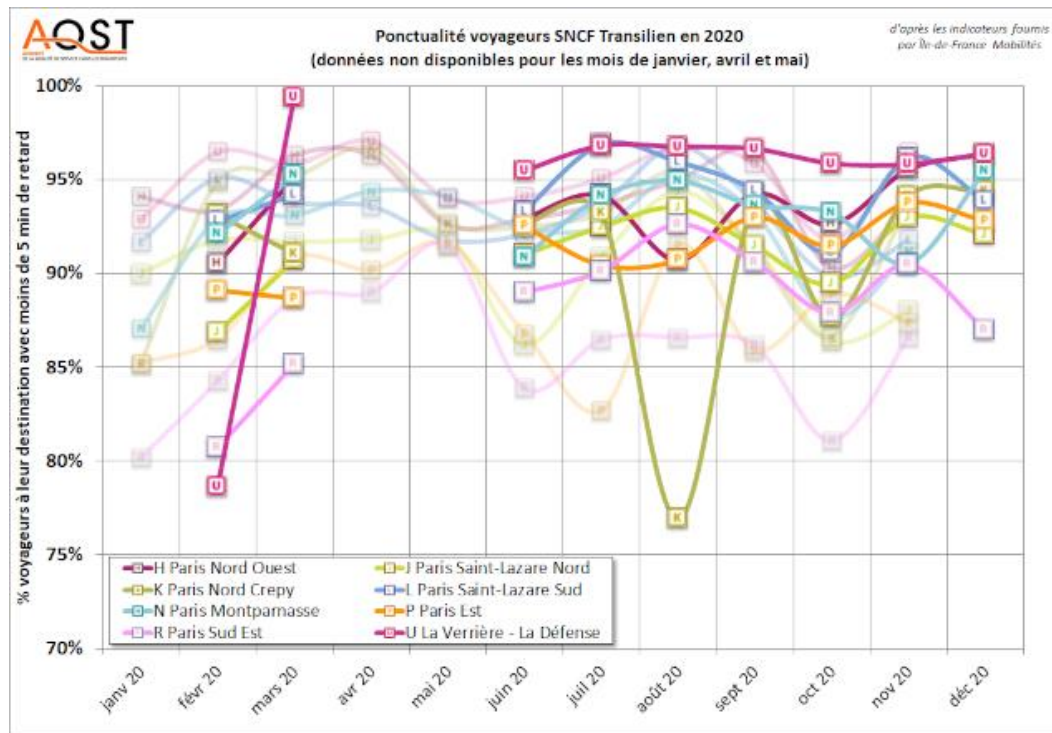
⇒ Restitutions tardives de travaux sur les voies de la ligne dans le cadre de la création de la ligne CDG Express

❑ Chute de la ponctualité pour la majorité des lignes en octobre :

⇒ Ligne L : découverte d'un rail endommagé entre Houilles et Nanterre Université le 8 octobre

⇒ Ligne J : panne informatique d'un poste de circulation à Poissy le 8 octobre

⇒ Ligne L et J : arrachement d'une caténaire par un train au niveau de Maisons-Laffitte le 9 octobre

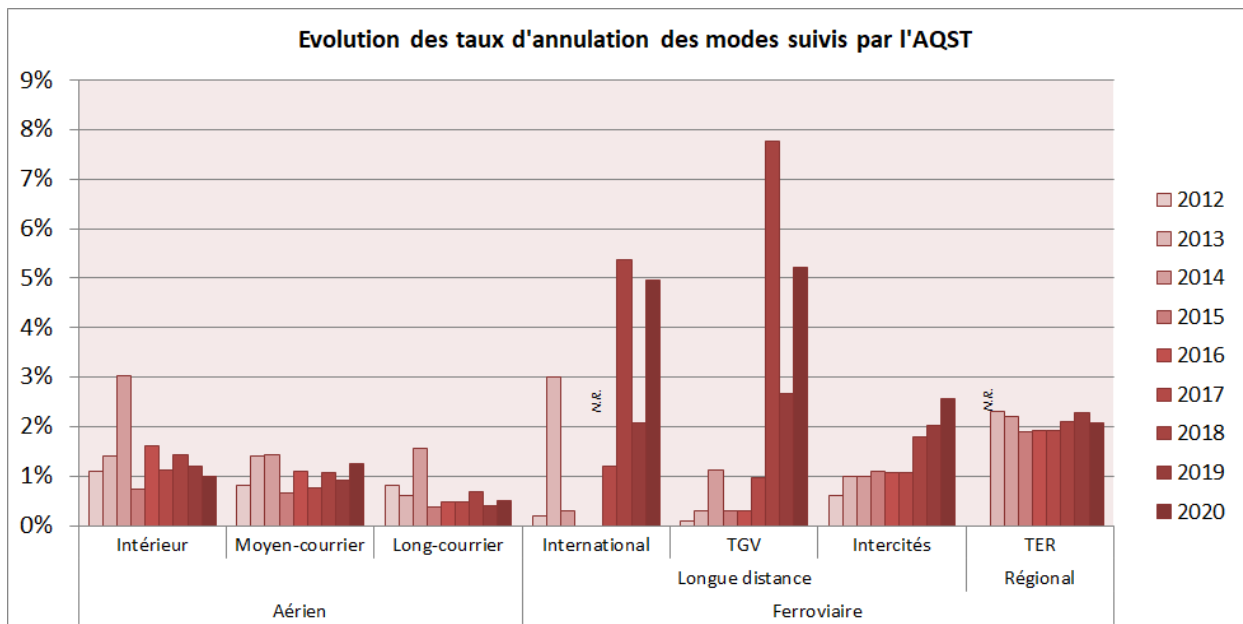


Synthèse

Annulations en 2020

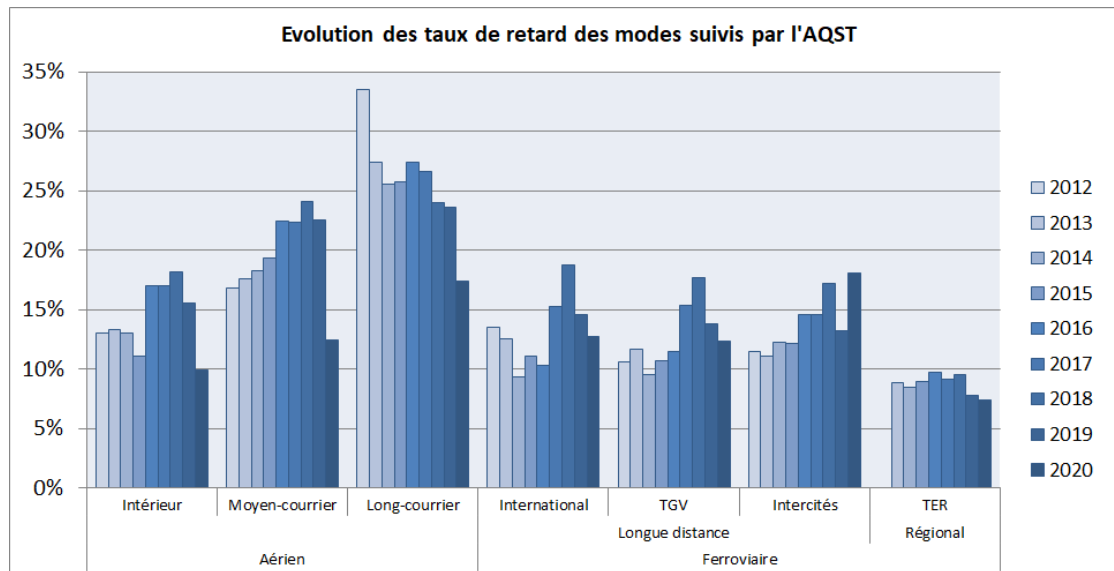
□ Dégradation pour la majorité des services dans un contexte très particulier en 2020

- ...en aérien : légère ↘ pour les vols intérieurs (France métropolitaine) ↗ pour les vols moyen-courriers, presque ⇨ pour les vols long-courriers (Outre-mer compris)
- ...en ferroviaire : ↗↗ pour les liaisons TGV et internationales, légère ↗ pour les services Intercités, légère ↘ pour les TER



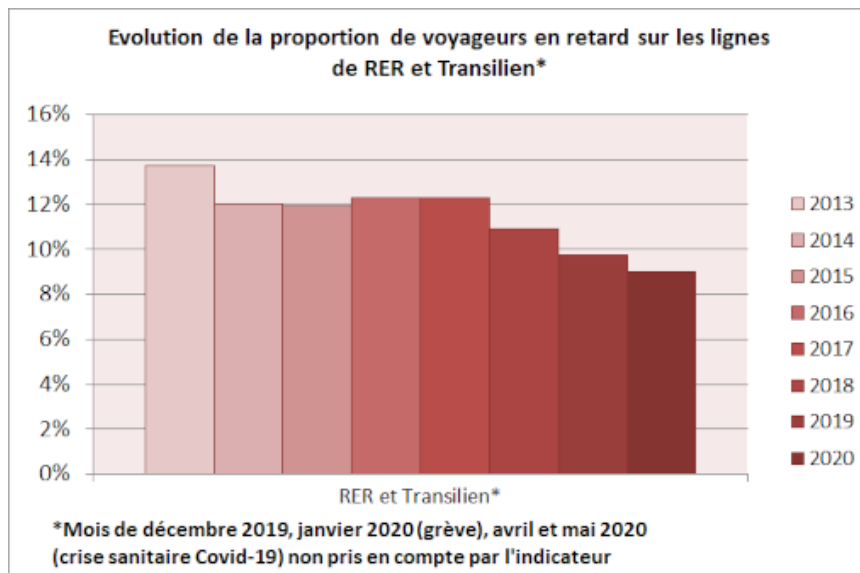
Retards en 2020

- Nette amélioration pour le mode aérien et amélioration pour la majorité des services ferroviaires en 2020, notamment du fait des effets de la baisse du trafic pour l'ensemble des modes et services, dans des proportions variables selon les modes toutefois
 - ...en aérien : 🟢🟢 pour l'ensemble des types de vols avec la très forte chute de la demande de passagers
 - ...en ferroviaire : 🟢 pour les liaisons TGV et internationales, 🟡🟡 pour services Intercités (dont le périmètre s'est à nouveau fortement réduit) et 🟢 pour les TER, qui améliorent ainsi leur meilleur résultat depuis 2013



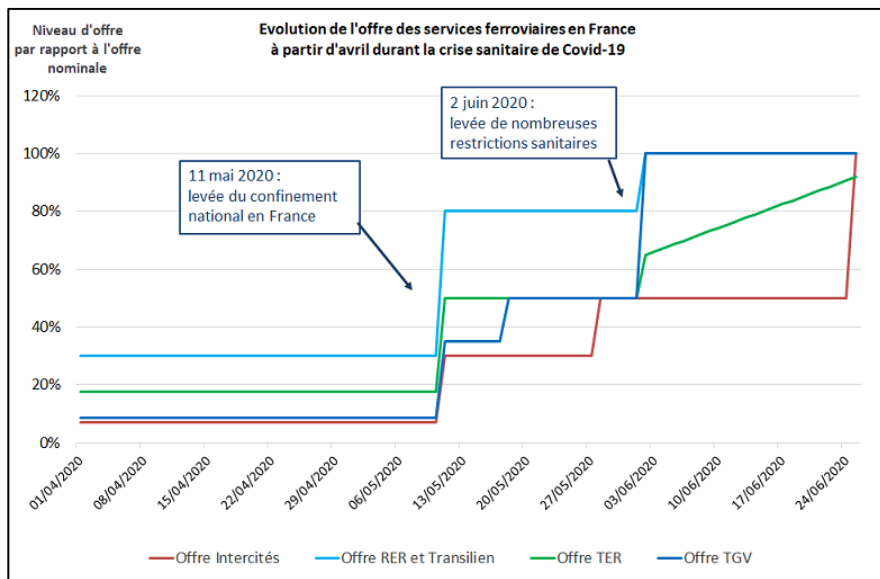
Retards en 2020

- ...en ferroviaire : 🟡 pour les RER et Transilien d'Île-de-France (mois de janvier, avril et mai 2020 non pris en compte dans l'indicateur)



Régularité et ponctualité en 2020

- Circonstances exceptionnelles en 2020 en raison des conséquences de l'épidémie de Covid-19 et des 2 périodes de confinement national sur les transports de voyageurs
 - Effondrement du trafic (offre comme demande) lors des mois de confinement national
 - Entre le 1^{er} et le 2^{ème} confinement (mois de juin à octobre) : reprise très limitée de la demande en aérien et reprise plus soutenue en ferroviaire avec de légères variations des niveaux d'offre selon les services et les régions



Mois	Intérieurs (Métropole)	Moyen-courriers	Long-courriers (Outre-mer compris)
Mars*	38%	44%	30%
Avril*	98%	98%	94%
Mai*	97%	98%	93%
Juin	86%	93%	87%
Juillet	55%	43%	57%
Août	32%	16%	40%
Septembre	30%	31%	29%
Octobre*	40%	40%	19%
Novembre*	75%	61%	36%
Décembre*	56%	48%	27%

Régularité et ponctualité en 2020

- ❑ Dégradation des annulations pour la majorité des services dans un contexte très particulier en 2020
 - Taux d'annulation élevés pour les TGV et les liaisons internationales dans un contexte défavorable
- ❑ Amélioration de la ponctualité pour la majorité des modes et services en 2020, notamment grâce à la baisse du trafic (offre comme demande)
 - Amélioration très nette pour le mode aérien avec la très forte chute de la demande de passagers
 - En Île-de-France*, amélioration pour les lignes RER A, C et D et Transilien P et R, niveau de ponctualité préoccupant pour le RER B en 2020

		% annulation										% retard									
		2012	2013	2014	2015	2016	2017	2018	2019	2020	2012	2013	2014	2015	2016	2017	2018	2019	2020		
Aérien	Intérieur	1,1%	1,4%	3,0%	0,7%	1,6%	1,1%	1,4%	1,2%	1,0%	13,1%	13,3%	13,1%	11,1%	17,1%	17,0%	18,2%	15,6%	9,9%		
	Moyen-courrier	0,8%	1,4%	1,4%	0,7%	1,1%	0,8%	1,1%	0,9%	1,2%	16,8%	17,6%	18,3%	19,4%	22,4%	22,4%	24,1%	22,6%	12,5%		
	Long-courrier	0,8%	0,6%	1,6%	0,4%	0,5%	0,5%	0,7%	0,4%	0,5%	33,5%	27,4%	25,6%	25,8%	27,4%	26,6%	24,0%	23,6%	17,4%		
Ferroviaire	Longue distance	International	0,2%	3,0%	0,3%	N.R.	N.R.	1,2%	5,4%	2,1%	5,0%	13,5%	12,6%	9,4%	11,1%	10,3%	15,3%	18,8%	14,6%	12,8%	
		TGV	0,1%	0,3%	1,1%	0,3%	0,3%	1,0%	7,8%	2,7%	5,2%	10,6%	11,7%	9,6%	10,8%	11,5%	15,4%	17,8%	13,8%	12,4%	
		Intercités	0,6%	1,0%	1,0%	1,1%	1,1%	1,1%	1,8%	2,0%	2,6%	11,5%	11,1%	12,3%	12,2%	14,6%	14,6%	17,2%	13,2%	18,1%	
	Régional	TER		2,3%	2,2%	1,9%	1,9%	1,9%	2,1%	2,3%	2,1%		8,9%	8,5%	9,0%	9,8%	9,1%	9,6%	7,8%	7,4%	
RER et Transilien*												13,7%	12,0%	11,9%	12,3%	12,3%	10,9%	9,7%	9,0%		

* Mois de janvier 2020 (grève), avril et mai (épidémie de Covid-19) non pris en compte pour les RER et Transilien d'Île-de-France



**MINISTÈRE
DE LA TRANSITION
ÉCOLOGIQUE**

*Liberté
Égalité
Fraternité*



**Conseil général de l'Environnement
et du Développement durable**

Merci de votre attention
