



# MINISTÈRE DE LA TRANSITION ÉCOLOGIQUE

*Liberté  
Égalité  
Fraternité*

## Bilan du 1<sup>er</sup> semestre 2020 de la qualité de service des transports de voyageurs en France



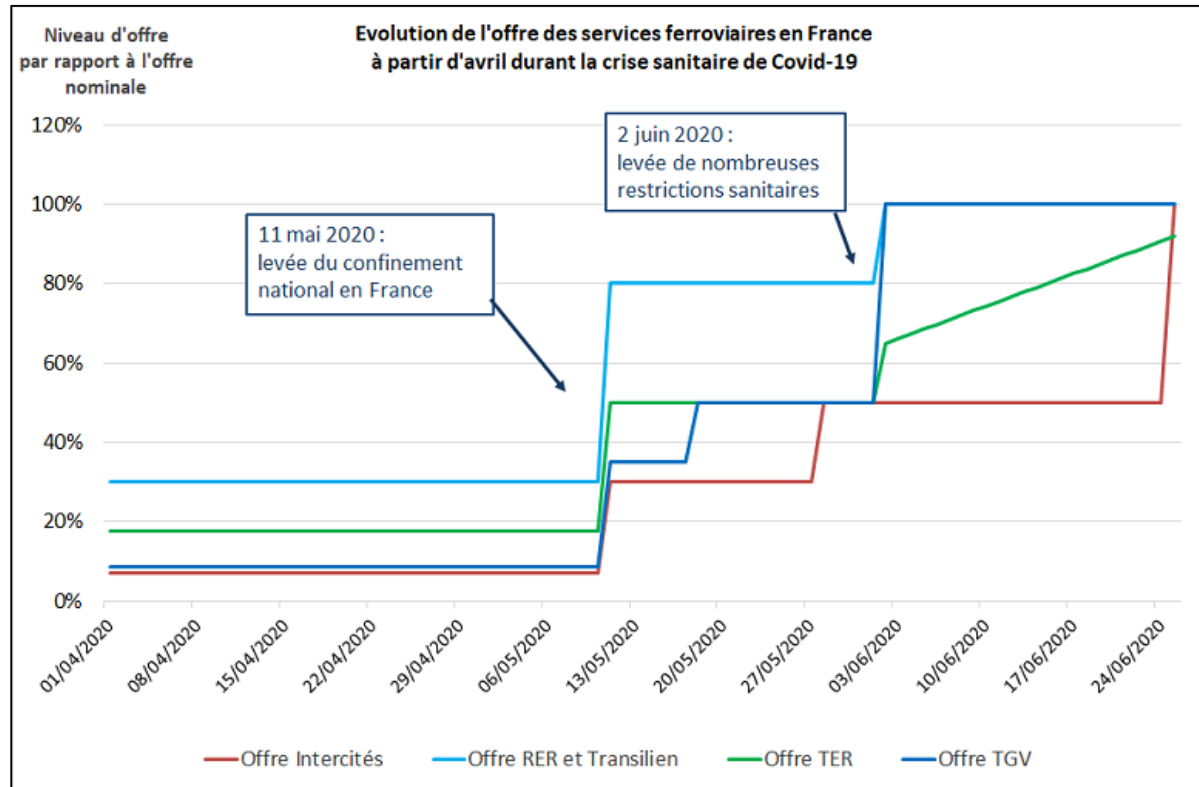
**Conseil général de l'Environnement  
et du Développement durable**

- Semestre marqué par les conséquences sur les transports publics de voyageurs de la grève nationale interprofessionnelle contre la réforme des retraites en janvier puis surtout de l'épidémie de Covid-19 en France à partir du mois de mars
- Conséquences de la crise sanitaire sur le transport aérien de passagers :
  - Chute brutale et drastique du trafic (demande) à partir du 17 mars, date de début du confinement national  
 => très nombreuses déprogrammations de vols à partir de la mi-mars jusqu'au mois de juin inclus

Taux de déprogrammations	Intérieurs	Moyen-courriers	Long-courriers
<b>Mars*</b>	38%	44%	30%
<b>Avril*</b>	98%	98%	94%
<b>Mai*</b>	97%	98%	93%
<b>Juin</b>	86%	93%	87%

- Reprise très limitée de la demande pour le mode aérien après le déconfinement : contexte sanitaire, fermeture des frontières de l'espace Schengen (intérieures jusqu'au 15 juin), extérieures jusqu'au 1<sup>er</sup> juillet
- Annulations de vols (en dessous du délai de prévenance de 3 jours qui les distingue des déprogrammations)
- Retards de vols : gestion du trafic dans l'urgence sanitaire, renforcement des contrôles aux frontières, mesures sanitaires dans les aéroports (tests de dépistage du virus, mesure de la température, mesures de distanciation sociale, etc...)

- Conséquences sur les services ferroviaires de voyageurs => mise en place de plans de transport adaptés en janvier, puis à partir de la mi-mars jusqu'au mois de juin inclus



- Réduction de la capacité d'emport des trains pour assurer une distance d'1 mètre entre voyageurs
- Nombreuses annulations (en dessous du délai de prévenance qui les distingue des déprogrammations)
- Retards de trains : contraintes de nettoyage, adaptation du matériel roulant (désinfection du matériel, condamnations de sièges, marquages au sol, etc.)

- Evolution du trafic (demande) des différents modes de transport au 1<sup>er</sup> trimestre 2020<sup>1,2</sup>
  - Forte chute<sup>2</sup> du trafic aérien (demande en nombre de passagers) au départ de la France au T1 2020 (-17% par rapport au T1 2019), également portée par le trafic intérieur (-19%) et le trafic international (-17%)
  - Forte chute<sup>2</sup> du trafic ferroviaire (demande en voyageurs-km) : -20% par rapport au T1 2019)
    - Trafic voyageurs TGV (-18,2%)
    - Trafic du trafic TER (-21,1%)
    - Trafic Intercités (-33,3%), parallèlement à une réduction du périmètre à 24 liaisons contre 38 en 2019
  - Forte chute du trafic (demande en voyageurs-km) en Île de France<sup>2</sup> (-26%)
    - -42,9% pour les métros et RER RATP
    - -18,9% pour les Transilien et RER SNCF<sup>2</sup>

1 : Sources : SDES, données du 2<sup>ème</sup> trimestre 2020 pas encore disponibles à ce stade

2 : Les chutes considérables du trafic aérien et ferroviaire s'expliquent principalement par les conséquences de la grève contre la réforme des retraites en janvier puis par le confinement national mis en place le 17 mars pour lutter contre l'épidémie de Covid-19 en France

- Bilan climatique du s1 2020 en France<sup>1</sup>
  - L'hiver 2019-2020 a été particulièrement doux
  - Événements météorologiques majeurs en France
    - 5 tempêtes en janvier et février, dont notamment les tempêtes Ciara et Dennis qui ont impacté le trafic aérien et le trafic ferroviaire
    - Des intempéries avec des inondations localement, notamment en Alsace et en Normandie (février), puis en Nouvelle-Aquitaine (mai)
- Principaux mouvements sociaux ayant impacté la qualité de service dans les transports au 1<sup>er</sup> semestre 2020
  - Aérien<sup>2</sup>
    - En Europe : Italie (janvier puis février) et Belgique (grève perlée du 14 au 28 janvier)
    - En France : 4 grèves dont la grève nationale contre la réforme des retraites en janvier (réductions de vols le 9, du 14 au 16, le 24 et le 29 janvier)
  - Ferroviaire
    - Mouvement national interprofessionnel de grève contre la réforme des régimes de retraite qui s'est étalé du 5 décembre 2019 au 27 janvier 2020 à la SNCF (54 jours) et jusqu'au 22 janvier 2020 (49 jours) à la RATP :
      - Intercités : 32% des trains déprogrammés (SNCF)
      - Le 6 janvier circulaient : 8 TGV sur 10, 1 train Intercités sur 3, 2 TER sur 3, et 50% des RER et Transilien

<sup>1</sup> Source : Météo France

<sup>2</sup> Sources : DGAC, association Airlines for Europe (A4E)

□ Seuils spécifiques de retard

Aérien	Ferroviaire					TCU d'IdF
	Internationaux	TGV, Intercités			TER	
		Durée ≤ 1h30	1h30 < Durée ≤ 3h	Durée > 3h		
> 15min	> 15min	> 5min	> 10min	> 15min	> 5min	> 5min

Rq : Les seuils sont stricts et relatifs aux minutes entières, arrondies par défaut (ie : « >15min » ⇔ « ≥16min »)

□ Seuils spécifiques d'annulation

- Aérien et TGV\* : < 3j
- Intercités et TER : < la veille à 16h

\* depuis 2016

□ Spécificité des indicateurs AQST

- Les annulations font référence aux trains annulés dans le cas où ils n'ont pu arriver jusqu'à leur terminus (≠ « trains x km » qui tiennent compte des annulations et circulations partielles)

□ Limites des indicateurs :

- Déprogrammation de certains trains dans le cas d'un « plan de transport adapté »  
*Ces trains ne sont donc plus considérés comme annulés si l'annonce a respecté la limite de préavis*
- Effet de seuil des retards
- Données issues des partenaires qui les collectent selon leur mode de recueil

# Prise en compte des mois perturbés du 1<sup>er</sup> semestre 2020

- Les mois de janvier 2020 (grève nationale contre la réforme des retraites) et les mois d'avril et mai 2020 (confinement national dans le contexte de la crise sanitaire de la Covid-19) n'ont pas été suivis par l'indicateur de ponctualité voyageurs produit par Ile-de-France Mobilités, du fait de la mise en place de plans de transports adaptés.

		Janvier	février	mars	avril	mai	juin
<b>Aérien</b>	Intérieur	OUI					
	Moyen-courrier						
	Long-courrier						
<b>Ferroviaire</b>	<b>Longue distance</b>	International	OUI				
		TGV	OUI				
		Intercités	OUI				
	<b>Régional</b>	TER	OUI				
		<b>RER et Transilien*</b> (Ile-de-France)	NON	OUI	OUI	NON	NON

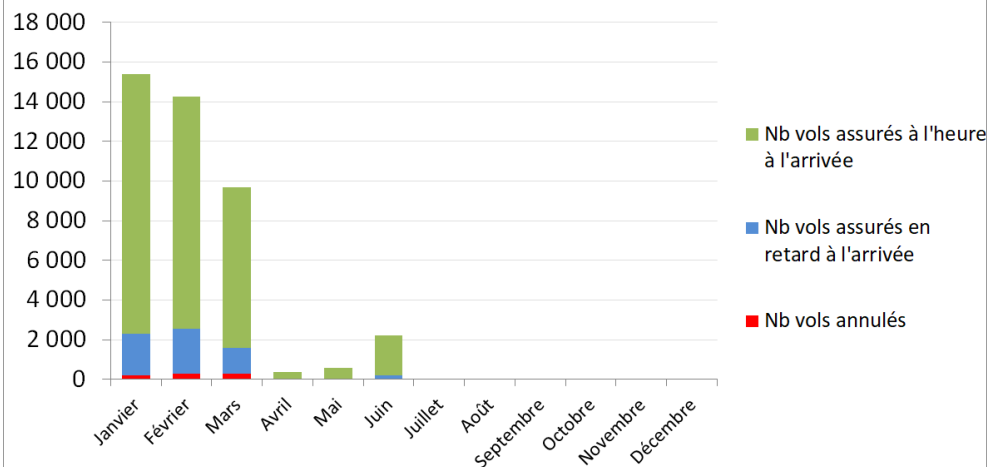
- Liaisons avec moins de 4 vols réguliers non pris en compte dans les indicateurs en aérien

# AÉRIEN

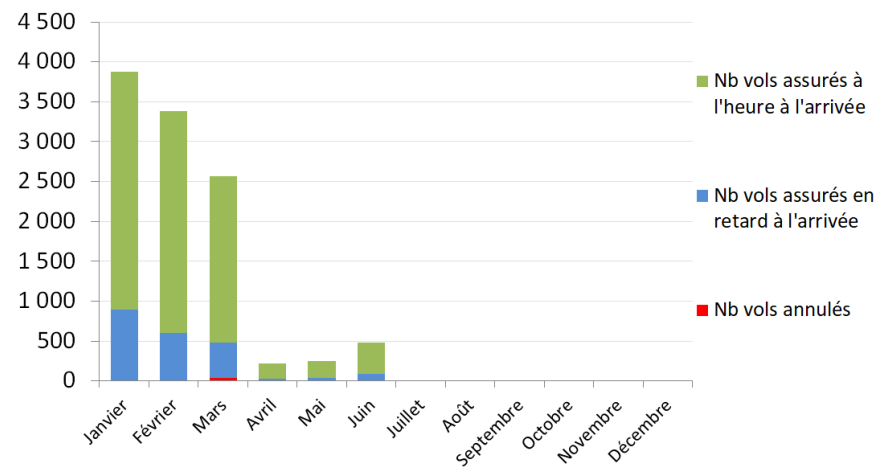


- Impact de l'épidémie de Covid-19 à partir de la mi-mars 2020 :
  - ▣ Chute drastique du trafic (demande) et nombreuses déprogrammations de vols

Evolution du nombre de vols intérieurs annulés (J-3), assurés à l'heure et assurés en retard à l'arrivée au 1er sem. 2020



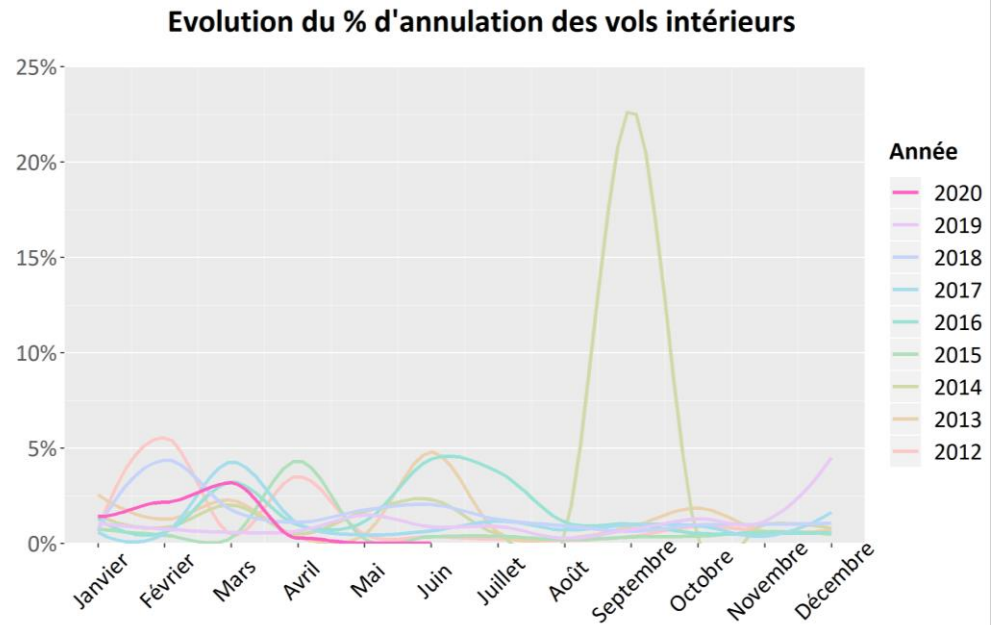
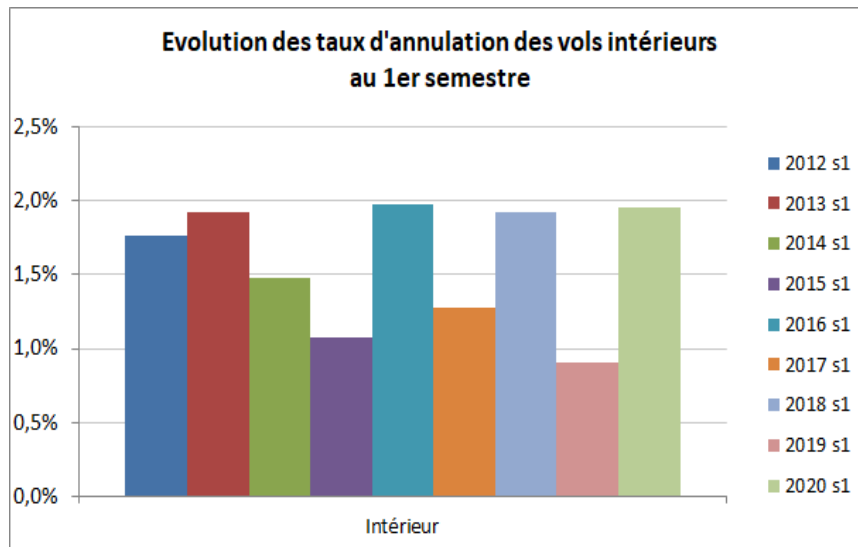
Evolution du nombre de vols long-courriers annulés (J-3), assurés à l'heure et assurés en retard à l'arrivée au 1er sem. 2020



Taux de déprogrammations	Intérieurs	Moyen-courriers	Long-courriers
<b>Mars*</b>	38%	44%	30%
<b>Avril*</b>	98%	98%	94%
<b>Mai*</b>	97%	98%	93%
<b>Juin</b>	86%	93%	87%

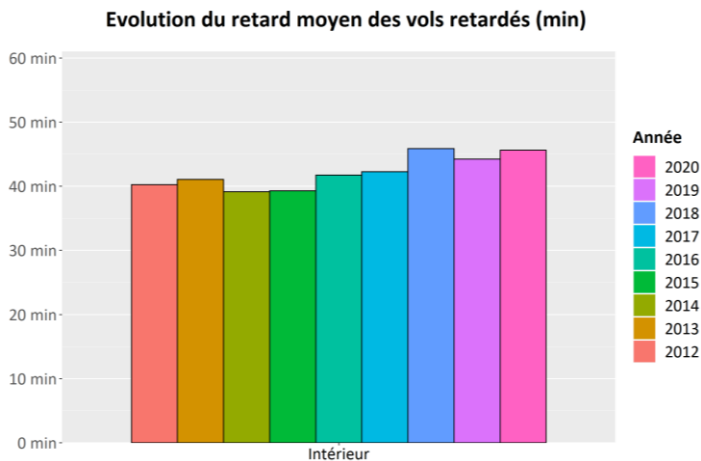
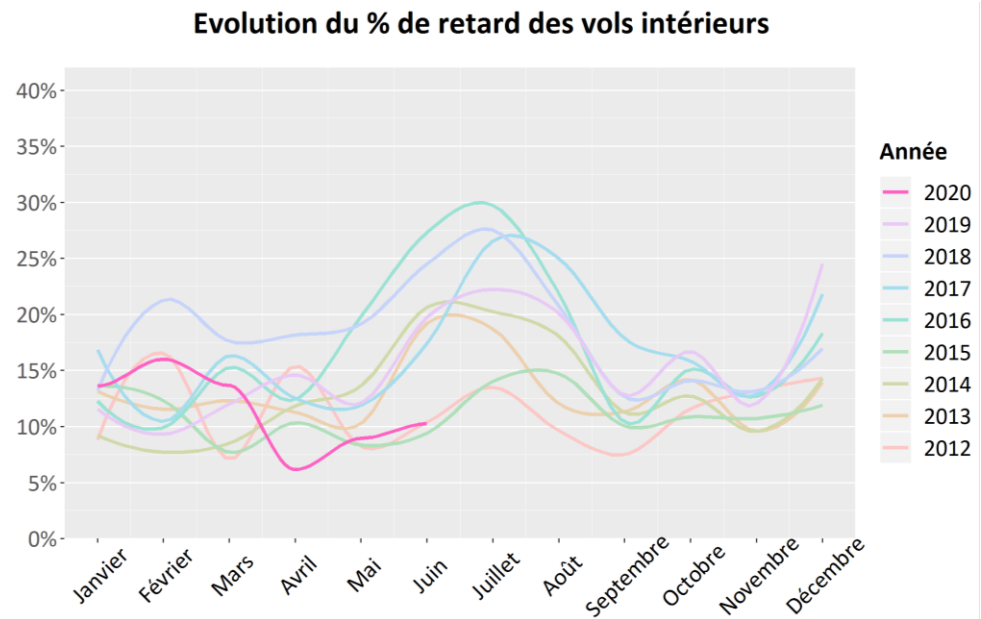
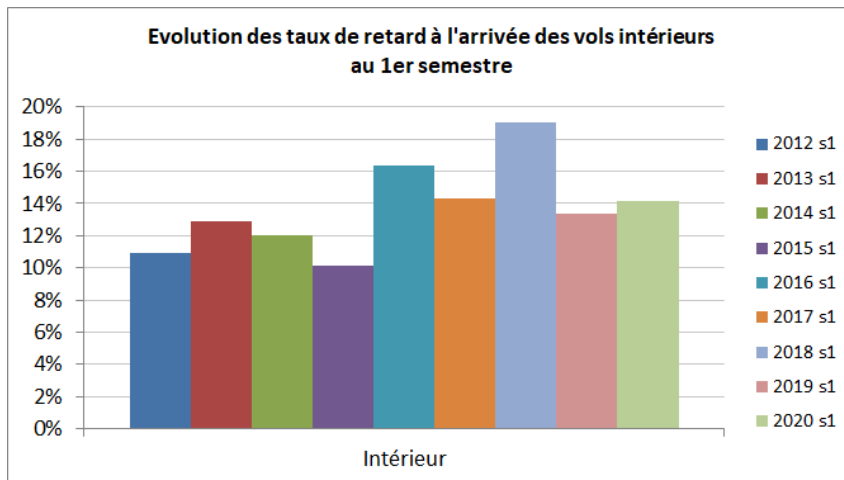
\* Confinement du 17 mars au 11 mai 2020 dans le cadre de la pandémie de Covid-19 en France

- Liaisons intérieures au s1 2020 :
  - ↗ du taux d'annulation (2,0% contre 0,9% au s1 2020)



□ Liaisons intérieures au s1 2020 :

↗ du taux de retard (14,1% contre 13,3% au s1 2019) pour un retard moyen des vols en retard en hausse à près de 46 min, contre 43 min en 2019

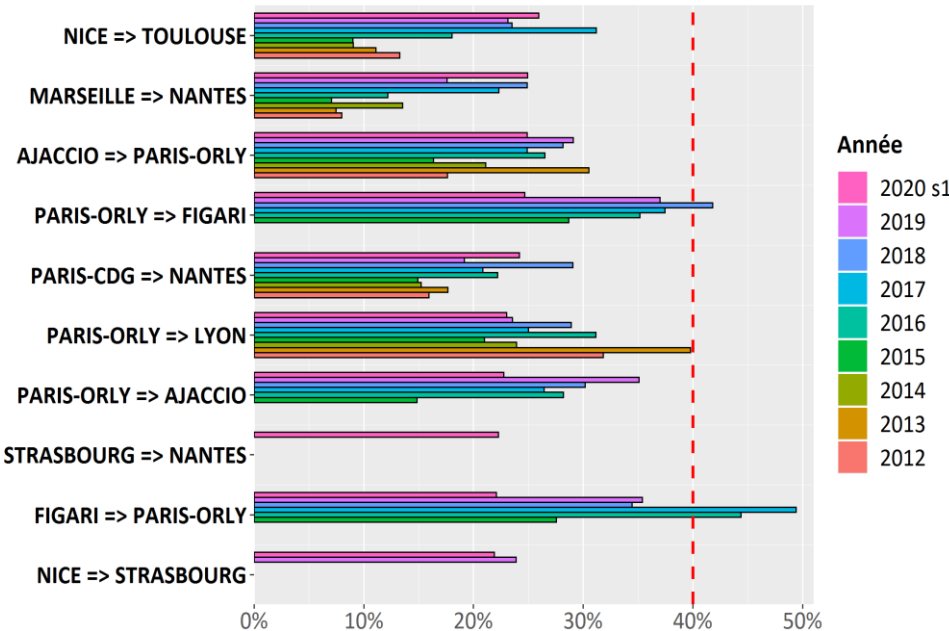


# Aérien – Vols intérieurs

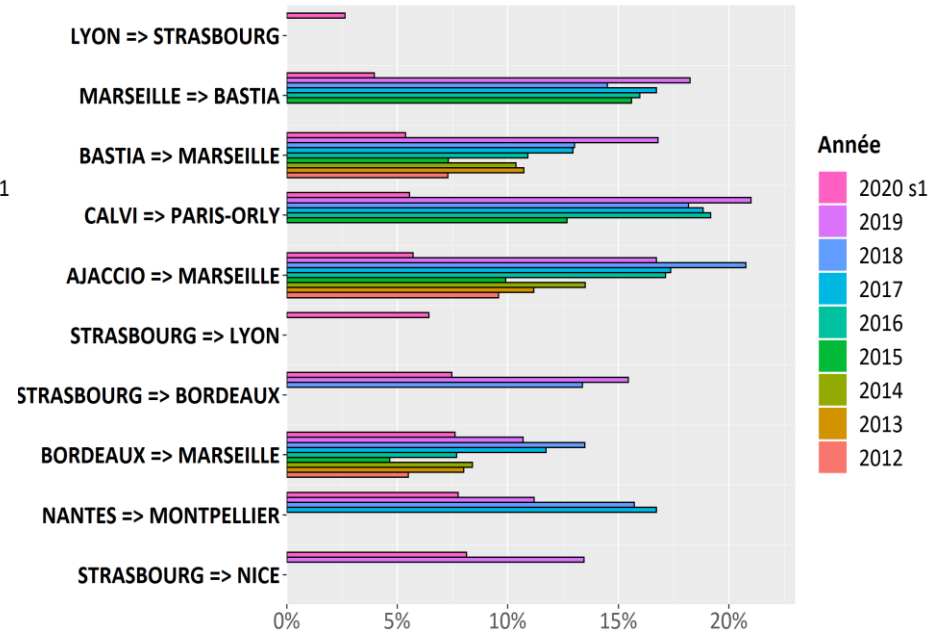
- Les liaisons les moins ponctuelles...  
 presque exclusivement des radiales (de ou vers Paris)

- Les liaisons les plus ponctuelles...  
 majoritairement (9 sur 10) des transversales,  
 4 liaisons avec la Corse

Les plus forts taux de retard des vols intérieurs



Les plus faibles taux de retard des vols intérieurs

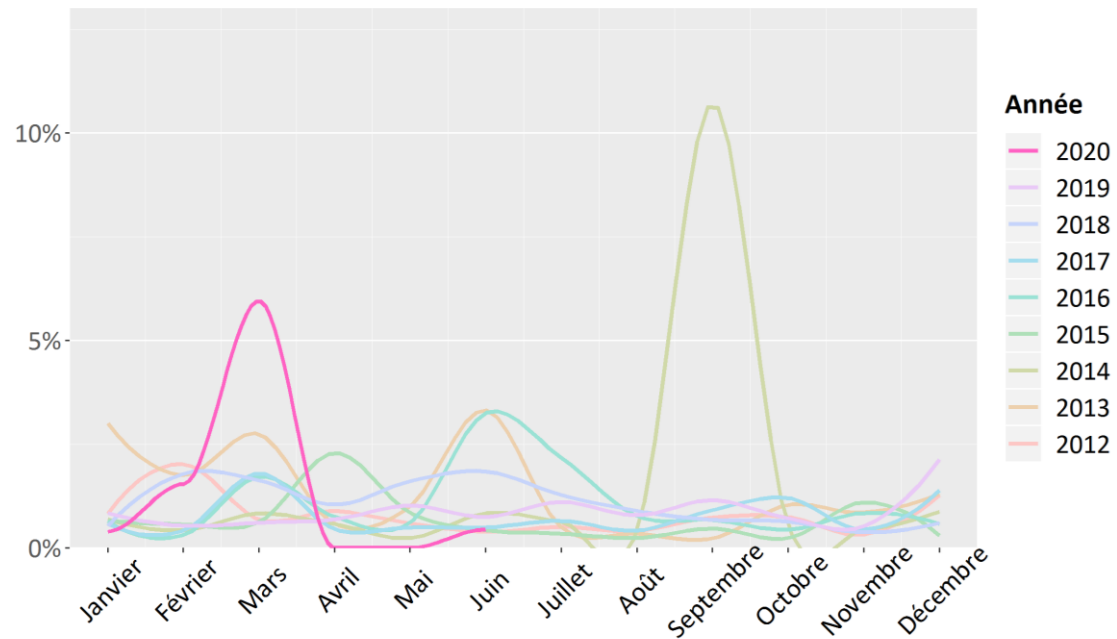
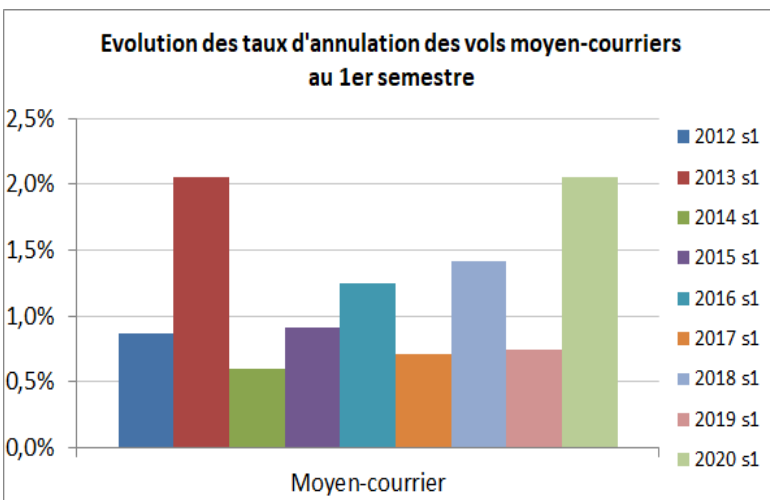


⇒ Problématiques des relations avec les hubs et influence des niveaux de trafic des vols

*Rq : Des liaisons sont régulièrement intégrées par la DGAC aux liaisons suivies par l'AQST ce qui peut expliquer le manque d'historique de données pour certaines liaisons*

- Liaisons moyen-courriers au s1 2020 :
  - ↗ du taux d'annulation (2,1% contre 0,7% au s1 2019)

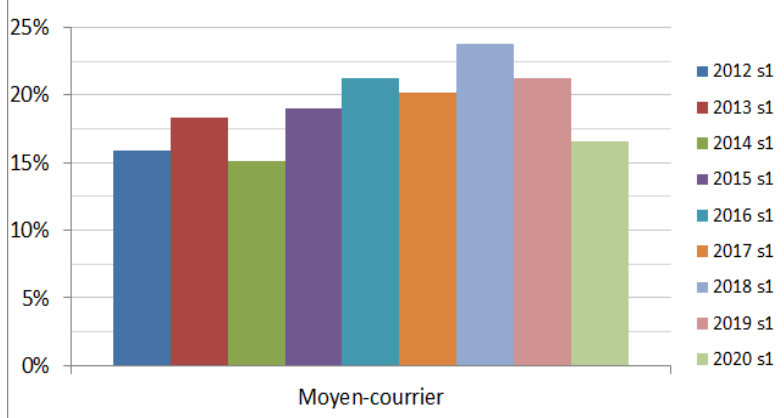
Evolution du % d'annulation des vols moyen-courriers



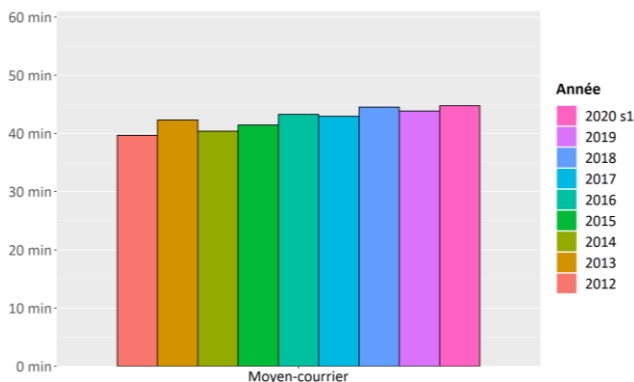
□ Liaisons moyen-courriers au s1 2020 :

↘ ↘ du taux de retard (16,5% contre 21,3% au s1 2019) pour un retard moyen des vols en retard en hausse à près de 45 min, contre 43 min au s1 2018

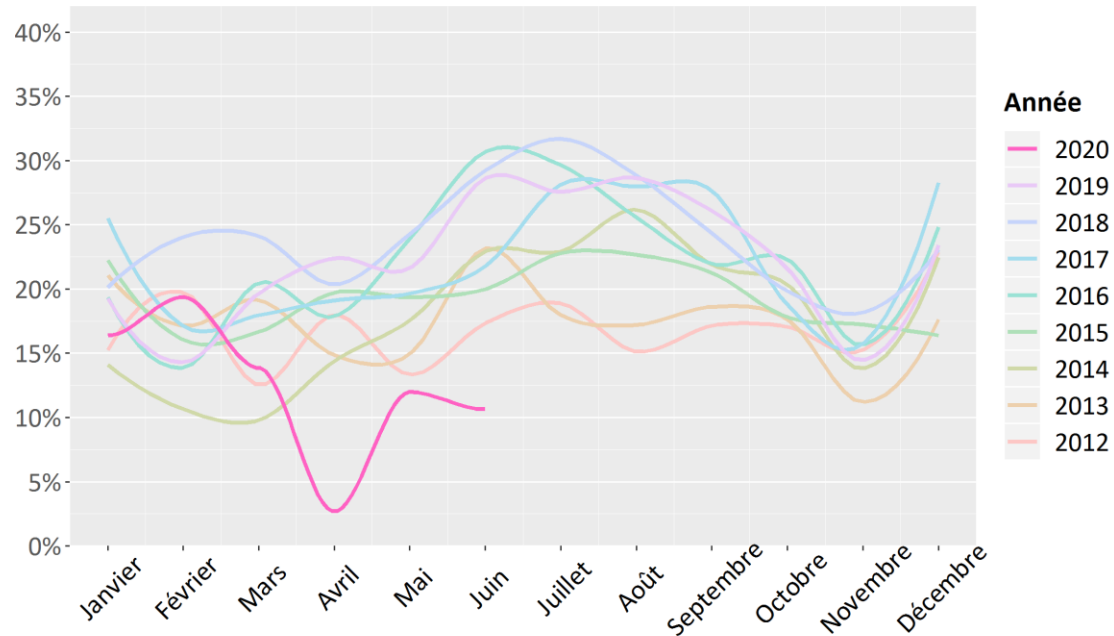
Evolution des taux de retard à l'arrivée des vols moyen-courriers au 1er semestre



Evolution du retard moyen des vols retardés (min)



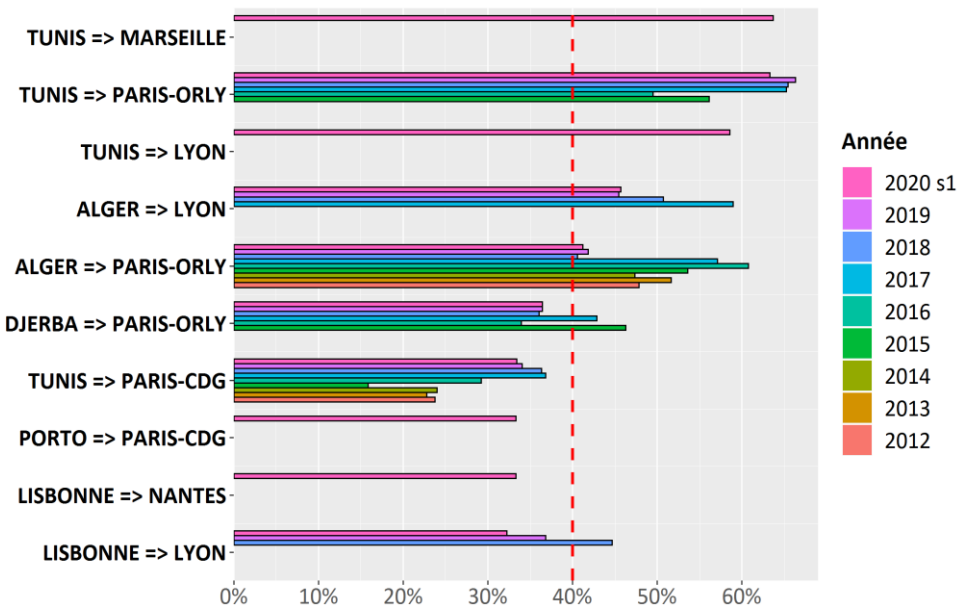
Evolution du % de retard des vols moyen-courriers



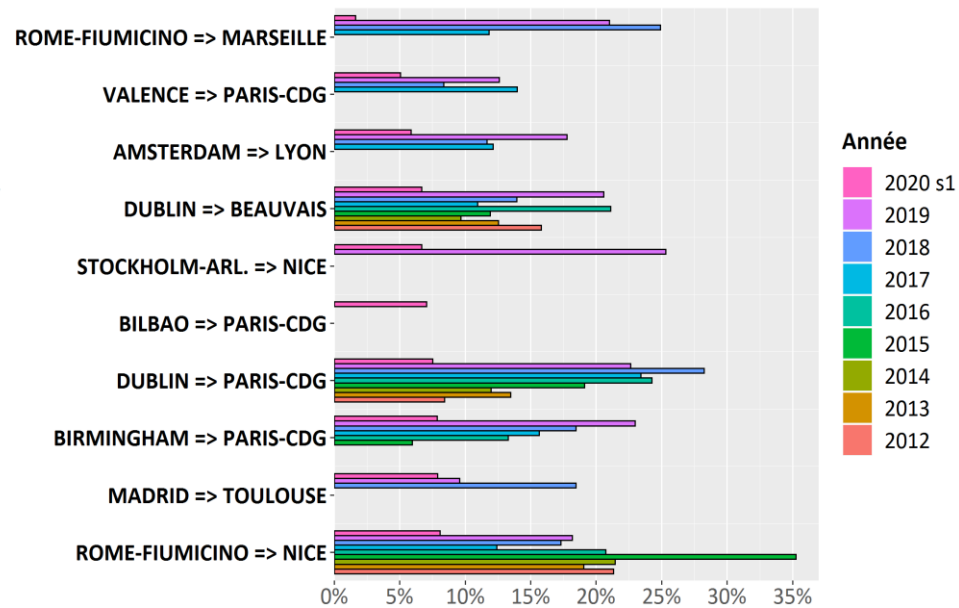
⇒ Forte représentation des liaisons avec l'Afrique du Nord

⇒ 5 liaisons dépassent le seuil préoccupant de 40% de retard, contre 2 au s1 2019

Les plus forts taux de retard des vols moyen-courriers



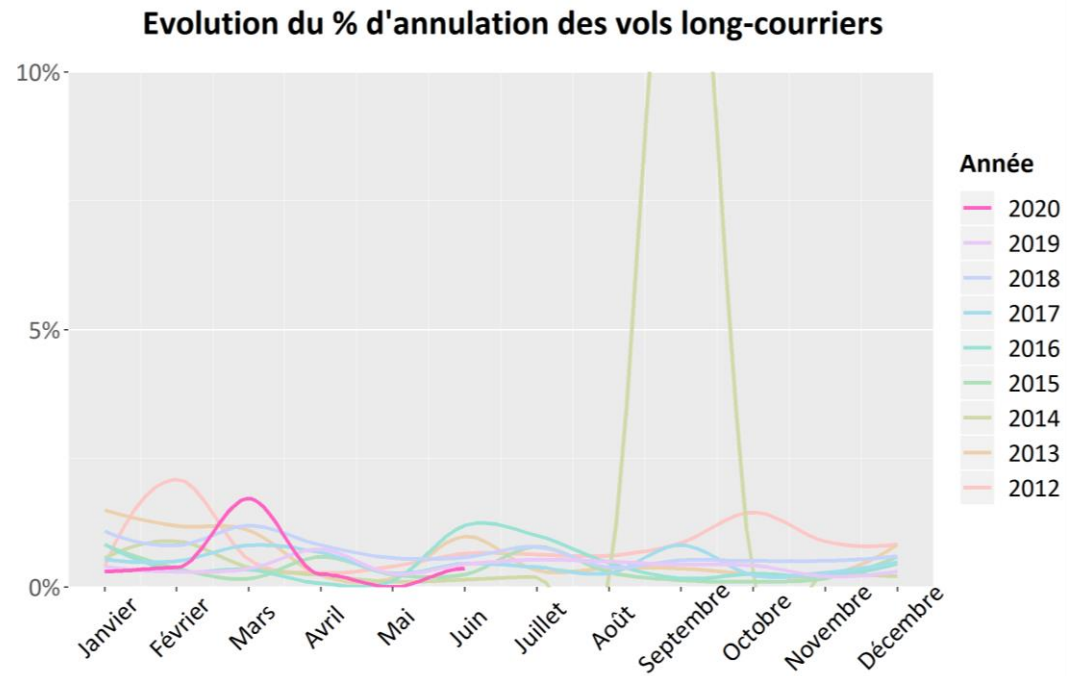
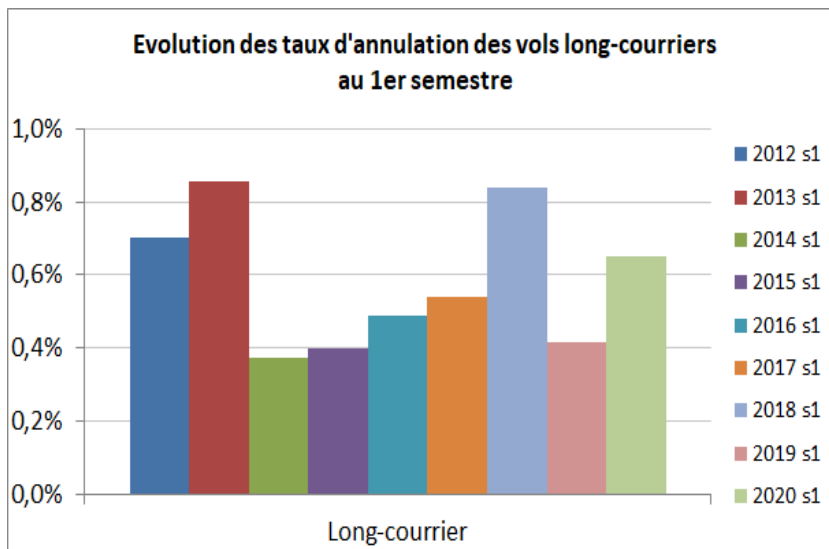
Les plus faibles taux de retard des vols moyen-courriers



*Rq : Des liaisons sont régulièrement intégrées par la DGAC aux liaisons suivies par l'AQST ce qui peut expliquer le manque d'historique de données pour certaines liaisons*

□ Liaisons long-courriers au s1 2020 :

↗ du taux d'annulation (0,7% contre 0,4% au s1 2019)

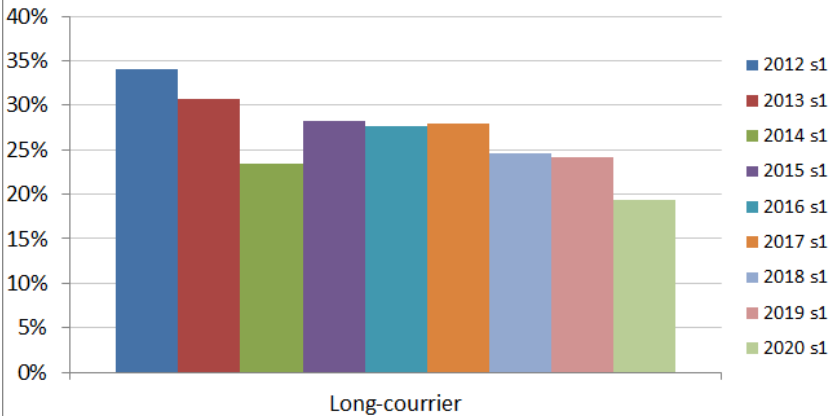




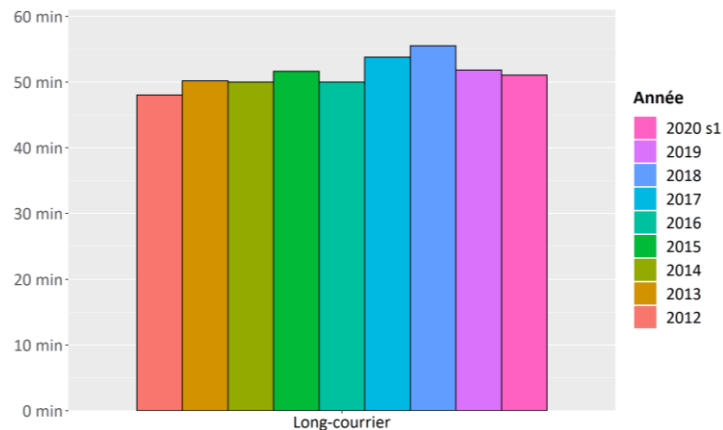
□ Liaisons long-courriers au s1 2020 :

📈 du taux de retard (19,3% contre 24,1% au s1 2019) - pour un retard moyen qui passe à 51 min contre 53 au s1 2019

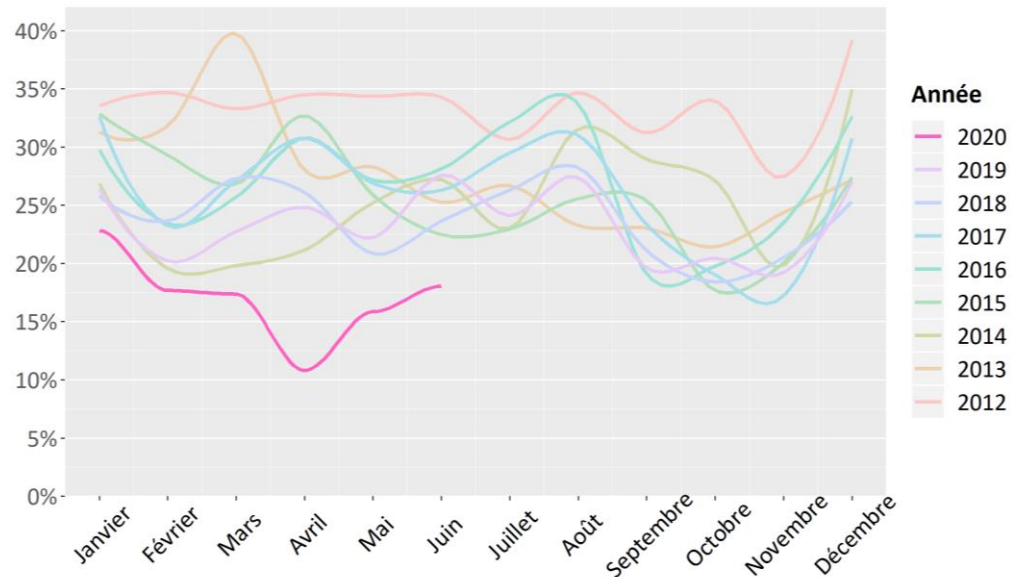
Evolution des taux de retard à l'arrivée des vols long-courriers au 1er semestre



Evolution du retard moyen des vols retardés (min)



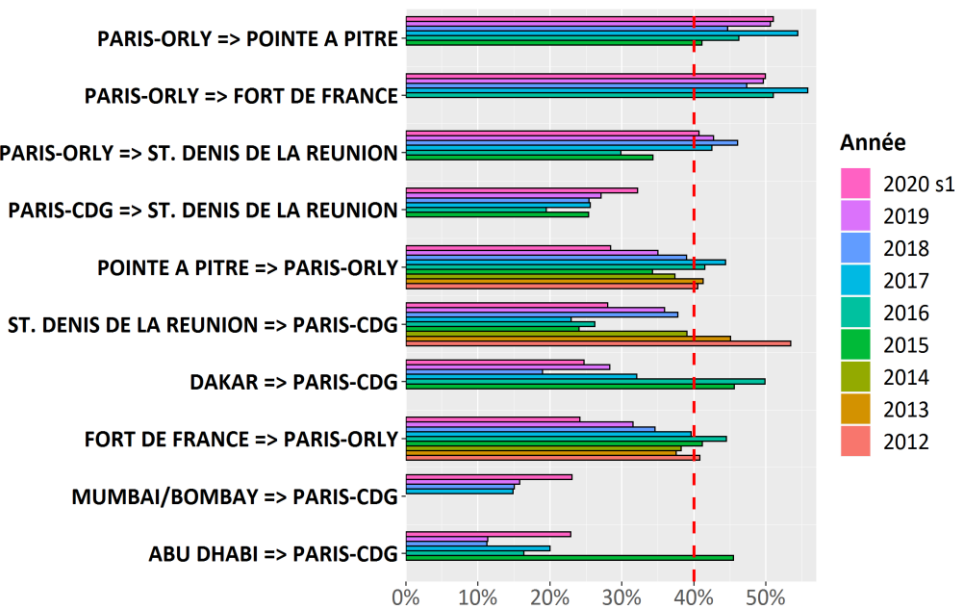
Evolution du % de retard des vols long-courriers



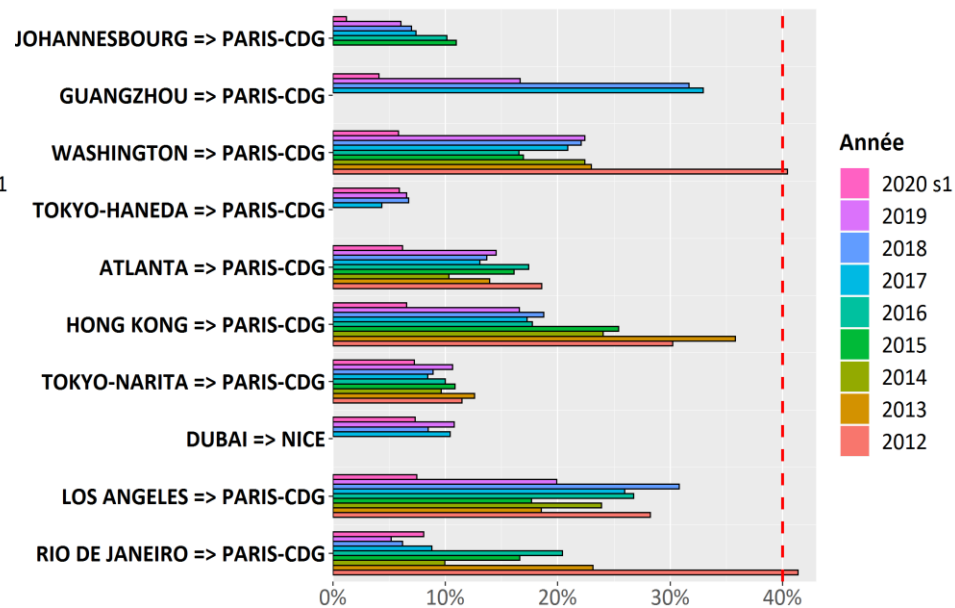
# Aérien – Vols long-courriers

- Niveaux de retard préoccupants pour plusieurs liaisons et notamment avec l’Outre-mer
- Pour les 3 liaisons les plus en retard à l’arrivée : plus de 2 vols sur 5 en retard à l’arrivée

Les plus forts taux de retard des vols long-courriers



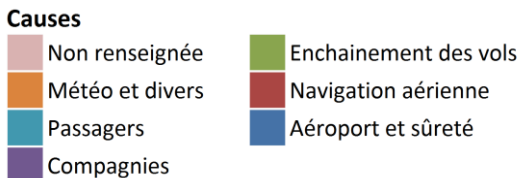
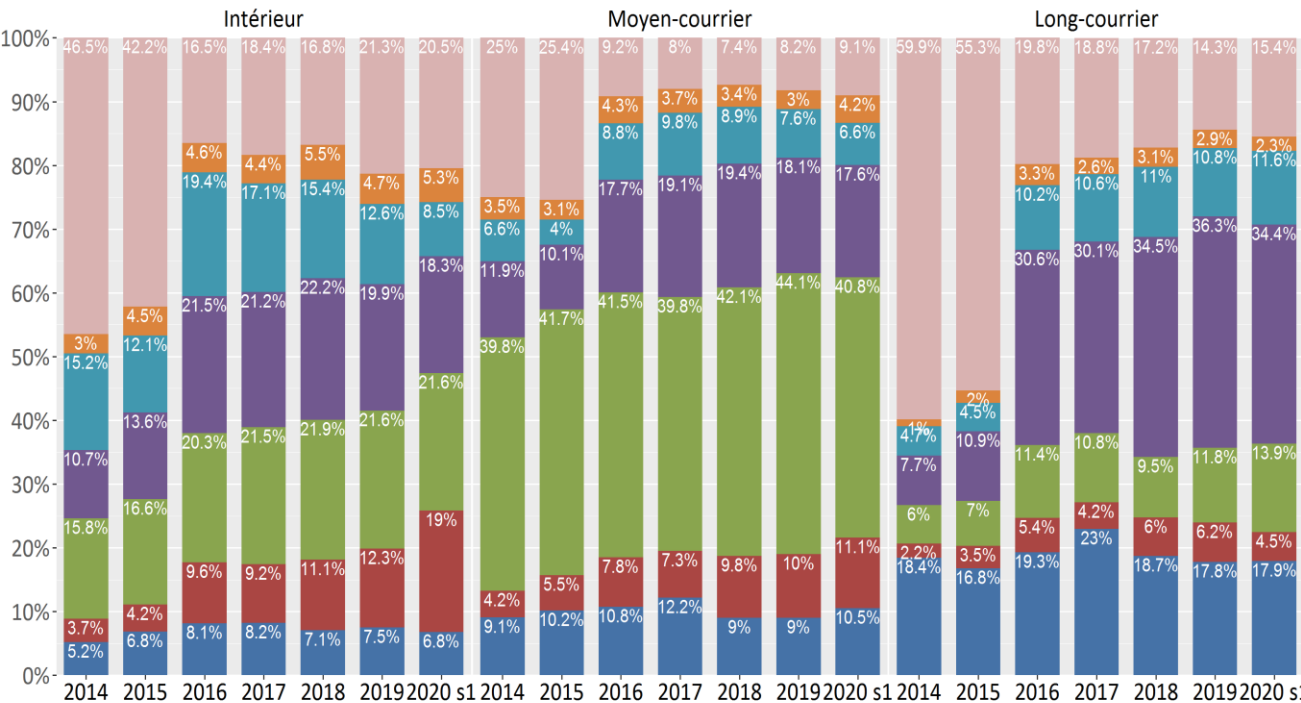
Les plus faibles taux de retard des vols long-courriers



*Rq : Des liaisons sont régulièrement intégrées par la DGAC aux liaisons suivies par l’AQST ce qui peut expliquer le manque d’historique de données pour certaines liaisons*

# Aérien – Causes de retard

Répartition des causes des retards au départ



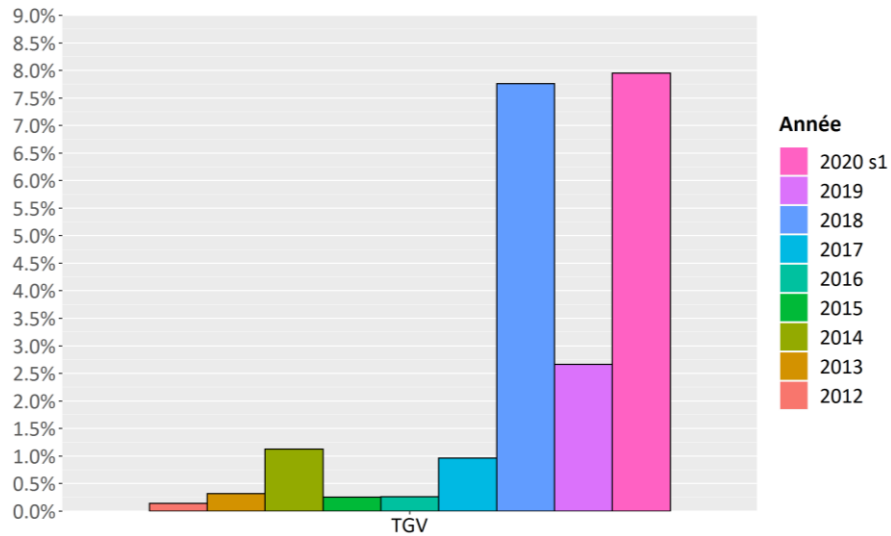
- Cause « enchaînement des vols »
  - ▣ 1<sup>ère</sup> cause de retard des vols moyen-courriers et intérieurs
- Cause « compagnies »
  - ▣ 1<sup>ère</sup> cause de retard des vols long-courriers
- Cause « aéroport et sûreté »
  - ▣ Globalement stable pour tous les types de vols
- Cause « navigation aérienne »
  - ▣ En forte augmentation pour les vols intérieurs
- Cause « passagers »
  - ▣ En baisse pour les vols intérieurs et moyen-courriers
- Cause « météo et divers »
  - ▣ Faibles proportions pour tous les types de vols

# FERROVIAIRE LONGUE DISTANCE

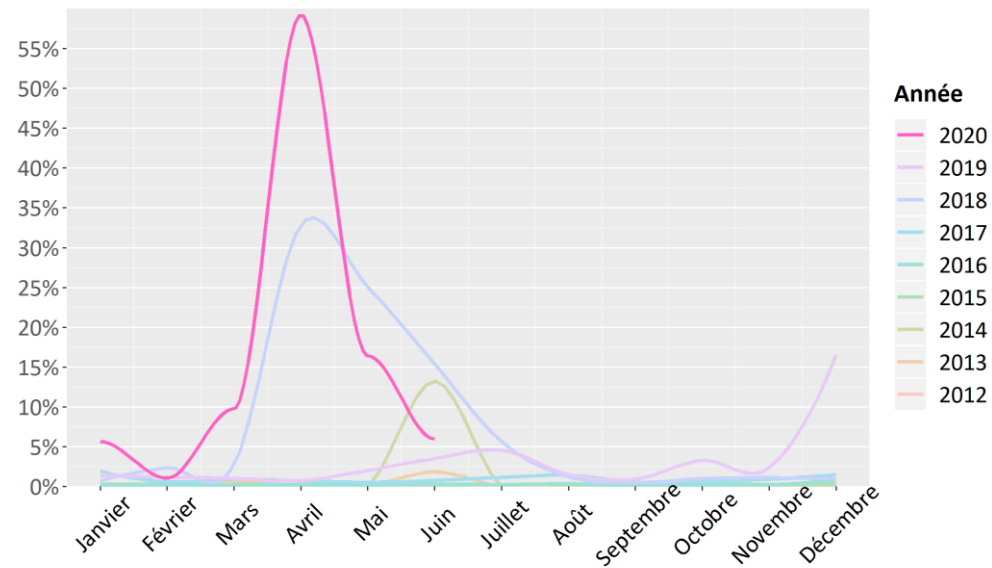
## □ Liaisons TGV au s1 2020 :

↗ ↗ du taux d'annulation (8,0% contre 2,1% en 2019) au seuil J-3 depuis 2016

Evolution des taux d'annulation du secteur ferroviaire

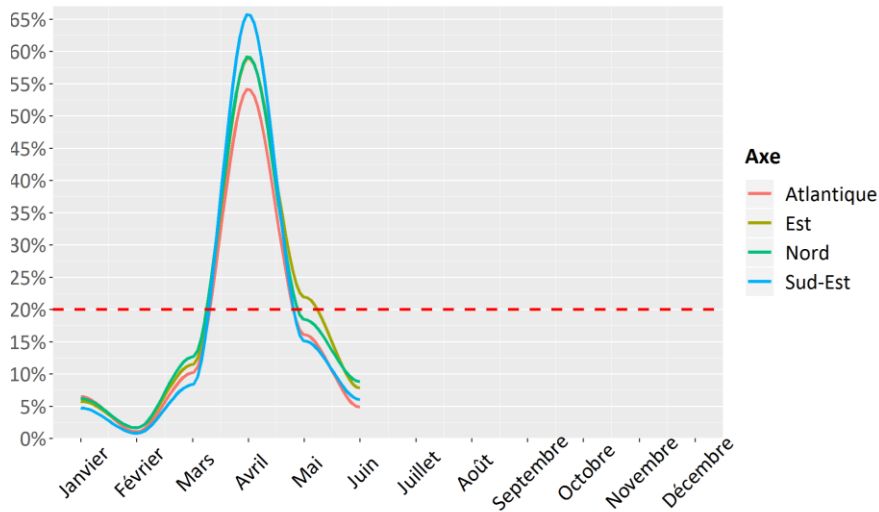


Evolution mensuelle du % d'annulation des TGV

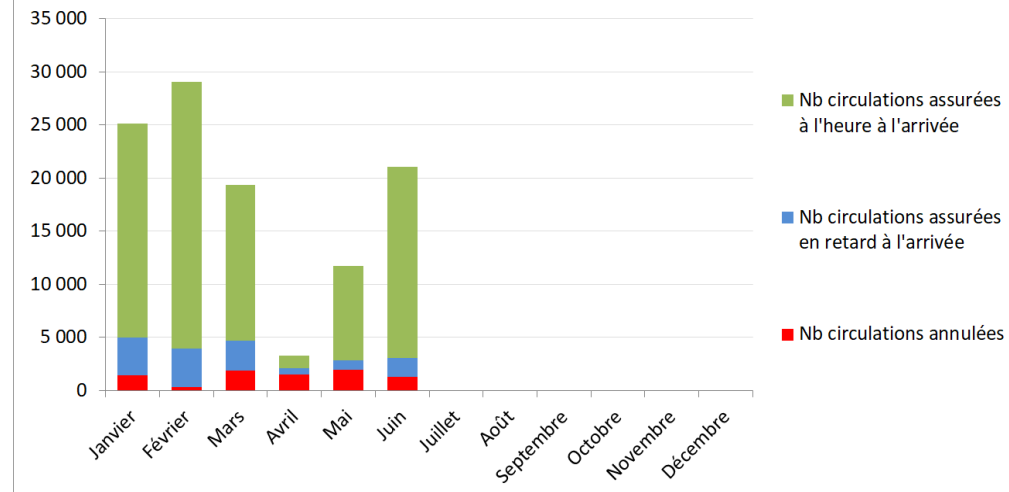


- Impact de la grève contre la réforme des retraites en janvier 2020 :
  - ▣ La grève a impacté les déprogrammations mais très peu les annulations (à J-3)
  
- Impact de l'épidémie de Covid-19 et du confinement national à partir de la mi-mars 2020 :
  - ▣ forte hausse des annulations (à J-3) en mars pour l'ensemble des axes ;
  - ▣ La crise sanitaire a provoqué de très nombreuses déprogrammations jusqu'au mois de juin inclus

Evolution du % d'annulation des TGV par axe



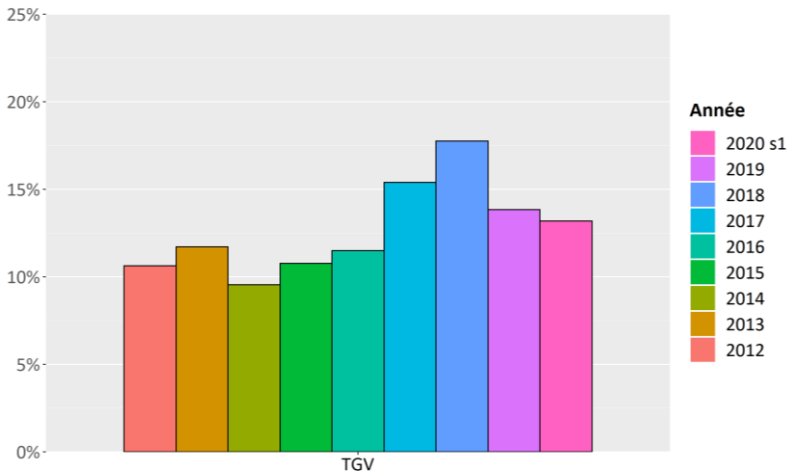
Evolution du nombre de circulations TGV annulées (J-3), assurées à l'heure et assurées en retard à l'arrivée au 1 sem. 2020



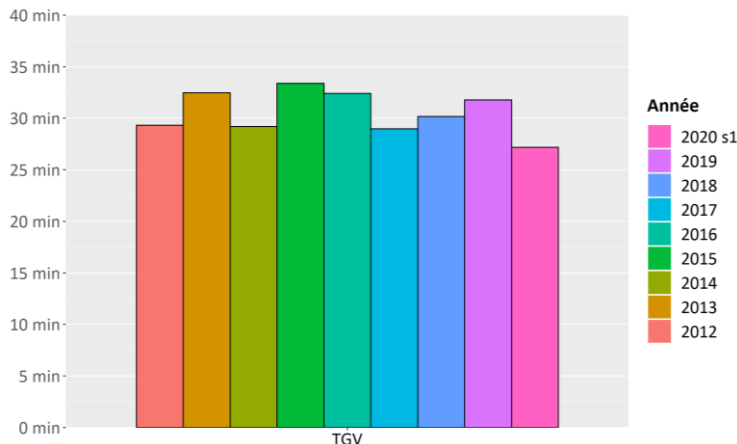
□ Liaisons TGV au s1 2020 :

légère ↘ du taux de retard (13,2% contre 13,8% en 2019) pour un retard moyen des trains retardés en baisse à 27min contre 34min en 2018

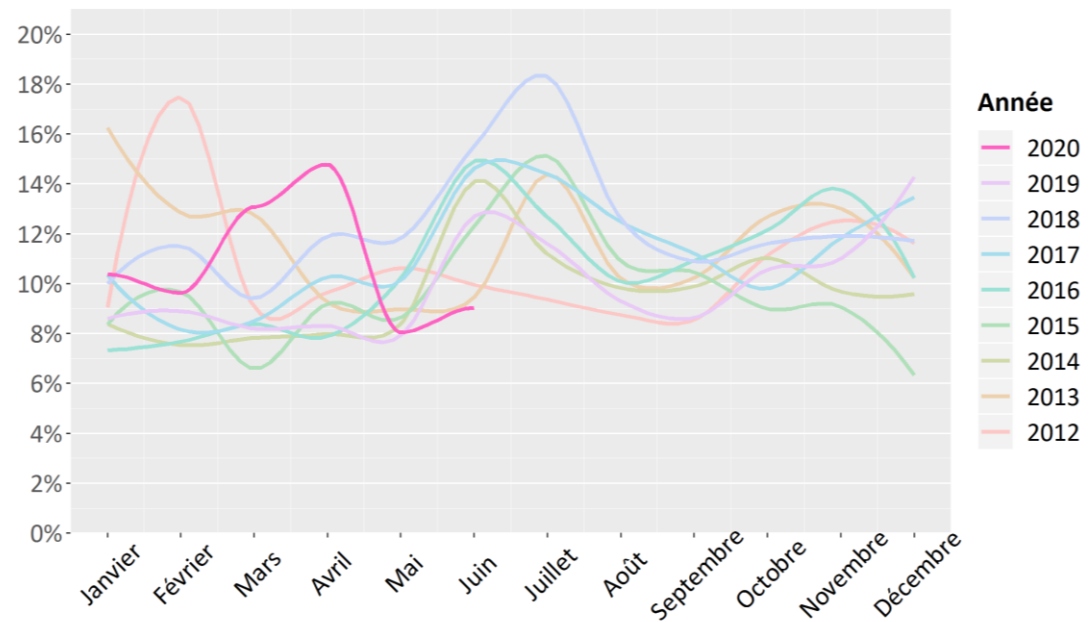
Evolution du taux de retard à l'arrivée du secteur ferroviaire



Evolution du retard moyen des trains retardés (min)



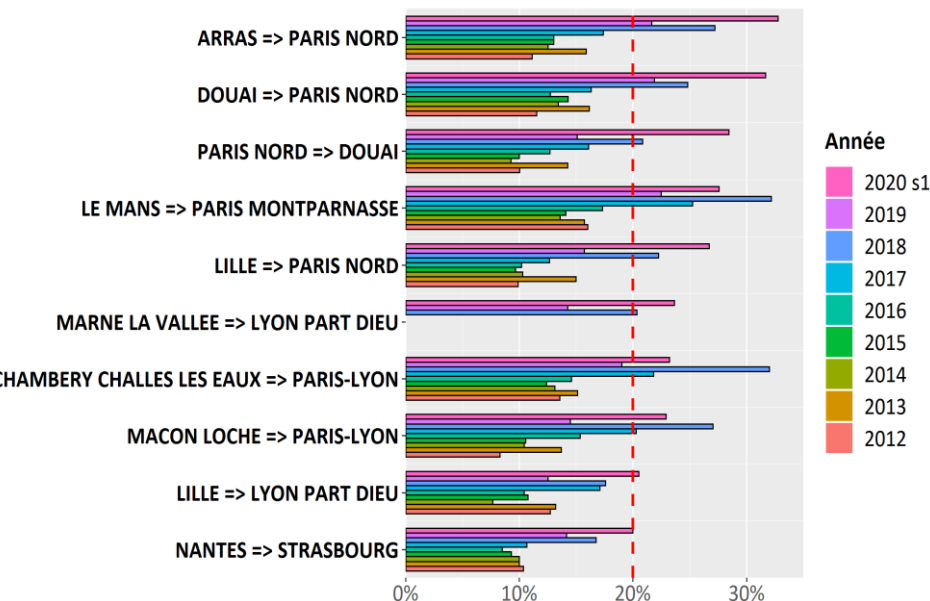
Evolution mensuelle du % de retard composite des TGV



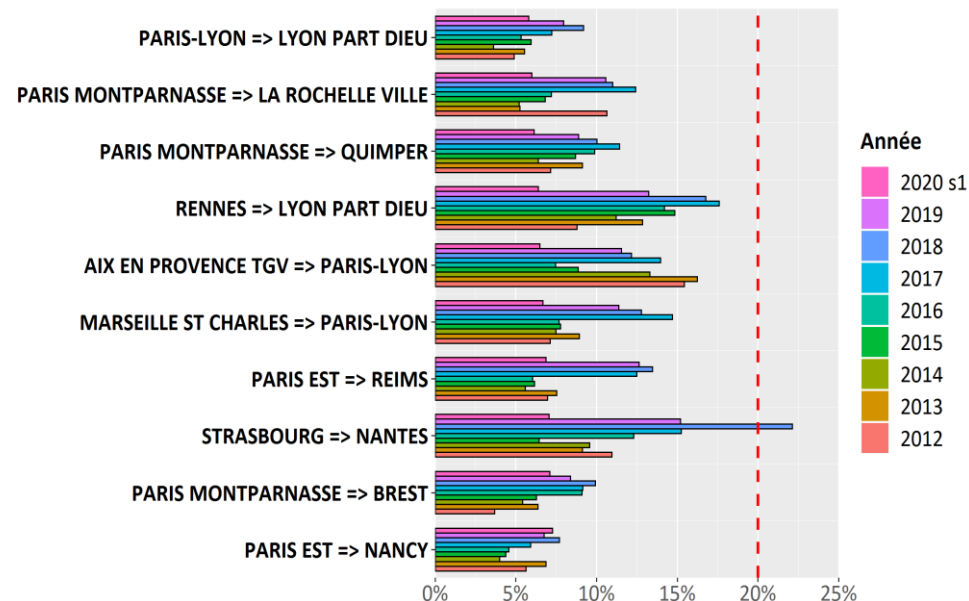
- Les liaisons les moins ponctuelles
  - ▣ longs trajets avec des sections à circulation partagée
  - ▣ Trajets à destination des gares parisiennes
  - ▣ Nombreuses liaisons de l'axe Nord (tempête Ciara en février)
  - ▣ Niveaux de retard élevés dans un contexte défavorable

- Les liaisons les plus ponctuelles
  - ▣ Liaisons ayant subi peu de retard en dehors du confinement
  - ▣ Présence de liaisons moins ponctuelles les années précédentes  
 (Rennes => Lyon et Strasbourg => Nantes)

Les plus forts taux de retard des TGV



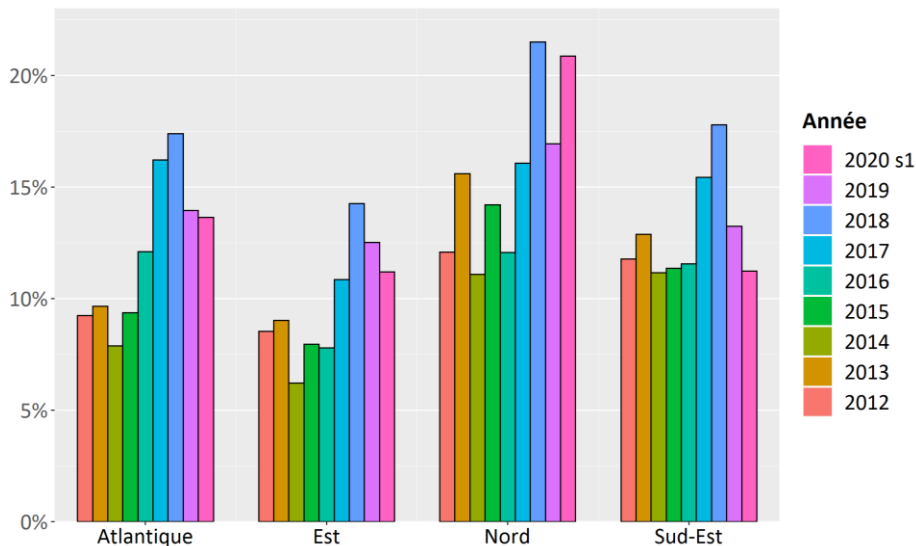
Les plus faibles taux de retard des TGV



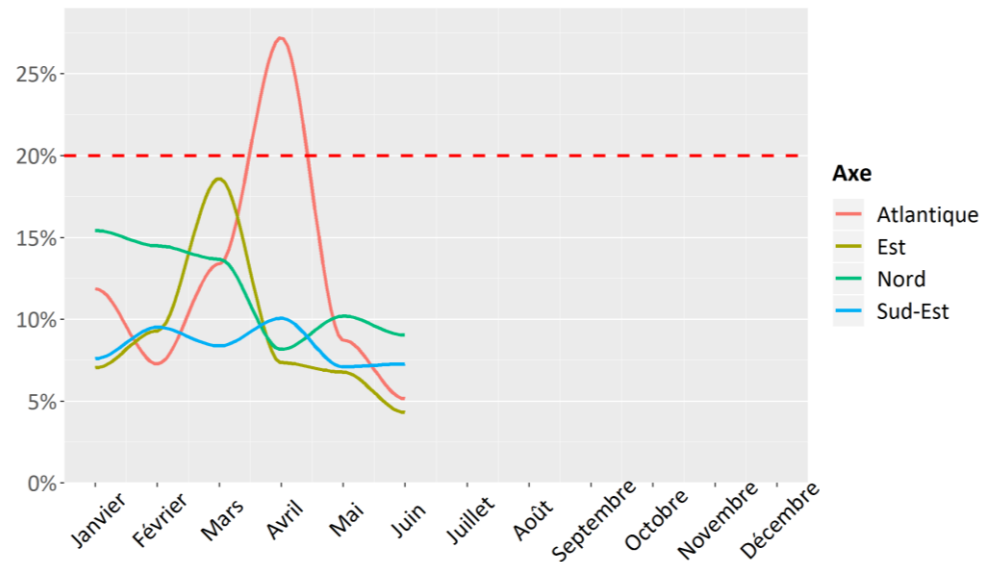


- Dégradation de la ponctualité de l'axe Nord
  - ⇒ Impact de la grève contre la réforme des retraites en janvier 2020
  - ⇒ Conséquences de la tempête Ciara en février (interruption du trafic de la LGV Nord dans la nuit du 9 au 10 février)
- Baisse de la ponctualité pour l'axe Est en mars
  - ⇒ déraillement d'un TGV Strasbourg-Paris le 5 mars 2020 -> déviation des circulations pendant 2 journées
- Pic de retard en avril pour l'axe Atlantique
  - ⇒ Peut-être lié au contexte de la circulation exceptionnelle de « TGV médicalisés » sur cet axe à destination de la Nouvelle-Aquitaine et de la Bretagne notamment

Evolution du taux de retard à l'arrivée par axe des TGV

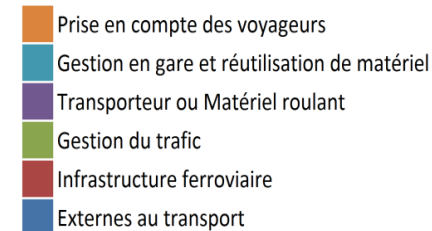


Evolution mensuelle du % de retard composite des TGV par axe

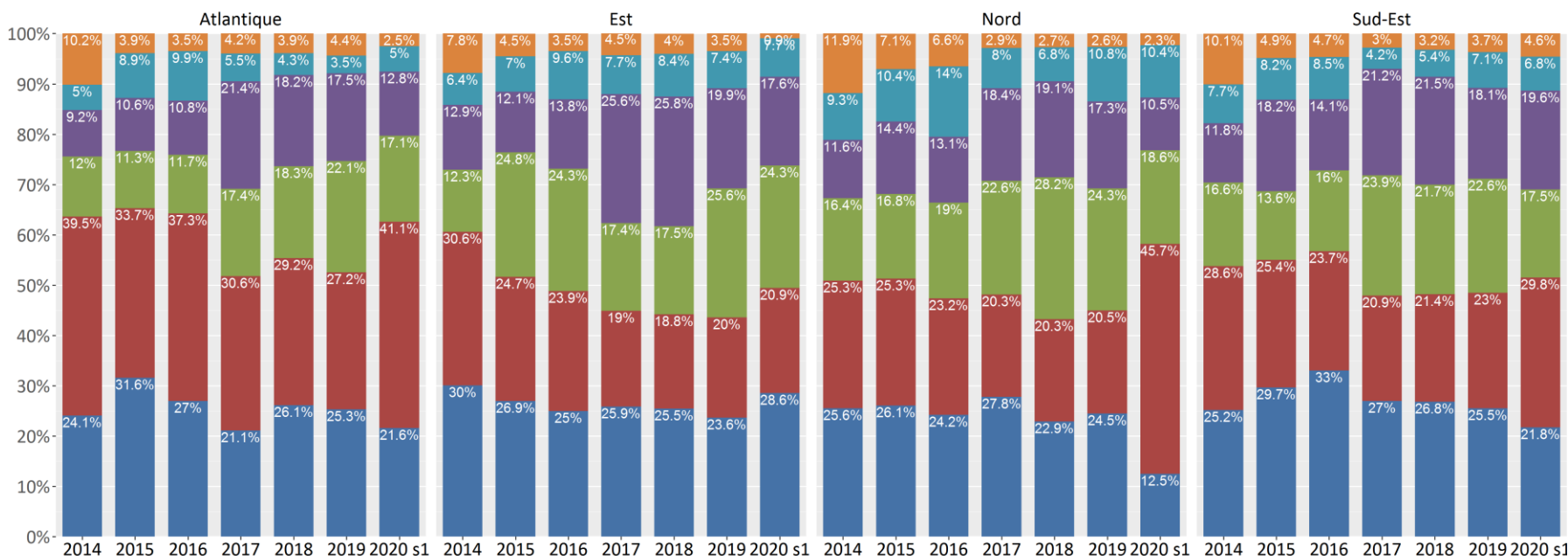


- Forte ↗ de la cause « infrastructure » pour les axes Nord et Atlantique
- ↘ de la cause « gestion du trafic », en particulier pour les axes Nord et Atlantique
- ↗ des retards « externes au transport » au mois de mars pour l'axe Est (probablement liée aux conséquences de la crise sanitaire : la région Grand Est a été la première et la plus durement touchée)

**Causes**



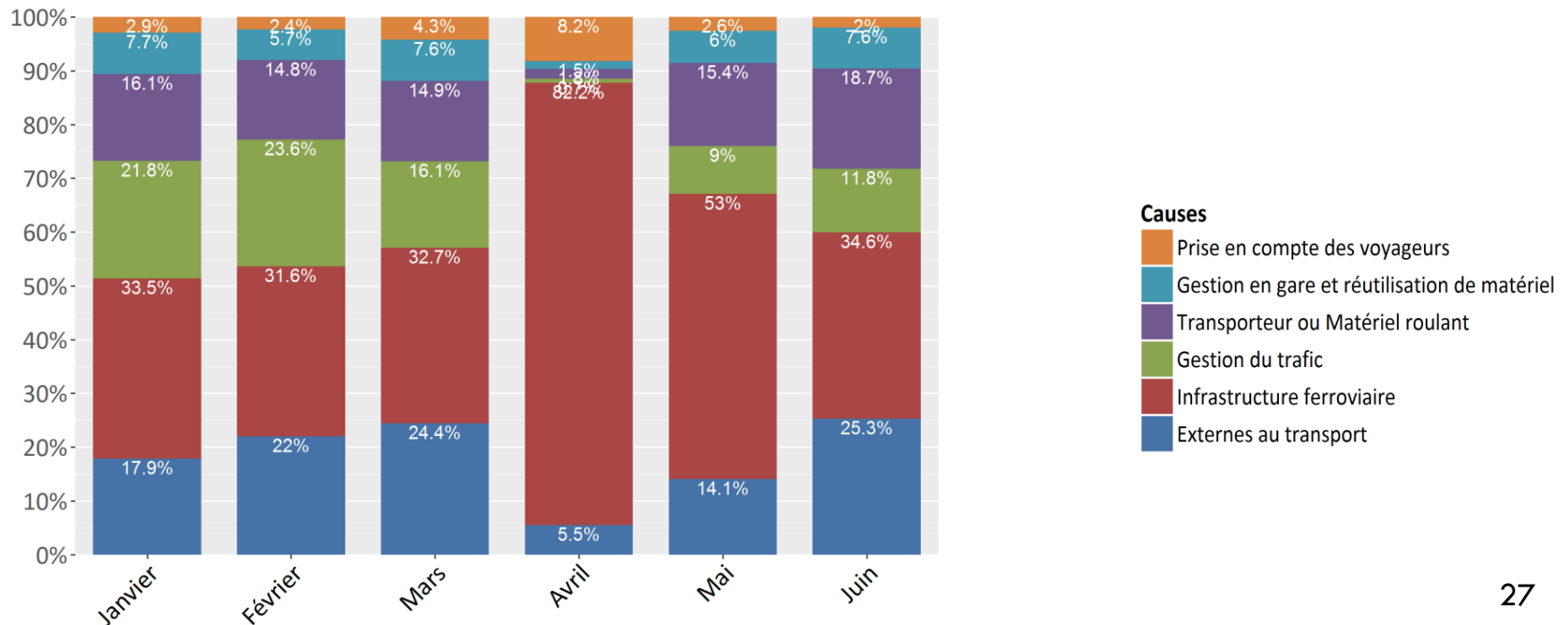
**Répartition des causes des retards des TGV par axe**



Répartition différente en avril et en mai probablement liée à la réduction de l'offre de TGV pendant le confinement national ;

↗ de la cause « gestion du trafic » avec la réduction de l'offre TGV à partir de la mise en place du confinement : ↘ de l'encombrement au niveau des nœuds ferroviaires et des effets de réseau ;

**Répartition des causes des retards des TGV**

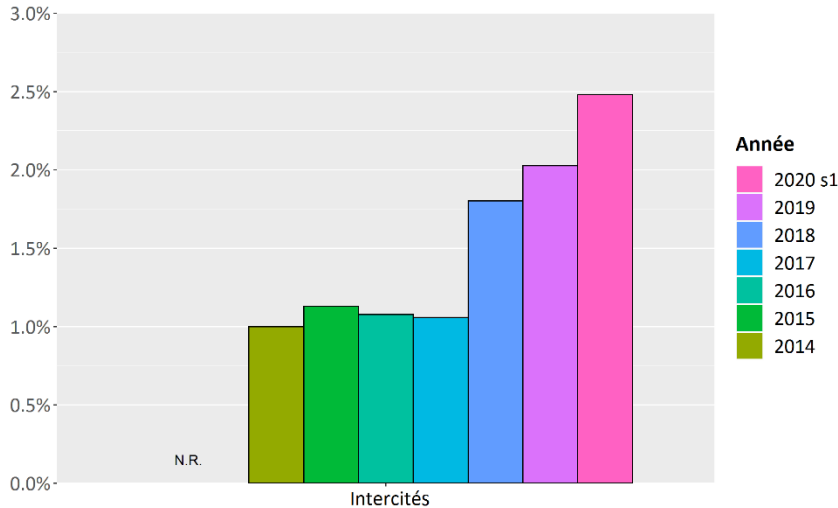


□ Liaisons Intercités au s1 2020 :

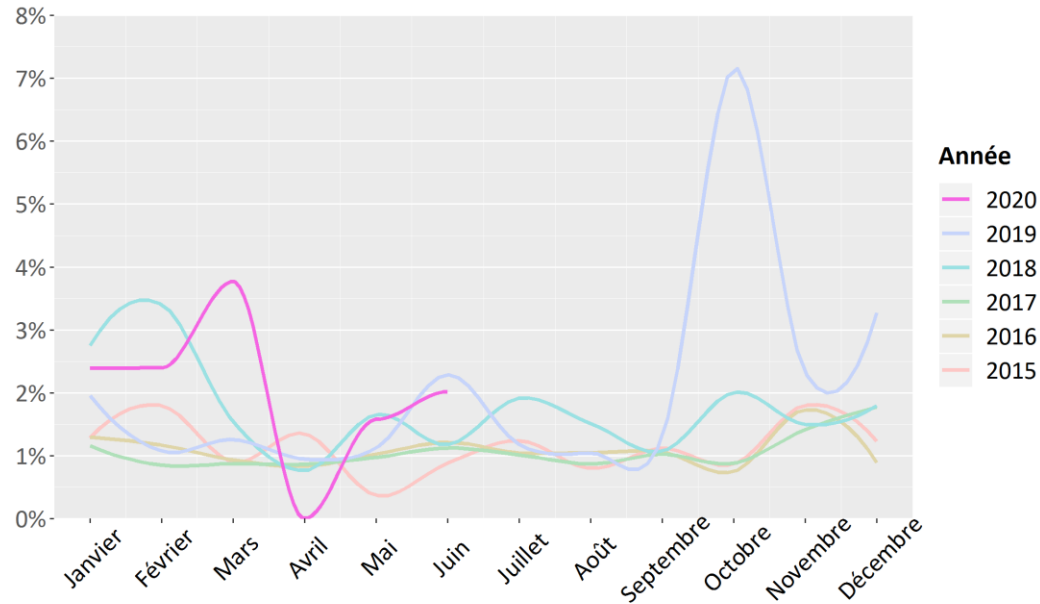
↗ du taux d'annulation (2,5% contre 2,1% en 2019)

- Pic des annulations au mois de mars ⇒ confinement national + aléas météorologiques (vents violents avec chutes d'arbres sur les voies)

Evolution des taux d'annulation du secteur ferroviaire



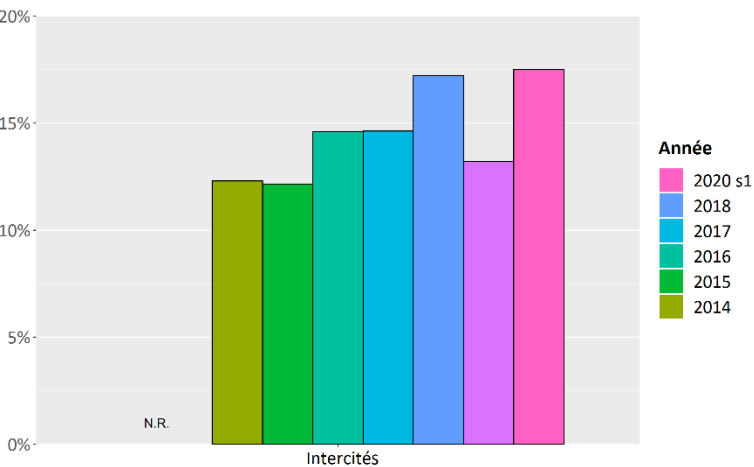
Evolution mensuelle du % d'annulation des lignes intercity



## □ Liaisons Intercités au s1 2020

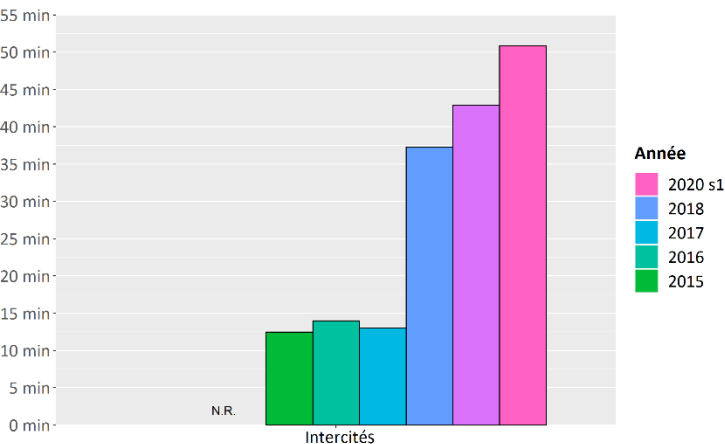
↗ ↗ du taux de retard (17,5% contre 13,2% en 2019) – pour un retard moyen des trains retardés en augmentation à 51 min (plus haut niveau depuis 2015)

Evolution du taux de retard à l'arrivée du secteur ferroviaire

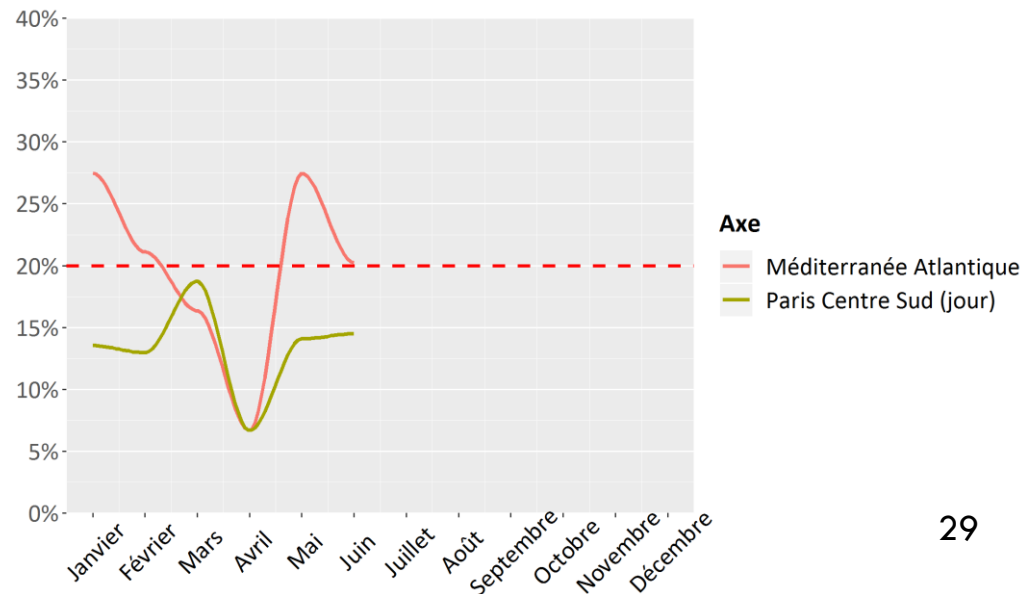


- Dégradation de la ponctualité en janvier pour l'axe « Méditerranée-Atlantique » ⇒ grève contre la réforme des retraites + train Bordeaux-Marseille immobilisé sur les voies le 5 janvier après la rupture d'une caténaire
- Pic des retards en mai sur l'axe « Méditerranée-Atlantique » ⇒ crise sanitaire + intempéries dans l'Aude les 11 et 12 mai

Evolution du retard moyen des trains retardés (min)

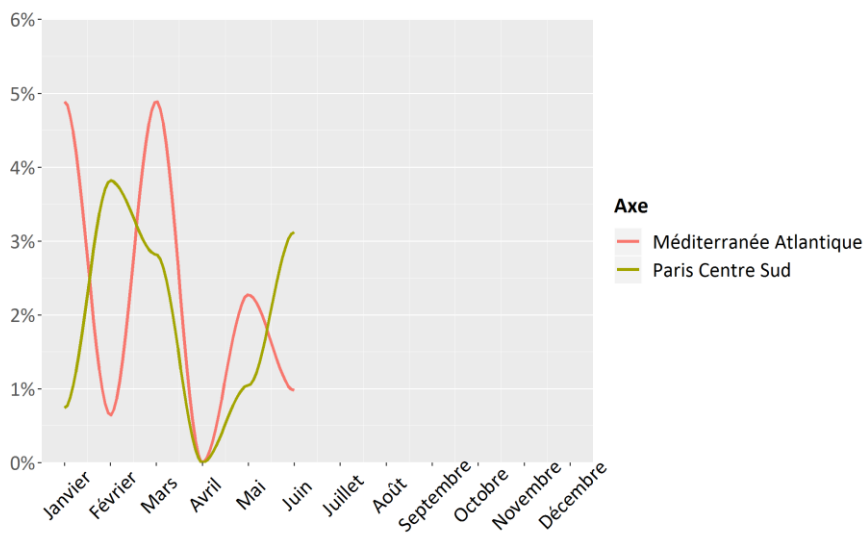


Evolution du % de retard des lignes intercitys par axe

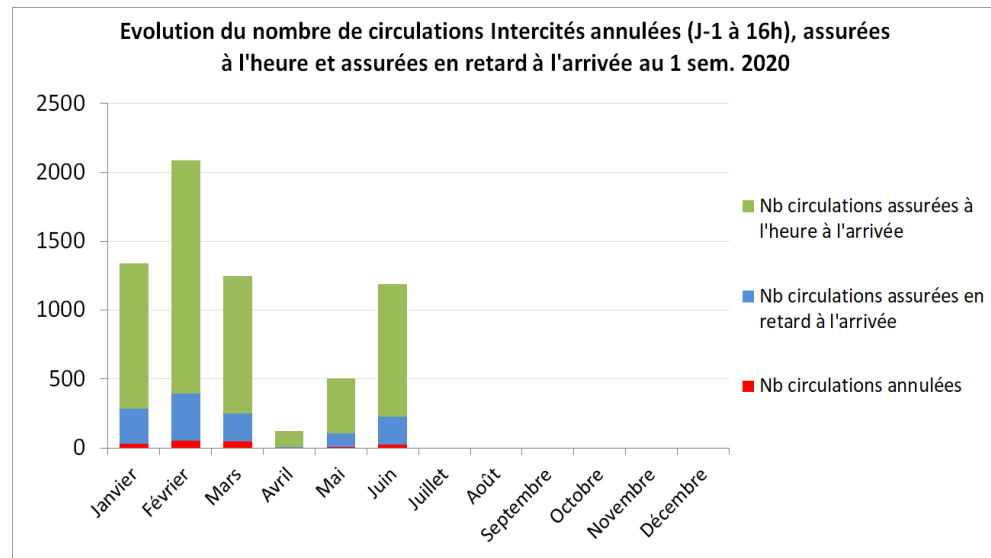


- Impact de la grève contre la réforme des retraites en janvier 2020 :
  - ▣ Impact sur les annulations (à J-1 16h) pour l'axe « Méditerranée-Atlantique »
  
- Impact de l'épidémie de Covid-19 et du confinement national à partir de la mi-mars 2020 :
  - ▣ Le confinement a entraîné une hausse des annulations pour l'axe « Méditerranée-Atlantique »
  - ▣ La crise sanitaire a provoqué de très nombreuses déprogrammations jusqu'au mois de juin inclus

Evolution du % d'annulation des lignes intercitys par axe

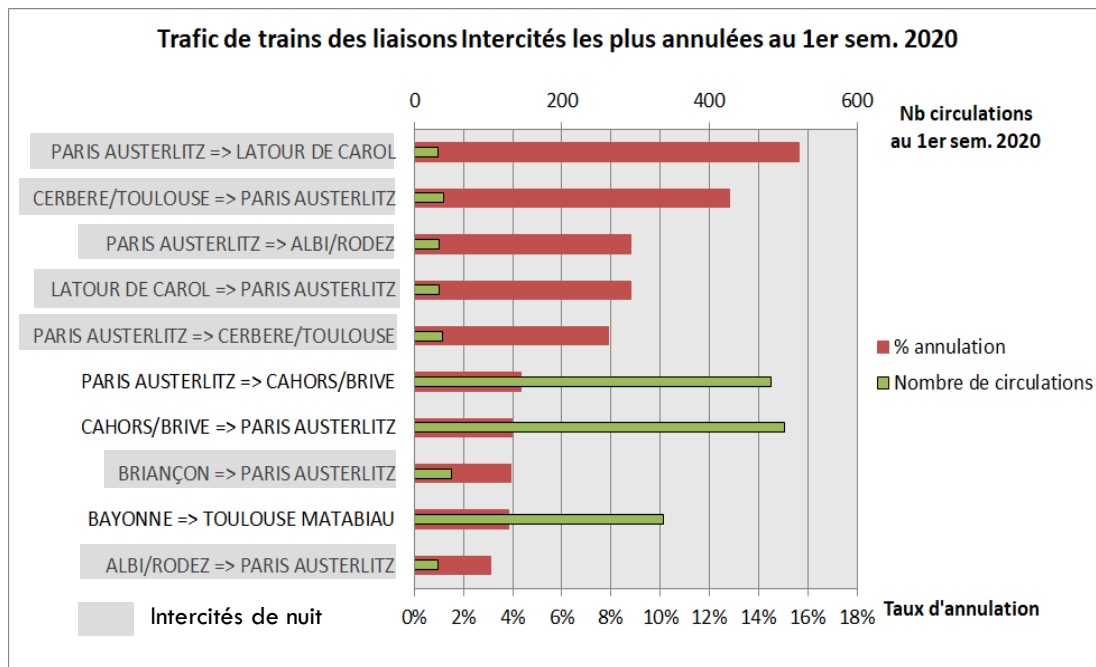
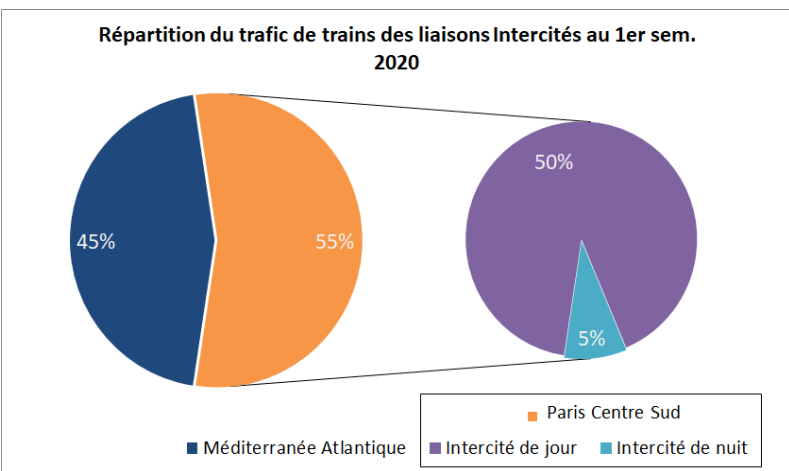


Evolution du nombre de circulations Intercités annulées (J-1 à 16h), assurées à l'heure et assurées en retard à l'arrivée au 1 sem. 2020



# Liaisons Intercités

- Hétérogénéité de la répartition des trafics des liaisons Intercités suivies sur le territoire :  
 ⇒ Influence relative d'une annulation (respectivement d'un retard) plus ou moins forte selon les axes



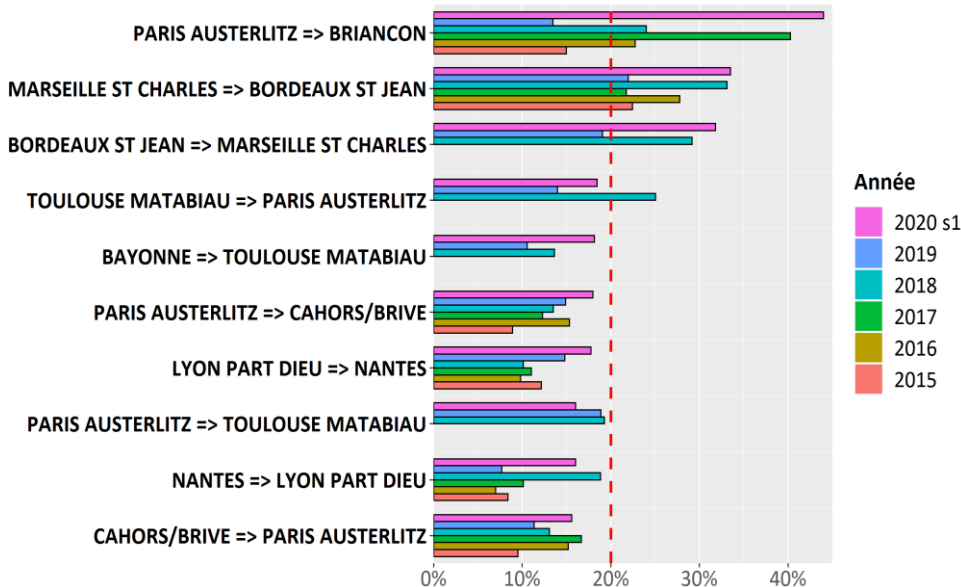
## Les liaisons les moins ponctuelles...

- Notamment des longues radiales
- Comme les années précédentes, niveau de retard préoccupant pour la liaison Marseille-Bordeaux, avec plus de 30% de retard

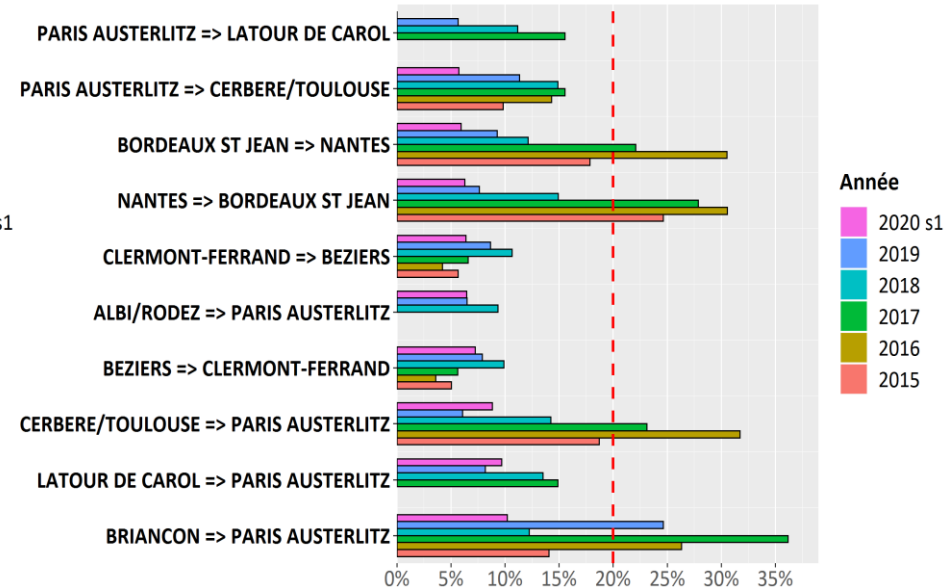
## Les liaisons les plus ponctuelles...

- Présence des liaisons de nuit, dont la ponctualité s'est encore améliorée ; mais avec de faibles niveaux de trafic et une interruption totale du trafic de la mi-mars au mois de juin inclus
- Présence de plusieurs liaisons plus courtes, province – province

Les plus forts taux de retard des lignes intercités



Les plus faibles taux de retard des lignes intercités

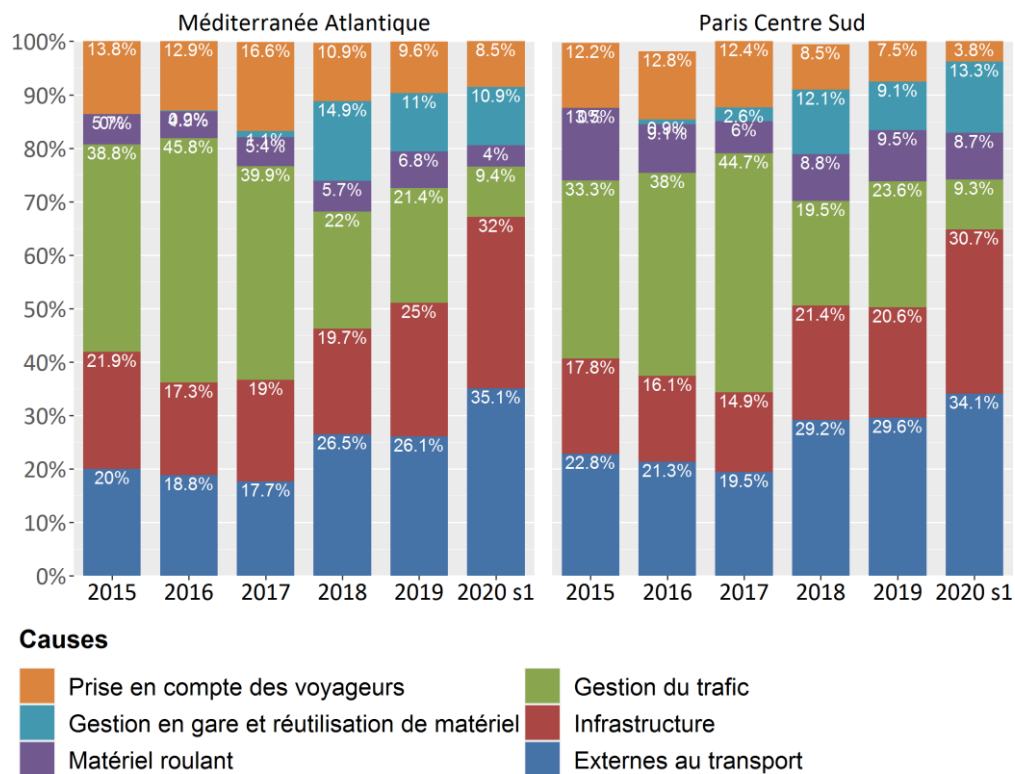




Causes de retard prépondérantes :

- Cause « Externes au transport » (35%)
- Cause « Infrastructure » (31%)
- Cause « Gestion en gare et réutilisation du matériel » (12%)

Répartition des causes des retards des lignes intercités par axe



Evolutions 2020 s1/2019 par axes :

↗ de la proportion des causes « Infrastructure » et « Externes au transport » pour les 2 axes Intercités de jour

↘ de la proportion de la cause « Gestion du trafic » pour les 2 axes Intercités de jour

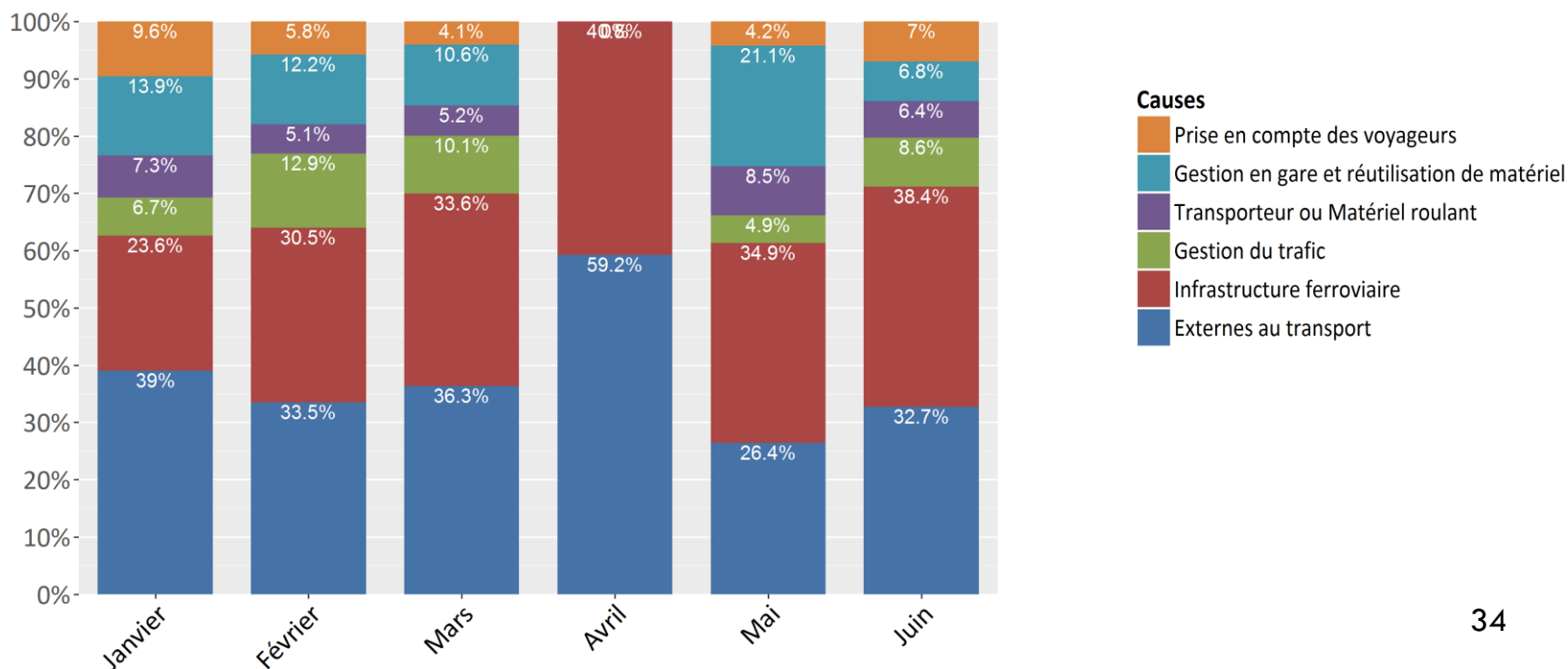
# Liaisons Intercités

Niveaux élevés pour les causes « externes au transport » pour chacun des 6 mois (grève contre la réforme des retraites en janvier, météo en février et mars, conséquences de l'épidémie de Covid-19 à partir de la mi-mars 2020)

↗ de la cause « Gestion en gare et réutilisation du matériel » en mai, peut-être liée aux mesures sanitaires mises en place dans les gares

↗ de la cause « Infrastructure » en juin, peut-être liée au pic de chaleur en Ile-de-France les 24 et 25

**Répartition des causes des retards des lignes intercités**

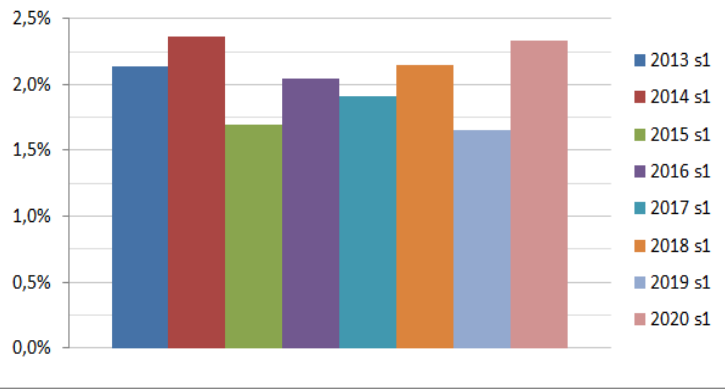


# TRANSPORTS RÉGIONAUX

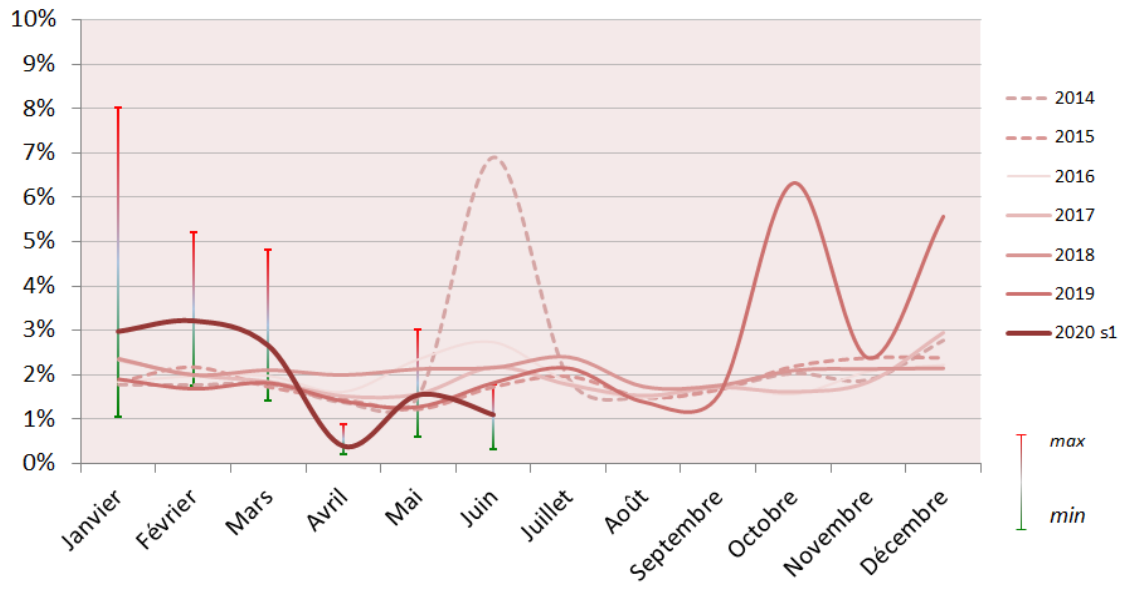
□ TER au s1 2020

- ↗ du taux d'annulation (2,5% contre 1,4% au s1 2019) dans un contexte défavorable
- ▣ Dégradation de la régularité en janvier (grève contre la réforme des retraites) et en février (nombreuses tempêtes ayant provoqué des chutes d'arbres et parfois des détériorations des infrastructures ferroviaires)

Evolution du taux d'annulation au 1er semestre des TER



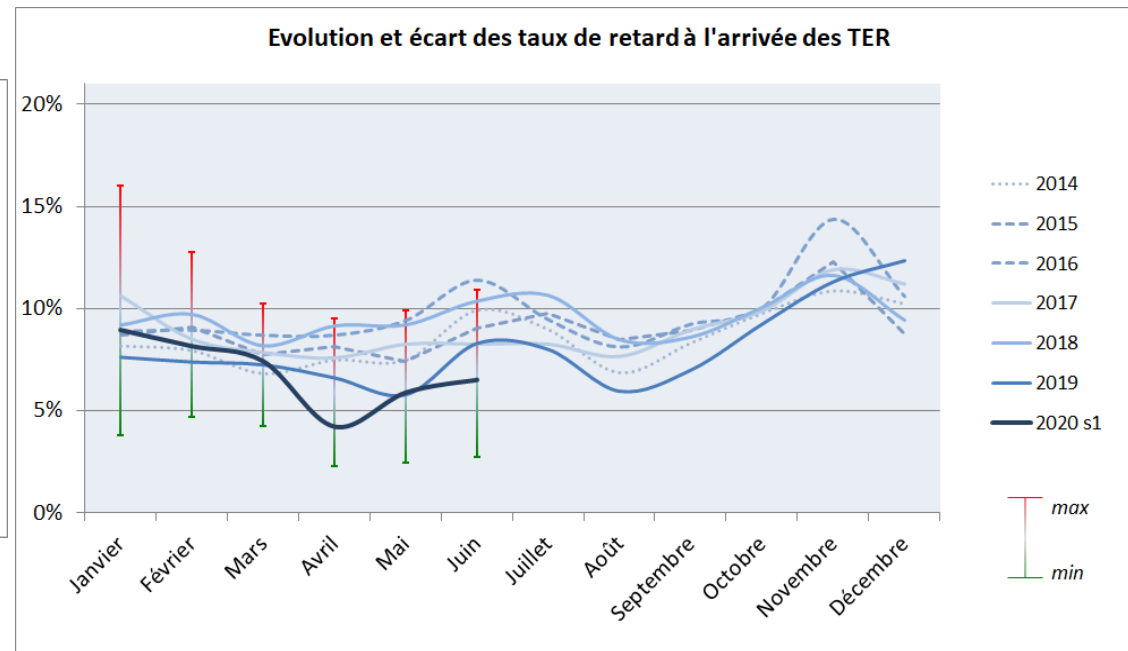
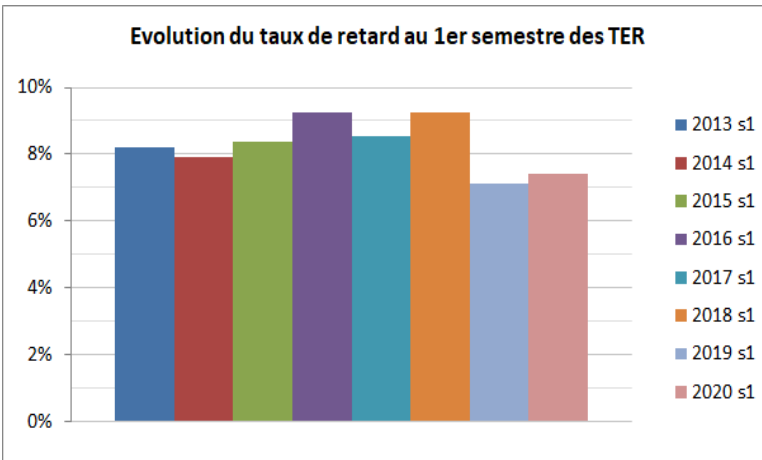
Evolution et écart des taux d'annulation des TER



□ TER au s1 2020

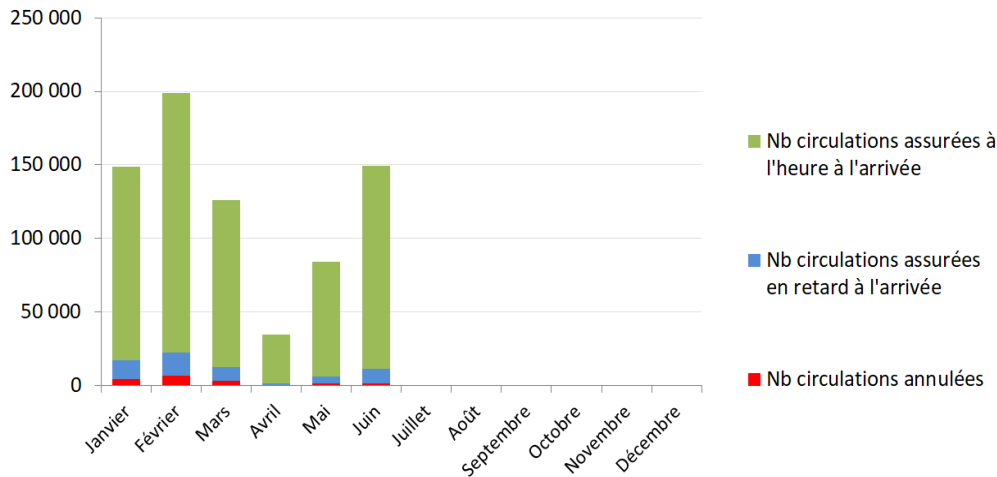
↗ Légère du taux de retard à 7,4% (contre 7,1% au s1 2019) –qui reste meilleur que sur la période 2013-2018

□ Plus haut niveau des retards en janvier (grève contre la réforme des retraites)



- Impact de la grève contre la réforme des retraites en janvier 2020 :
  - ▣ Impact limité sur les annulations (à J-1 16h) mais nombreuses déprogrammations
  
- Impact de l'épidémie de Covid-19 et du confinement national à partir de la mi-mars 2020 :
  - ▣ Faible impact sur le taux d'annulation mis à part au mois de mars
  - ▣ Très nombreuses déprogrammations jusqu'au mois de juin

Evolution du nombre de circulations TER annulées (J-1 à 16h), assurées à l'heure et assurées en retard à l'arrivée au 1er sem. 2020

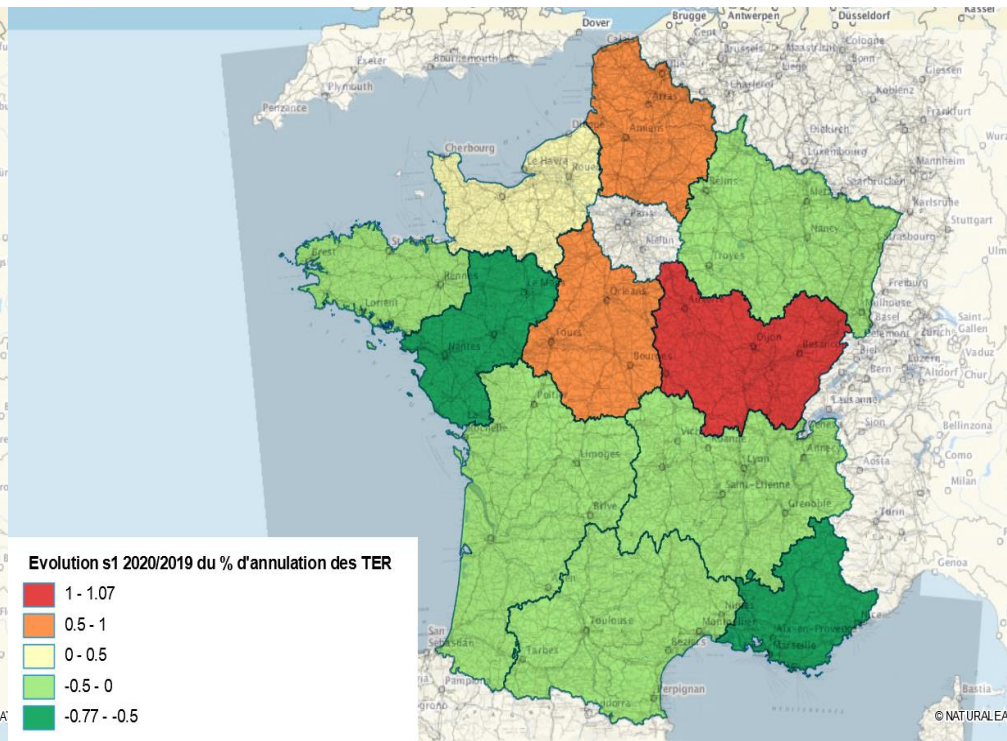
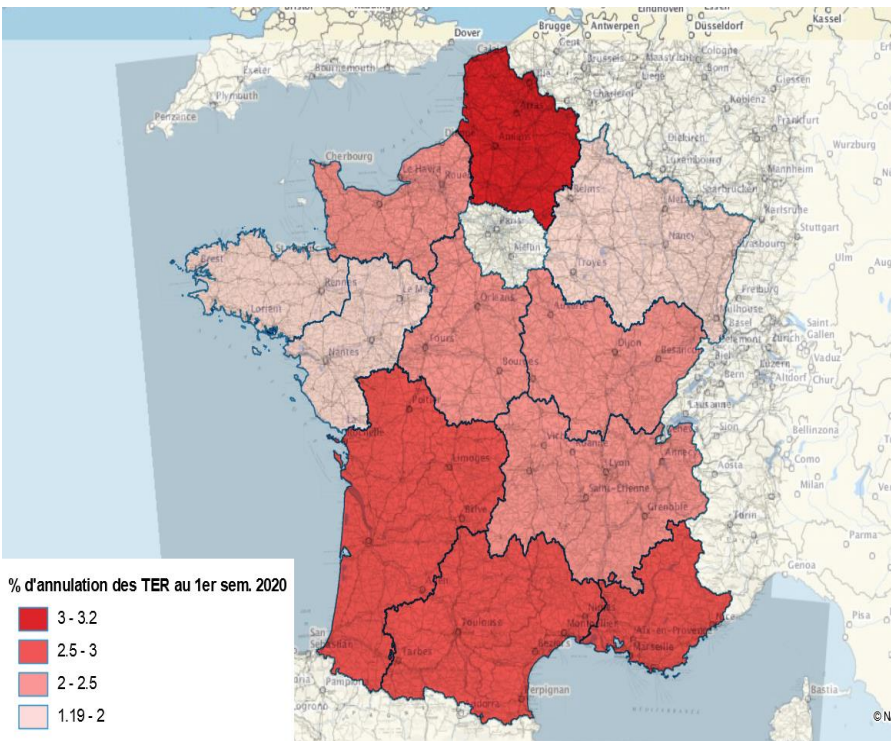


**Taux de déprogrammations par rapport à l'offre de l'année précédente :**

	Déprogrammations de TER
<b>Janvier</b>	26%
Février	(négligeable)
<b>Mars*</b>	<b>35%</b>
<b>Avril*</b>	<b>82%</b>
<b>Mai*</b>	<b>56%</b>
<b>Juin</b>	18%

\* Confinement national du 17 mars au 11 mai 2020

- Différences régionales fortes :
  - De 1,2% en Bretagne à 3,2% en région Hauts-de-France (région particulièrement touchée par la tempête Ciara les 9 et 10 février 2020)
  - Annulations : ↗ Sud PACA, dans la continuité des progrès de 2019
    - ↗ ↗ Bourgogne-Franche-Comté

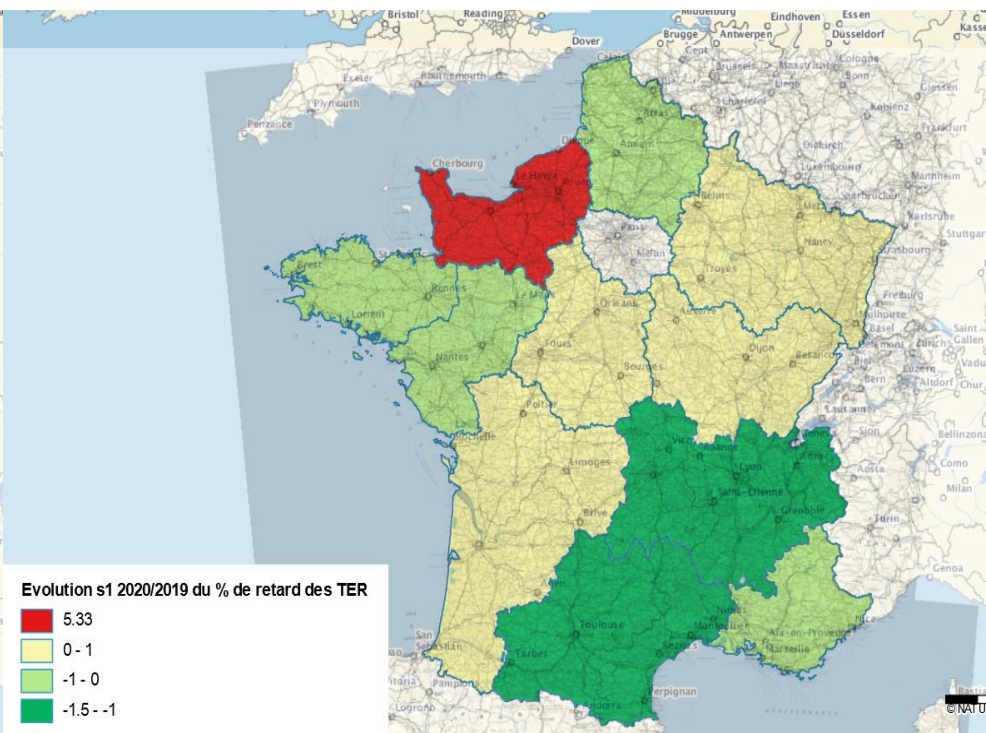
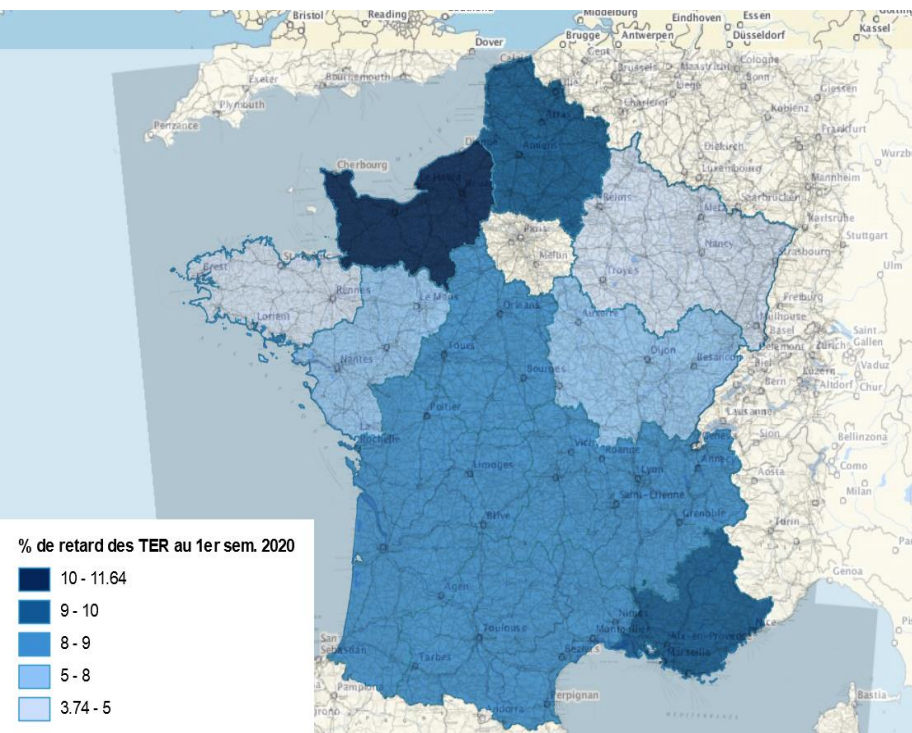


□ Différences régionales fortes :

- De 3,7% en Bretagne à 11,6% pour la région Normandie (impact de la grève contre la réforme des retraites et de nombreux ralentissements pour travaux)

▣ Retards : ↗ ↗ Normandie

↘ Occitanie et Auvergne-Rhône-Alpes

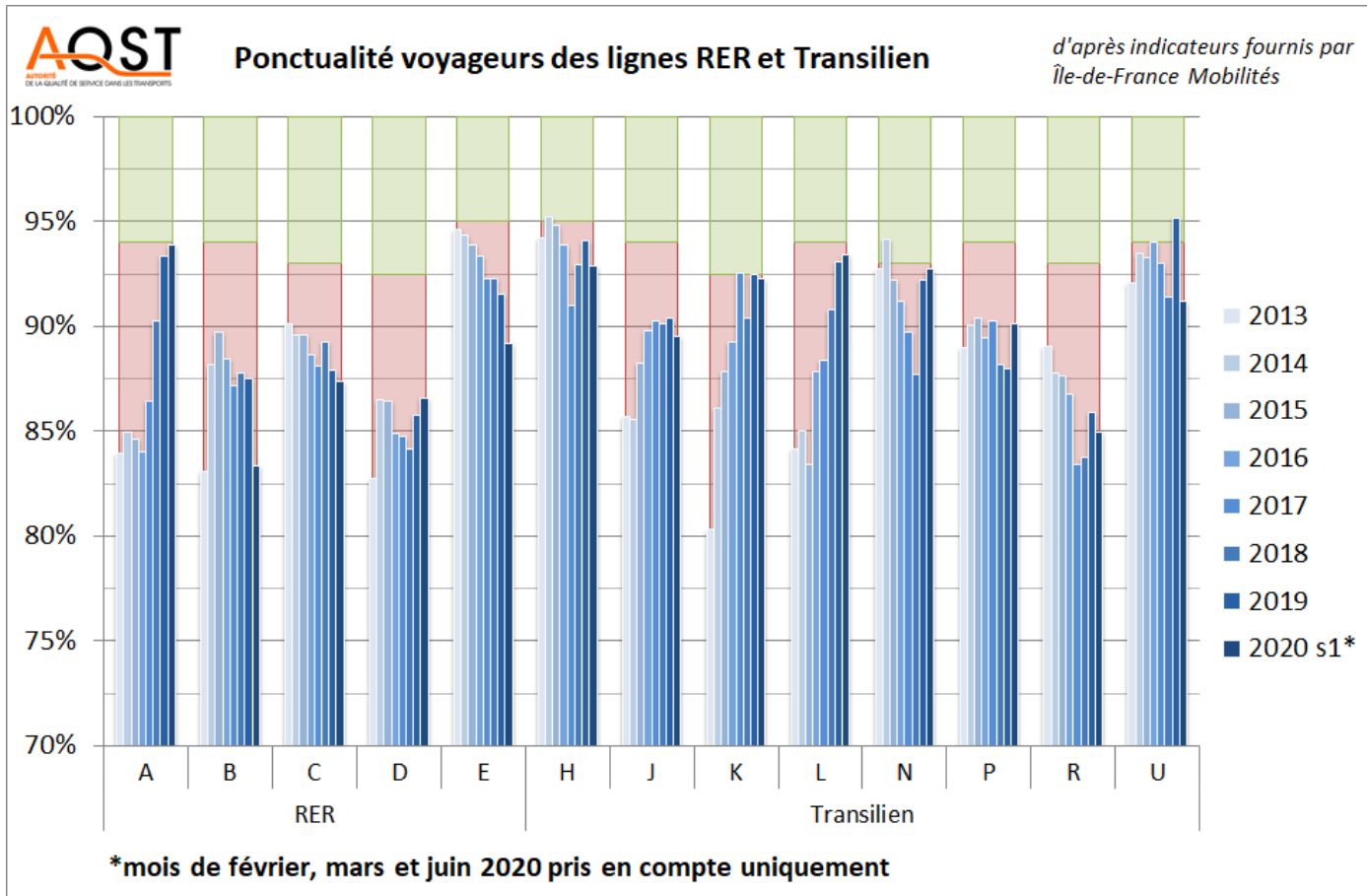




# RER ET TRANSILIEN EN ILE-DE-FRANCE

# RER et Transilien

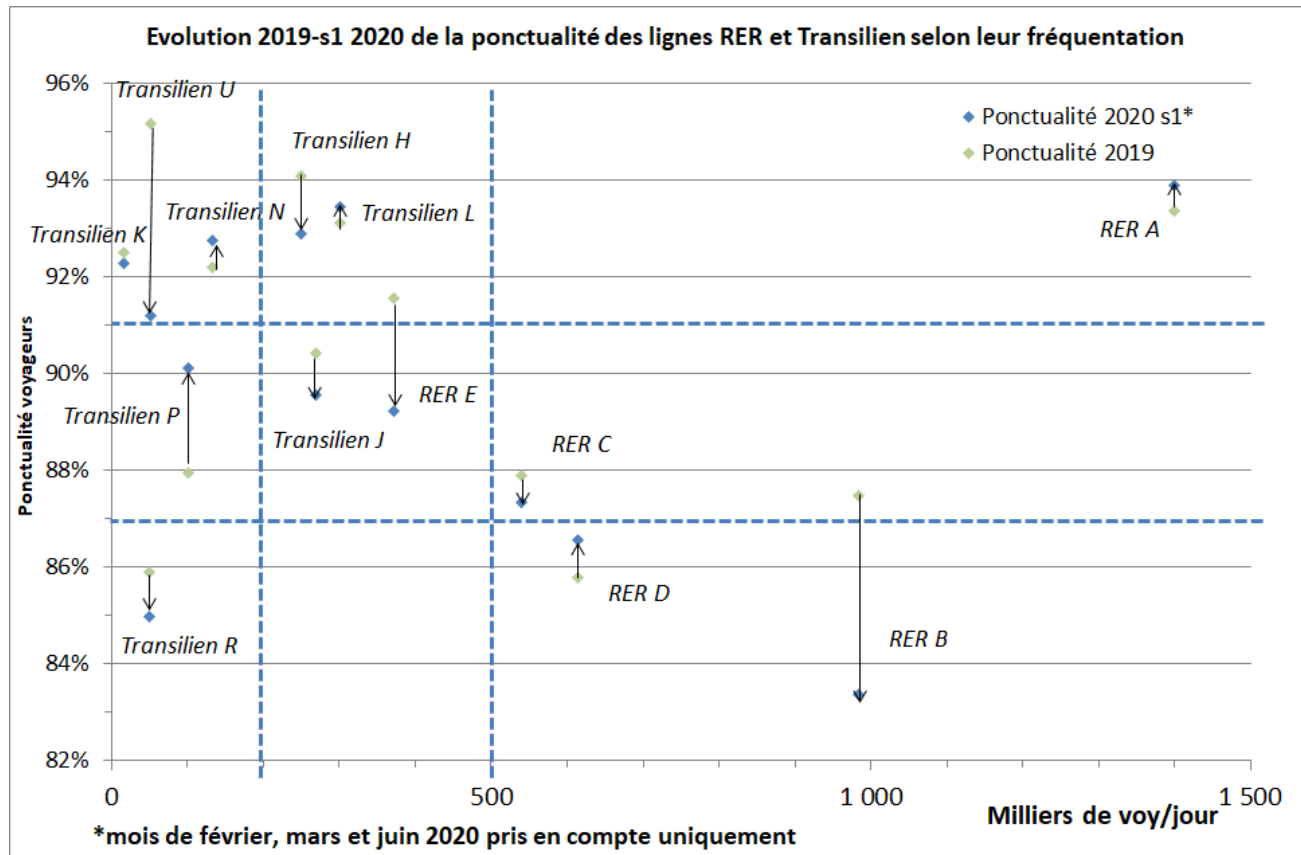
- RER et Transilien au mois de février, mars et juin 2020
- ↗ De la ponctualité voyageurs de la ligne P, et légère ↗ pour les lignes RER A et D
- ↘ ↘ De la ponctualité voyageurs des lignes RER E et B, ainsi que de la ligne U (éboulement d'un talus en février)



□ Différences importantes de fréquentation

□ Impacts plus ou moins forts d'une perturbation sur le taux de ponctualité voyageurs

- RER B et D (et à un moindre degré RER C) ⇨ Fort trafic et faible taux de ponctualité
- Niveaux de ponctualité élevés des lignes RER A et Transilien L (redéfinition des horaires) ainsi que H, K et N
- Le niveau de non-ponctualité voyageurs des RER B et D et de la ligne R est préoccupant au s1 2020

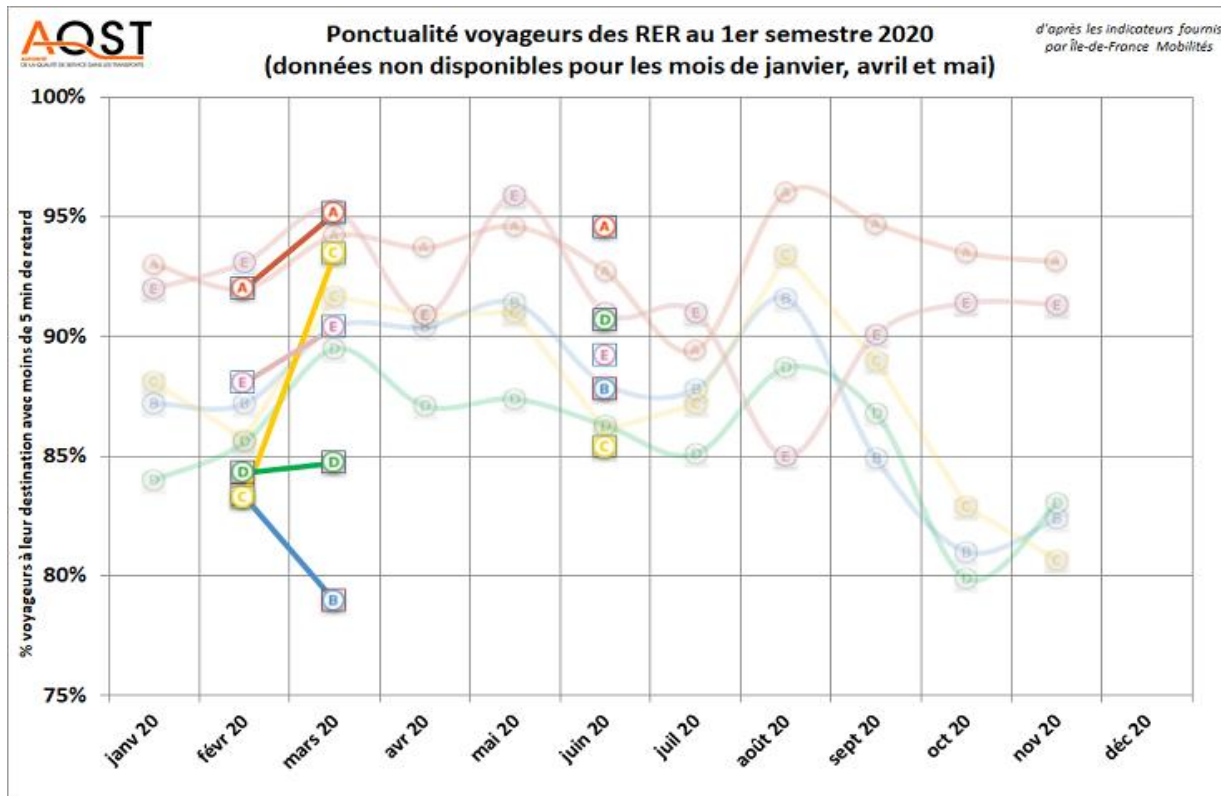


- Dégradation de la ponctualité des lignes B et C et D en février

⇒ Conséquences de la tempête Ciara des 9 et 10 février (chutes d'arbres, défauts d'alimentation électriques, etc.)

- Forte chute de la ponctualité de la ligne B en mars :

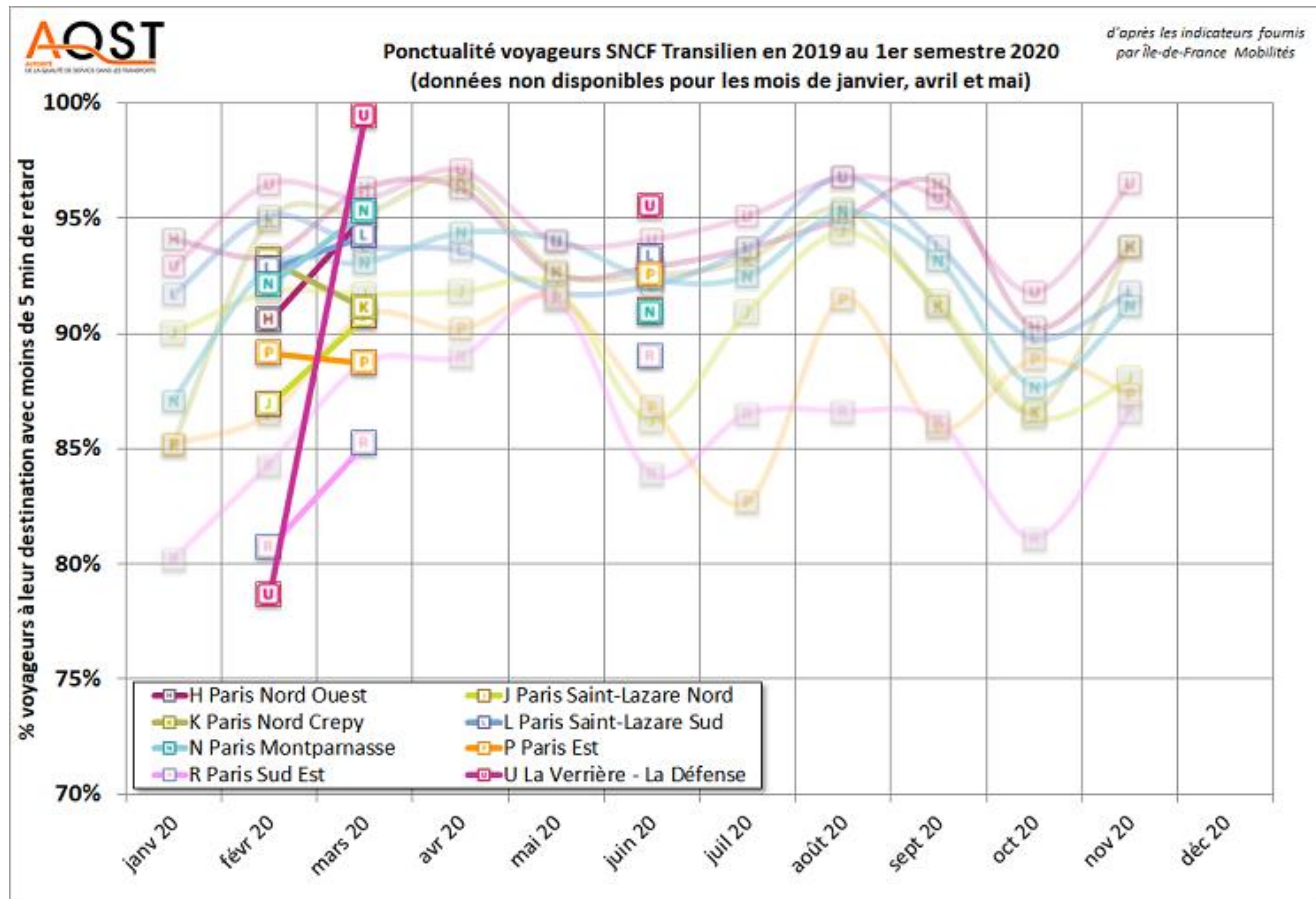
⇒ panne d'un train RER B le 2 mars -> interruption du trafic intramuros pendant 1h puis trafic limité sur une voie pendant une après-midi  
 ⇒ panne d'alimentation électrique le 4 mars dans un tunnel à proximité d'Aulnay-sous-Bois (branche Nord) : interruption du trafic entre la gare du Nord et l'aéroport CDG pendant un jour entier, bus de substitution mis en place par la SNCF



\* suivi de l'indicateur de ponctualité voyageurs par Ile-de-France Mobilités non effectué en janvier (grève), en avril et en mai 2020 (épidémie de Covid-19)

□ Très forte dégradation en février pour la ligne U :

⇒ éboulement d'un talus à proximité des voies à Sèvres–Ville d'Avray, à l'origine d'une interruption totale du trafic du 4 février au 4 mai sur la ligne U entre Versailles Chantiers et La Défense; et sur la ligne L entre Saint-Cloud et Versailles Rive Droite

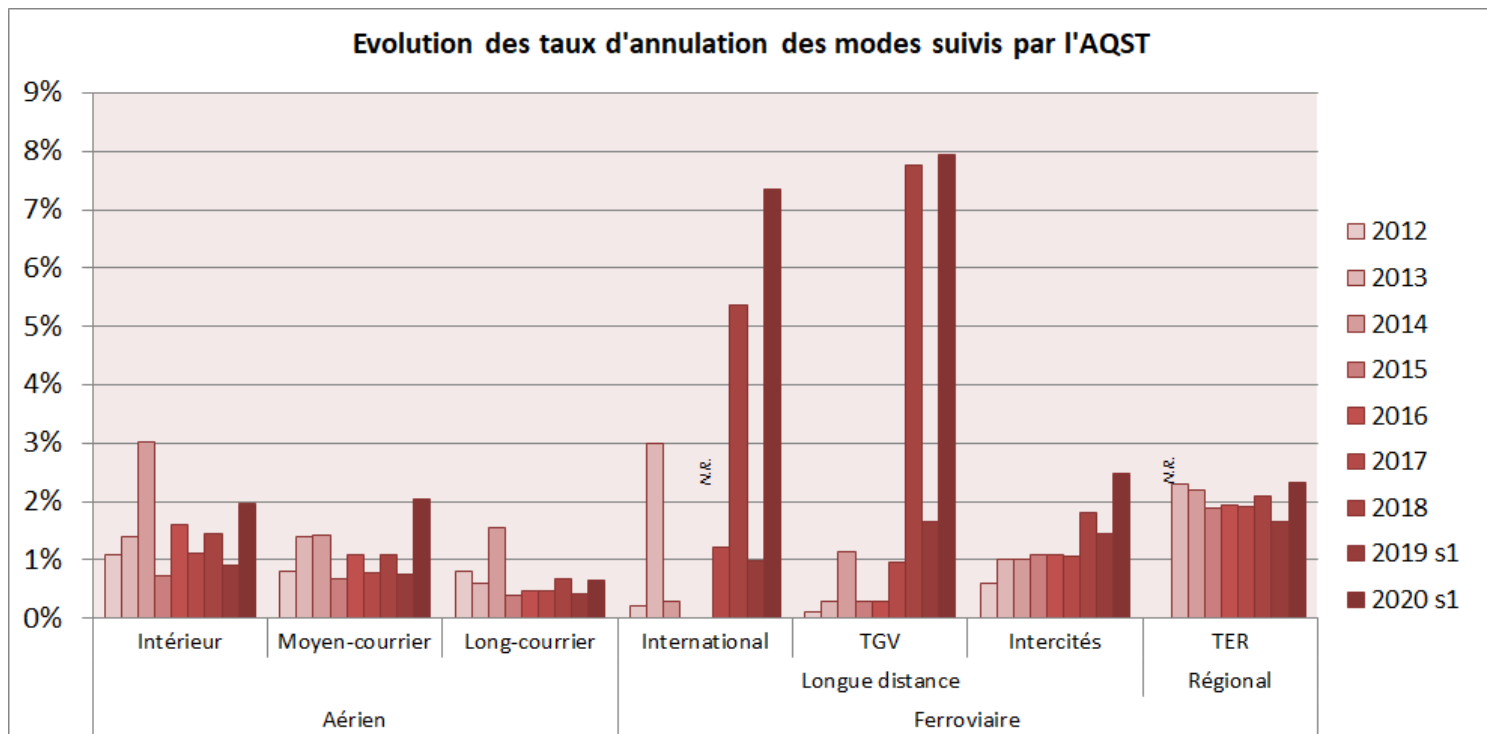


\* suivi de l'indicateur de ponctualité voyageurs par Ile-de-France Mobilités non effectué en janvier (grève), en avril et en mai 2020 (épidémie de Covid-19)

# SYNTHÈSE

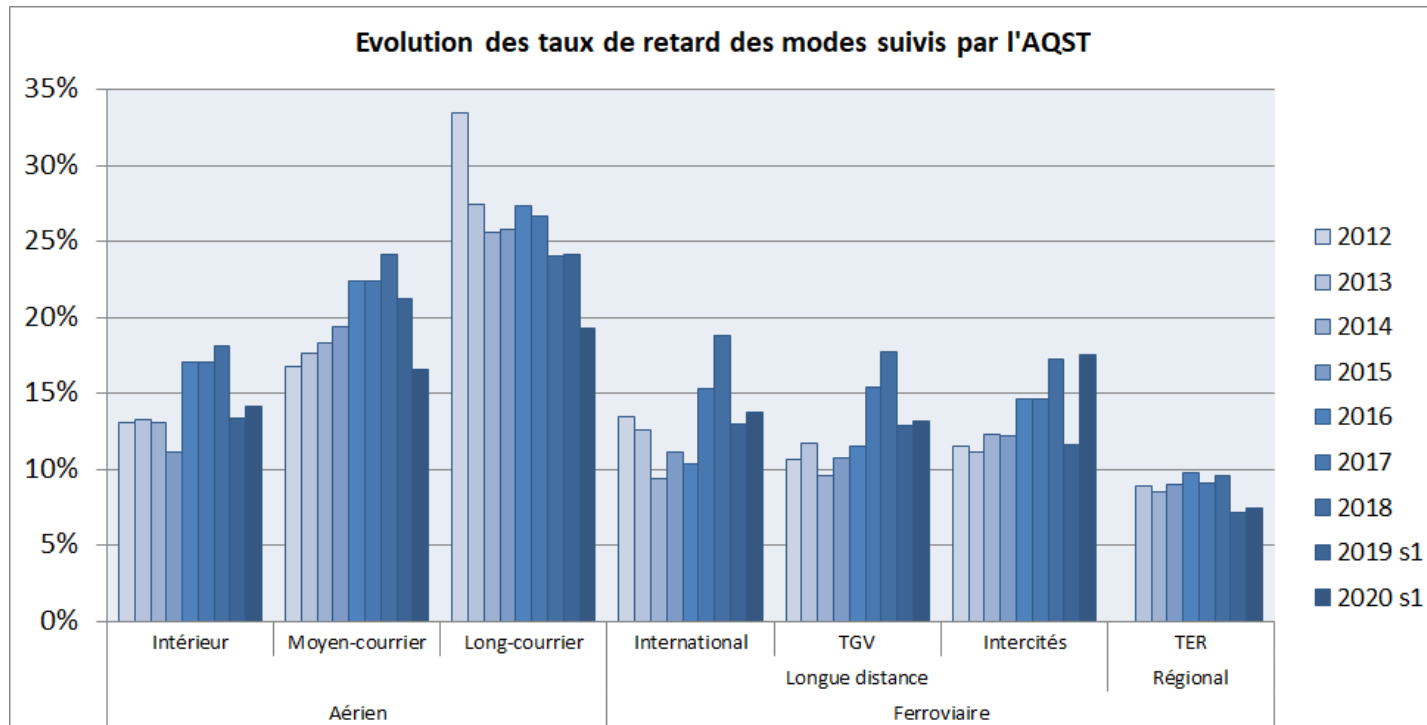
# Annulations au s1 2020

- Nette dégradation pour la majorité des services dans un contexte très défavorable au s1 2020 :
  - ▣ ...en aérien : ↗ pour les vols intérieurs et moyen-courriers, légère ↗ pour les vols long-courriers
  - ▣ ...en ferroviaire : ↗ ↗ pour les liaisons TGV et internationales, ↗ pour les services Intercités et les TER



# Retards au s1 2020

- Evolutions contrastées des taux de retard pour les transports aériens et légère dégradation pour les services ferroviaires au s1 2020 dans un contexte de forte réduction du trafic (offre et demande)
  - ...en aérien : ↗ pour les vols intérieurs
    - ↘ ↘ pour les moyen- et long-courriers, avec toutefois des chutes drastiques du trafic (demande)
  - ...en ferroviaire : légère ↗ pour les liaisons TGV et internationales, ↗ ↗ pour les services Intercités (dont le périmètre s'est à nouveau fortement réduit)
    - Très légère ↗ pour les TER (mais la ponctualité reste bien meilleure que sur la période 2013-2018)

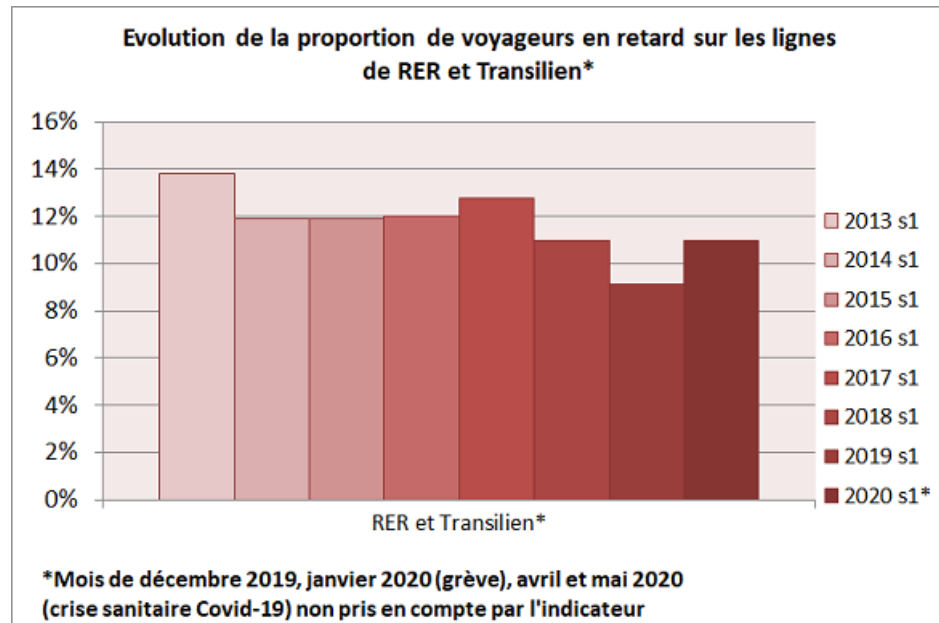




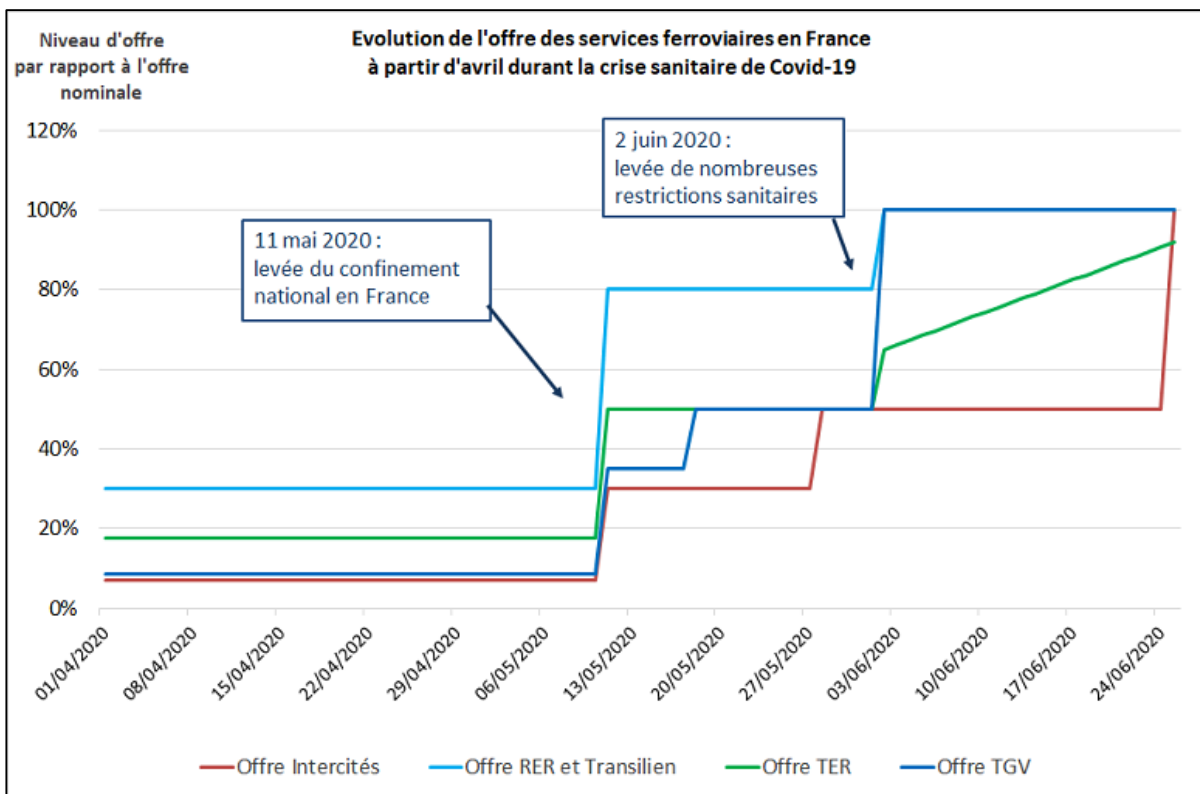
# Retards au s1 2020

▣ ...en ferroviaire :

↗ pour les RER et Transilien en d'Île-de-France (indicateur de ponctualité voyageurs suivi par Ile-de-France Mobilités mesuré uniquement pendant les mois de février, mars et juin 2020)



- Circonstances exceptionnelles au s1 2020 en raison des conséquences de l'épidémie de Covid-19 et du confinement national du 17 mars au 11 mai 2020 sur les transports de voyageurs
  - ▣ Effondrement du trafic (offre comme demande) à partir de la mi-mars pour l'ensemble des modes
  - ▣ Après le déconfinement :
    - Reprise très limitée de la demande en aérien en juin
    - Reprise plus soutenue de la demande en ferroviaire avec des niveaux d'offre variables selon les services et les régions



**Taux de déprogrammations par rapport à l'offre de l'année précédente pour le mode aérien :**

	Intérieurs	Moyen-courriers	Long-courriers
<b>Mars*</b>	38%	44%	30%
<b>Avril*</b>	98%	98%	94%
<b>Mai*</b>	97%	98%	93%
<b>Juin</b>	86%	93%	87%

- Dégradation de la régularité pour l'ensemble des modes et services par rapport au s1 2019
  - ⇒ Niveau d'annulation très élevé pour les TGV et les services internationaux dans un contexte défavorable
- Légère dégradation de la ponctualité pour la majorité des services ferroviaires par rapport au s1 2019
  - ⇒ Niveaux de retard les plus bas depuis 2012 pour les vols moyen- et long-courriers (chute de la demande depuis le confinement)
  - ⇒ Dégradation plus prononcée en ferroviaire pour les services Intercités et pour les RER et Transilien
  - ⇒ En Ile-de-France\*, forte dégradation pour les RER B et E et le Transilien U, meilleur niveau depuis 2013 pour le RER A et le Transilien L (refonte de graphique depuis 2018)

		% annulation										% retard										
		2012	2013	2014	2015	2016	2017	2018	2019	2019 s1	2020 s1	2012	2013	2014	2015	2016	2017	2018	2019	2019 s1	2020 s1	
Aérien	Intérieur	1.1%	1.4%	3.0%	0.7%	1.6%	1.1%	1.4%	1.2%	0.9%	<b>2.0%</b>	13.1%	13.3%	13.1%	11.1%	17.1%	17.0%	18.2%	15.6%	13.3%	<b>14.1%</b>	
	Moyen-courrier	0.8%	1.4%	1.4%	0.7%	1.1%	0.8%	1.1%	0.9%	0.7%	<b>2.1%</b>	16.8%	17.6%	18.3%	19.4%	22.4%	22.4%	24.1%	22.6%	21.3%	<b>16.5%</b>	
	Long-courrier	0.8%	0.6%	1.6%	0.4%	0.5%	0.5%	0.7%	0.4%	0.4%	<b>0.7%</b>	33.5%	27.4%	25.6%	25.8%	27.4%	26.6%	24.0%	23.6%	24.1%	<b>19.3%</b>	
Ferroviaire	Longue distance	International	0.2%	3.0%	0.3%	N.R.	N.R.	1.2%	5.4%	2.1%	1.0%	<b>7.3%</b>	13.5%	12.6%	9.4%	11.1%	10.3%	15.3%	18.8%	14.6%	13.0%	<b>13.8%</b>
		TGV	0.1%	0.3%	1.1%	0.3%	0.3%	1.0%	7.8%	2.7%	1.7%	<b>8.0%</b>	10.6%	11.7%	9.6%	10.8%	11.5%	15.4%	17.8%	13.8%	12.9%	<b>13.2%</b>
		Intercités	0.6%	1.0%	1.0%	1.1%	1.1%	1.1%	1.8%	2.0%	1.4%	<b>2.5%</b>	11.5%	11.1%	12.3%	12.2%	14.6%	14.6%	17.2%	13.2%	11.6%	<b>17.5%</b>
	Régional	TER		2.3%	2.2%	1.9%	1.9%	1.9%	2.1%	2.3%	1.7%	<b>2.3%</b>		8.9%	8.5%	9.0%	9.8%	9.1%	9.6%	7.8%	7.1%	<b>7.4%</b>

\* Mois de janvier 2020 (grève), avril et mai (épidémie de Covid-19) non pris en compte pour les RER et Transilien d'Ile-de-France

	% de voyageurs en retard à destination							
	2013 s1	2014 s1	2015 s1	2016 s1	2017 s1	2018 s1	2019 s1	2020* s1
RER et Transilien*	13.8%	11.9%	11.9%	12.0%	12.8%	11.0%	9.1%	11.0%*



# MINISTÈRE DE LA TRANSITION ÉCOLOGIQUE

*Liberté  
Égalité  
Fraternité*

## Merci de votre attention



**Conseil général de l'Environnement  
et du Développement durable**