



**MINISTÈRE
DE LA TRANSITION
ÉCOLOGIQUE**

*Liberté
Égalité
Fraternité*



**Conseil général de l'Environnement
et du Développement durable**

Bilan du 1^{er} semestre 2021 de la qualité de service des transports de voyageurs en France

Alexandre BARBUSSE

28 octobre 2021

Contexte du 1^{er} semestre 2021

- ❑ Semestre marqué par les conséquences sur les transports publics de voyageurs de l'épidémie de Covid-19 en France
- ❑ Conséquences de la crise sanitaire sur le transport aérien de passagers :
 - Mise en place de restriction de circulation et d'entrée/sortie sur le territoire dans la plupart des pays
 - Pour les déplacements intérieurs dans l'UE, la plupart des pays membres ont exigé à partir du 31 janvier 2021, soit un test négatif de moins de 72h à moins de 24h, soit un certificat de vaccination
 - La France a fermé ses frontières aux pays extérieures à l'Union européenne du 31 janvier au 9 juin 2021 (hors déplacements pour motifs impérieux). Le 9 juin 2021, la réouverture a été partielle, et selon des conditions d'autorisation similaires à celles des déplacements intérieurs dans l'UE
 - En conséquence, le trafic résiduel (offre de vols réalisés par rapport au niveau de 2019) est resté très faible au 1^{er} semestre 2021

Mois/Catégorie de vols	Intérieurs (Métropole)	Moyen-courriers	Long-courriers (Outre-mer compris)
Janvier	52%	25%	46%
Février	48%	19%	37%
Mars*	41%	19%	33%
Avril*	37%	21%	35%
Mai*	49%	24%	35%
Juin	63%	34%	41%

* Confinement partiel à partir du 19 mars, puis national du 3 avril au 3 mai 2021, dans le cadre de l'épidémie de Covid-19 en France

Contexte du 1^{er} semestre 2021

- Trafic résiduel au s1 2021 : offre de vols réalisés par rapport aux niveaux de 2019 :

Mois/Catégorie de vols	Intérieurs (Métropole)	Moyen-courriers	Long-courriers (Outre-mer compris)
Janvier	52%	25%	46%
Février	48%	19%	37%
Mars*	41%	19%	33%
Avril*	37%	21%	35%
Mai*	49%	24%	35%
Juin	63%	34%	41%

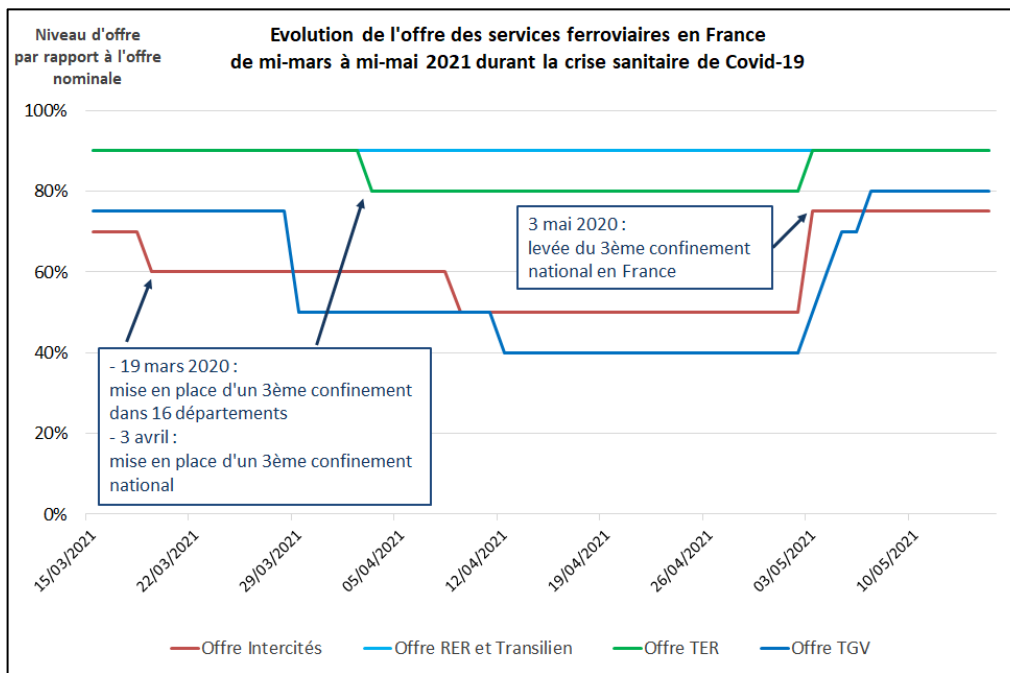
* Confinement partiel à partir du 19 mars, puis national du 3 avril au 3 mai 2021, dans le cadre de l'épidémie de Covid-19 en France

- Reprise partielle et limitée de la demande aux mois de mai et juin 2021 suite au déconfinement du 3 mai et à la réouverture partielle et sous conditions des frontières françaises le 9 juin
- Potentiellement des annulations de vols (en dessous du délai de prévenance de 3 jours qui les distingue des déprogrammations) lors de la fermeture des frontières françaises puis lors de l'instauration du confinement
- Retards de vols : gestion du trafic dans l'urgence sanitaire, renforcement des contrôles aux frontières (visas, motifs de déplacements, validité des attestations de test négatif de dépistage du virus, des certificats de vaccination, etc.) et mesures sanitaires dans les aéroports (bornes de distribution de gel hydro-alcoolique, mesures de distanciation sociale, etc.)

Contexte du 1^{er} semestre 2021

❑ Conséquences de la crise sanitaire sur les services ferroviaires de voyageurs

- Adaptation des plans de transports à partir du 19 mars 2021, date de la mise en place du 3^{ème} confinement dans 16 départements, puis jusqu'à la levée du 3^{ème} confinement national le 3 mai 2021



Contexte du 1^{er} semestre 2021

- Maintien d'un niveau d'offre élevé pour les trains régionaux pendant le 3^{ème} confinement, et pour les RER et Transilien en Île-de-France après une réduction de 10% de l'offre le 1^{er} mars 2021
- Reprise globalement immédiate pour les trains longue distance, avec des niveaux d'offre encore légèrement réduit par rapport à l'offre nominale jusqu'à la fin du mois de juin : 80% pour les TGV et 75% pour les trains Intercités.
- Nombreuses annulations de trains longue distance lors de la mise en place du 3^{ème} confinement (en dessous du délai de prévenance qui les distingue des déprogrammations)
- Retards de trains : contraintes de nettoyage (désinfection du matériel), éventuelle adaptation du matériel roulant

Contexte du 1^{er} semestre 2021

□ Evolution du trafic (demande) des différents modes de transport au cours du 1^{er} semestre 2021 :

- Très forte chute² du trafic aérien (demande en nombre de passagers) au s1 2021 (-81% par rapport au s1 2019), également portée par le trafic domestique (France métropolitaine) (-61%) et le trafic international (-86%).
- Forte chute^{1,2} du trafic ferroviaire (demande en voyageurs-km) au T1 2021 : -22% par rapport au T1 2020
 - -26,2% pour les TGV
 - -30,0% pour les Intercités
 - -3,3% pour les TER
- Forte chute^{1,2} du trafic ferroviaire en Île-de-France (demande en voyageurs-km) au T1 2021 : -28% par rapport au T1 2020
 - -36,7% pour les services Transilien SNCF
 - -30% pour les RER RATP
 - -23,1% pour les métros RATP

1 : Sources : SDES pour les services ferroviaires (données du 2^{ème} trimestre 2021 pas encore disponibles à ce stade) ; DGAC (indicateur tendanciel) pour le secteur aérien
2 : Les chutes considérables du trafic aérien et ferroviaire s'expliquent principalement par les conséquences de l'épidémie de Covid-19 en France (notamment la période de confinement national du 3 avril au 3 mai 2021)

Contexte du 1^{er} semestre 2021

❑ Bilan climatique du s1 2021 en France¹

- Hiver contrasté entre précipitations et pics de froid et douceur printanière, printemps frais marqué par des gelées
 - 2 pics de froid : un épisode neigeux du 14 au 17 janvier en région Grand Est, une semaine de grand froid sur une large moitié Nord du pays du 7 au 14 février
 - Fortes intempéries du 31 janvier au 5 février dans le Sud-Ouest, marqué par des inondations, puis violents orages sur une majeure partie de la France entre les 19 et 21 juin

❑ Principaux mouvements sociaux ayant impacté la qualité de service dans les transports au s1 2021²

- Aérien :
 - En Europe : en Grèce (le 6 mai) puis en Italie (18 juin)
 - En France : 1 grève des personnels d'Aéroport de Paris du 18 au 20 juin 2021
- Ferroviaire :
 - Des grèves d'ampleur régionales :
 - TER : Hauts-de-France du 20 au 22 mars, puis le 28 juin, Pays de la Loire le 21 juin
 - En Île-de-France :
 - RER A, Transilien L et J du 24 au 25 février, suite à l'agression d'un conducteur du RER A
 - Grève SNCF le 21 juin : 1 train sur 2 sur les lignes J, L et U ; 1 train sur 3 sur les lignes C, D, E, N, P et R

¹ Source : **Météo France**

²Sources : **presse, association Airlines for Europe (A4E)**

Rappel des indicateurs de suivi

☐ Seuils spécifiques de retard

Aérien	Ferroviaire					TCU d'IdF
	Internationaux	TGV, Intercités			TER	
		Durée ≤ 1h30	1h30 < Durée ≤ 3h	Durée > 3h		
>15min	>15min	>5min	>10min	>15min	>5min	>5min

Rq : Les seuils sont stricts et relatifs aux minutes entières, arrondies par défaut (ie : « >15min » ⇔ « ≥16min »)

☐ Seuils spécifiques d'annulation

- Aérien et TGV : < 3j
- Intercités et TER : < la veille à 16h

☐ Spécificité des indicateurs AQST

- Les annulations font référence aux trains annulés dans le cas où ils n'ont pu arriver jusqu'à leur terminus (≠ « trains x km » qui tiennent compte des annulations et circulations partielles)

☐ Limites des indicateurs :

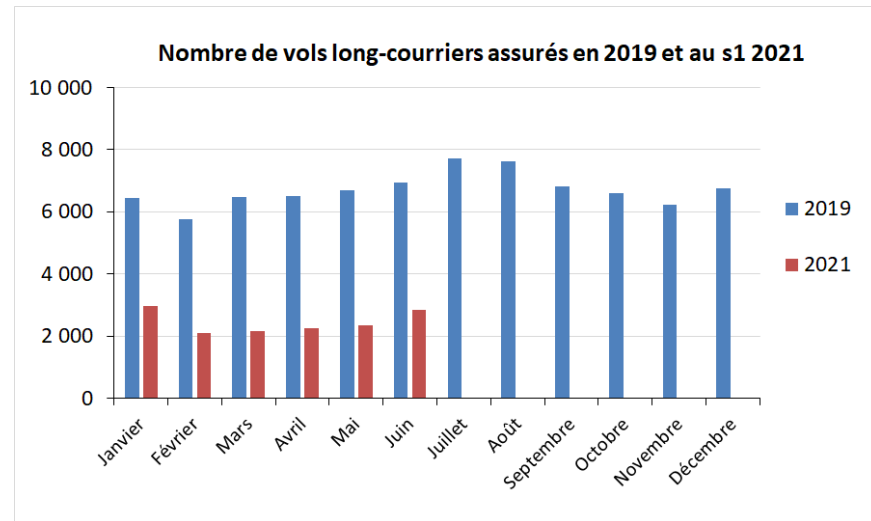
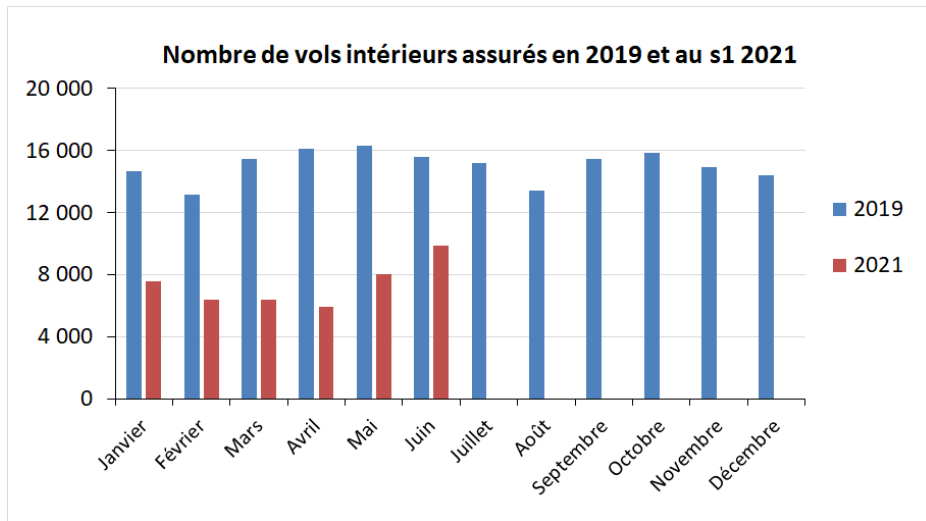
- Déprogrammation de certains trains dans le cas d'un « plan de transport adapté ». Ces trains ne sont donc plus considérés comme annulés si l'annonce a respecté la limite de préavis
- Effet de seuil des retards
- Données issues des partenaires qui les collectent selon leur mode de recueil

Aérien

Aérien

□ Impact de l'épidémie de Covid-19 au 1^{er} semestre 2021 :

- Demande résiduelle de passagers toutes catégories de vols confondus à 19% du niveau du s1 2019



Aérien


- Demande résiduelle de passagers toutes catégories de vols confondues à 19% du niveau du s1 2019
 - ⇒ La comparaison annuelle des indicateurs présentés n'est pas pertinente en tant que telle
 - ⇒ L'évolution mensuelle des indicateurs au s1 2021 est fournie à titre indicatif mais elle n'appelle pas de comparaison mensuelle

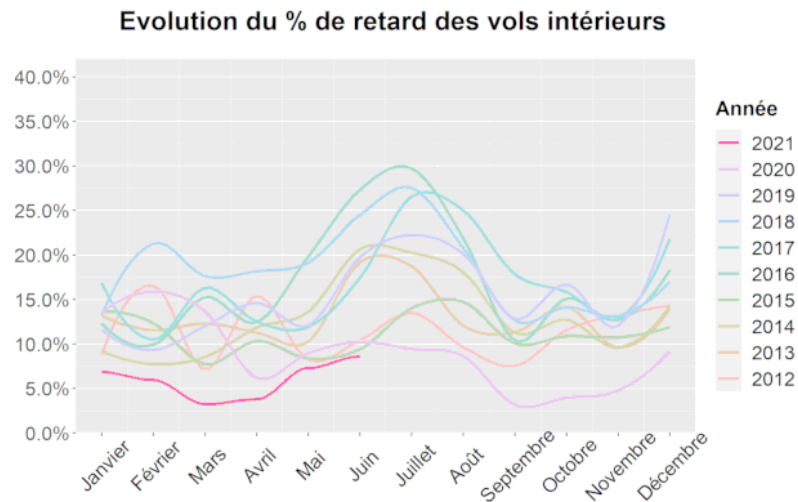
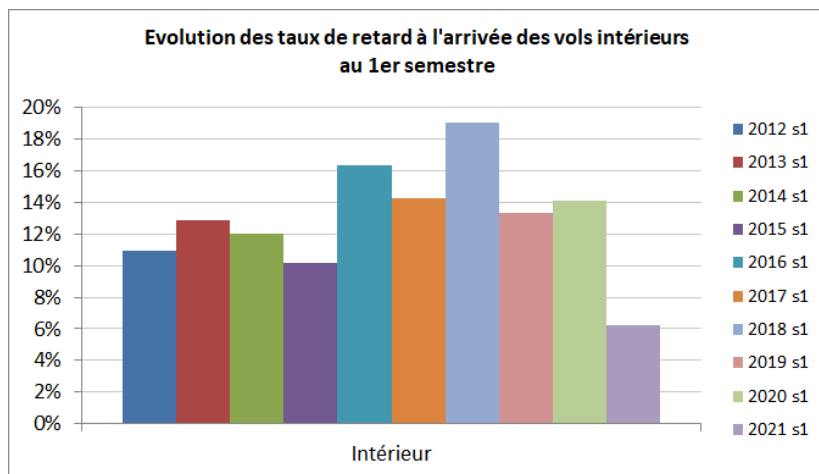
- Segmentation du trafic :
 - Les vols intérieurs ne concernent que les vols domestiques en France métropolitaine
 - Les vols long-courriers comprennent les vols entre la France métropolitaine et l'Outre-mer. Au titre de la continuité territoriale, le trafic au départ ou vers l'Outre-mer a été maintenu au s1 2021 à un niveau plus élevé que celui des autres liaisons long-courriers
 - ⇒ Ce seul marché avec l'Outre-mer représente au s1 2021 une part bien plus conséquente (29%) des vols long-courriers que lors des années précédentes (17% en 2019)

- **Pas d'indicateurs portant sur les annulations présenté au s1 2021 :**
 - Du fait de la crise sanitaire ayant engendré des incertitudes significatives relatives à la fiabilité et à la complétude des données utilisées par la DGAC pour produire des statistiques sur les annulations de vols, les différents indicateurs portant sur les annulations n'ont pas pu être suivis par l'AQST pour le mode aérien au 1er semestre 2021, et ce pour l'ensemble des catégories de vols.

Aérien – Vols intérieurs (France métropolitaine)

☐ Liaisons intérieures (France métropolitaine) au s1 2021 :


 du taux de retard (6,2% contre 14,1% au s1 2020) avec la chute du trafic, pour un retard moyen des vols en retard en baisse à 41 min, contre 46 min au s1 2021

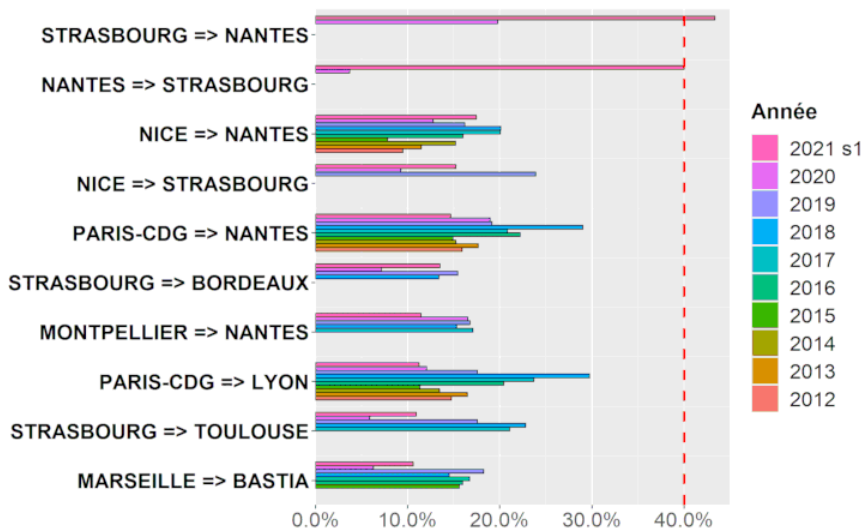


Aérien – Vols intérieurs (France métropolitaine)

☐ Liaisons les moins ponctuelles :

- Majorité de liaisons transversales contrairement aux années précédentes
- Nombreuses liaisons avec les aéroports de Nantes et Strasbourg

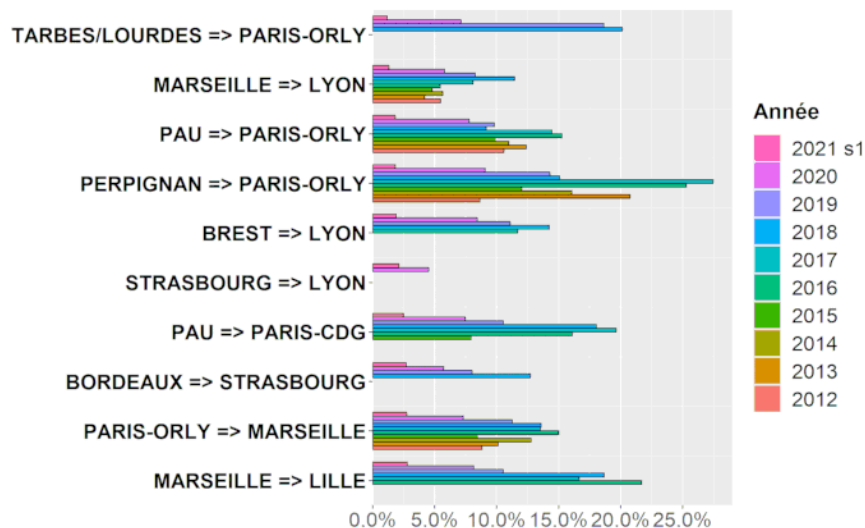
Les plus forts taux de retard des vols intérieurs



☐ Liaisons les plus ponctuelles :

- Majorité de liaisons radiales, contrairement à la période pré-crise sanitaire
- Certaines liaisons dont le taux de retard a fortement chuté, comme Perpignan -> Paris-Orly et Marseille -> Lille


Les plus faibles taux de retard des vols intérieurs

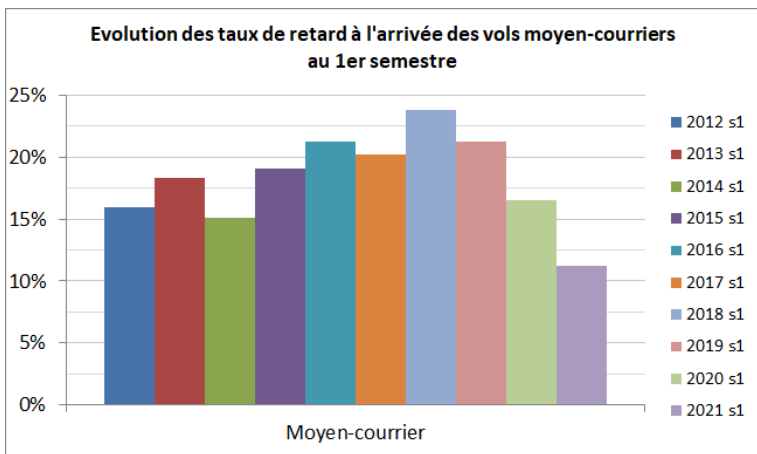


Rq : Des liaisons sont régulièrement intégrées par la DGAC aux liaisons suivies par l'AQST ce qui peut expliquer le manque d'historique de données pour certaines liaisons

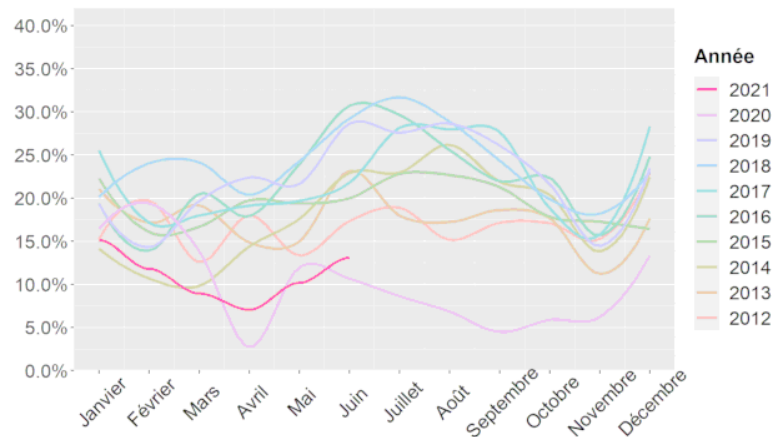
Aérien – Vols moyen-courriers

☐ Liaisons moyen-courriers au s1 2021 :


 du taux de retard (11,2% contre 16,5% au s1 2020) avec la chute du trafic, pour un retard moyen des vols en retard en baisse à 43 min, contre 45 min au s1 2020



Evolution du % de retard des vols moyen-courriers

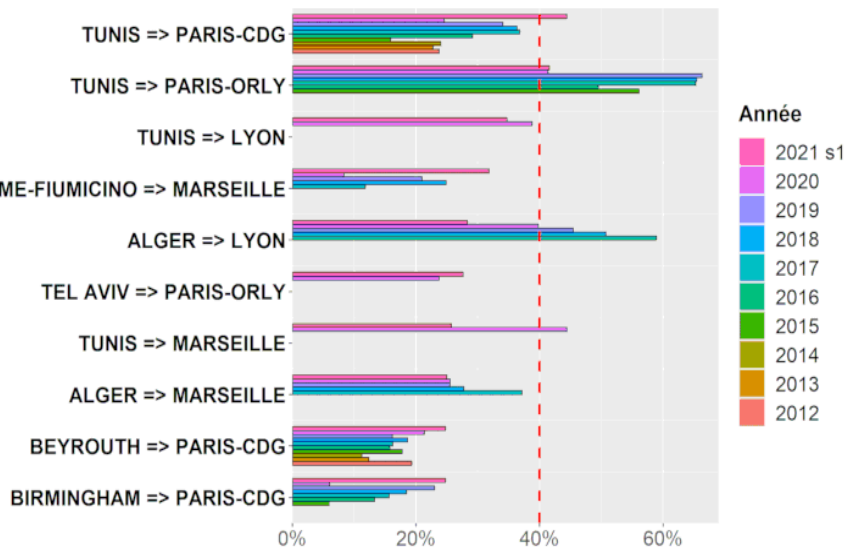


Aérien – Vols moyen-courriers

❑ Liaisons les moins ponctuelles :

- Forte représentation des liaisons avec l’Afrique du Nord
- 2 liaisons dépassent au 1^{er} s1 2021 le seuil préoccupant de 40% de retard

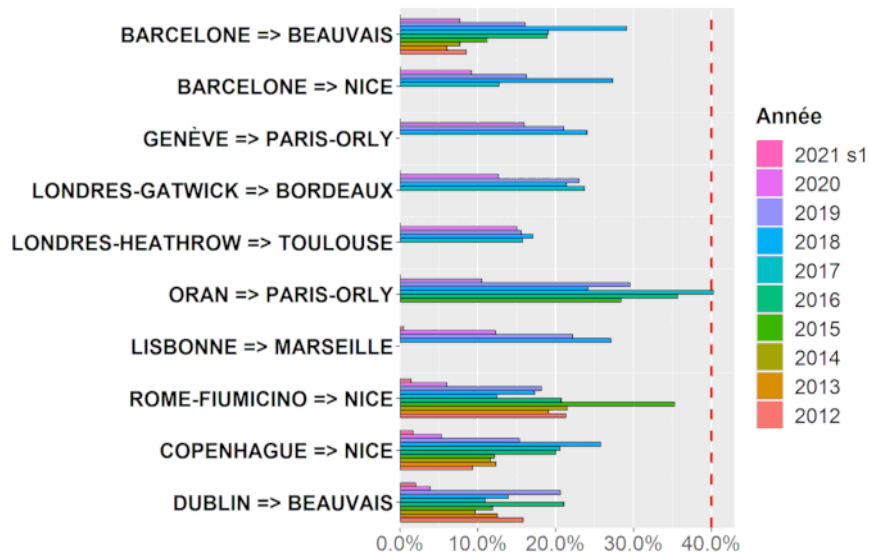
Les plus forts taux de retard des vols moyen-courriers



❑ Liaisons les plus ponctuelles :

- Liaisons avec des grandes métropoles européennes
- Nombreuses liaisons dont le taux de retard a fortement chuté avec la baisse du trafic

Les plus faibles taux de retard des vols moyen-courriers

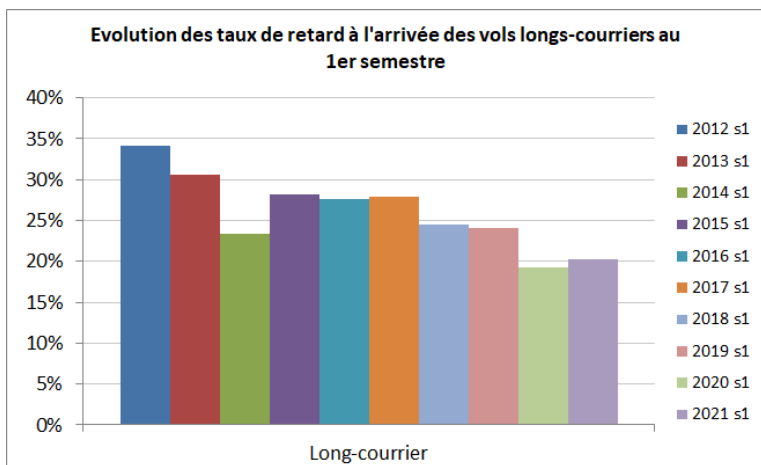


Rq : Des liaisons sont régulièrement intégrées par la DGAC aux liaisons suivies par l'AQST ce qui peut expliquer le manque d'historique de données pour certaines liaisons

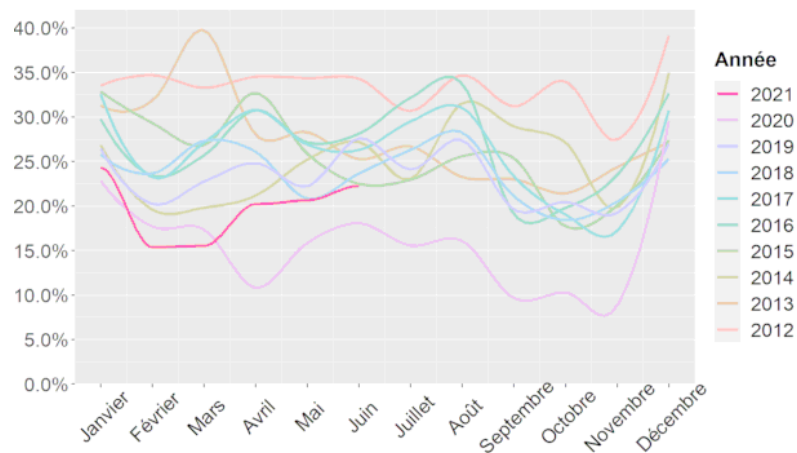
Aérien – Vols long-courriers (dont Outre-mer)

□ Liaisons long-courriers (y compris liaisons avec l’Outre-mer) au s1 2021 :

légère ↗ du taux de retard (20,2% contre 19,3% au s1 2020) avec la chute du trafic, pour un retard moyen des vols en retard en forte baisse à 44 min, contre 51 min au s1 2020



Evolution du % de retard des vols long-courriers

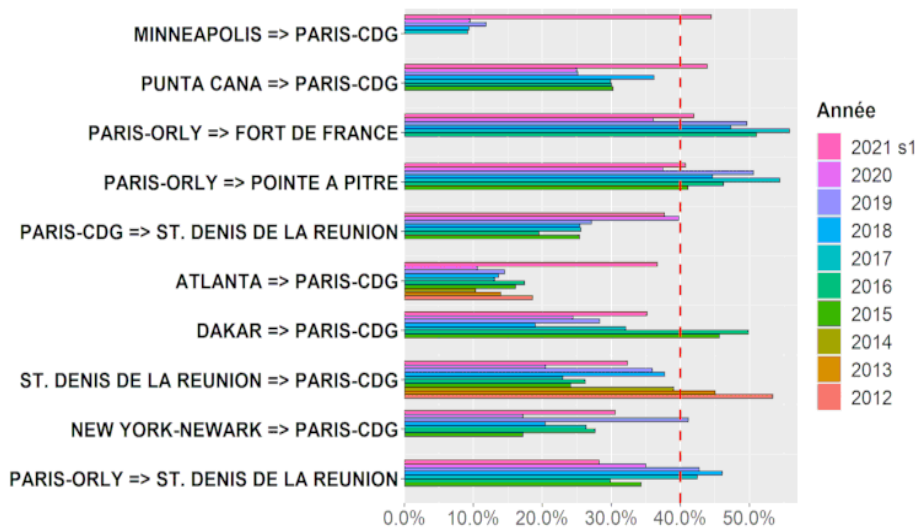


Aérien – Vols long-courriers (dont Outre-mer)

☐ Liaisons les moins ponctuelles :

- Majorité de liaisons avec l'Outre-mer, malgré des améliorations de la ponctualité pour certaines de ces liaisons, probablement pour partie liée à la baisse du trafic

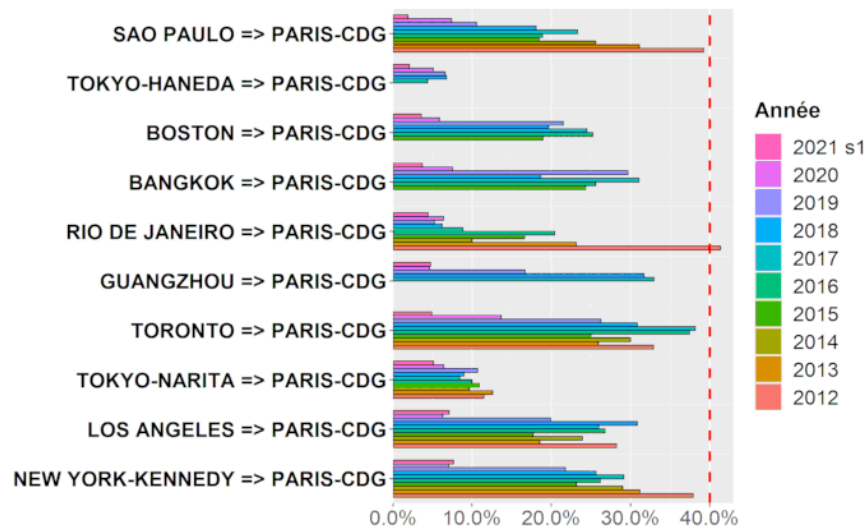
Les plus forts taux de retard des vols long-courriers



☐ Liaisons les plus ponctuelles :

- Nombreuses liaisons dont le taux de retard a fortement chuté, dont la ponctualité a bénéficié de la baisse du trafic

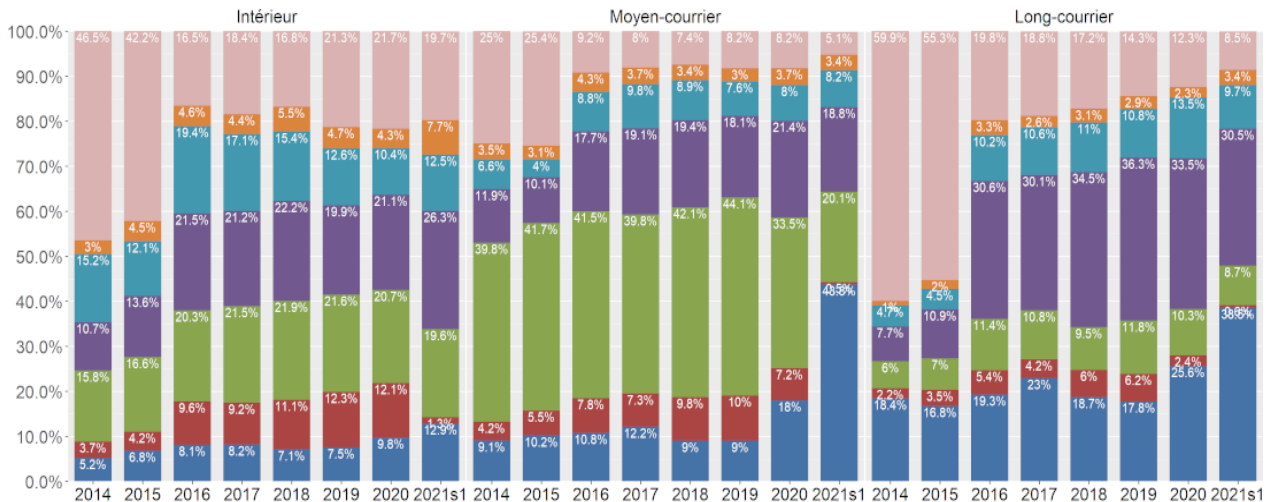
Les plus faibles taux de retard des vols long-courriers



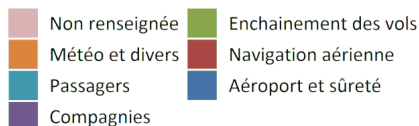
Rq : Des liaisons sont régulièrement intégrées par la DGAC aux liaisons suivies par l'AQST ce qui peut expliquer le manque d'historique de données pour certaines liaisons

Aérien – Causes des retards

Répartition des causes des retards au départ



Causes



- Cause « enchaînement des vols » :
 - En baisse pour les vols moyen- et long-courriers, du fait de la baisse de l'offre
- Cause « compagnies » :
 - En forte hausse pour les vols intérieurs et légère baisse pour les long-courriers
- Cause « aéroport et sûreté » :
 - En très forte hausse pour les vols moyen- et long-courriers avec le renforcement des contrôles aux frontières et des mesures sanitaires dans les aéroports
- Cause « navigation aérienne » :
 - En forte baisse pour toutes les catégories de vols
- Cause « passagers » :
 - En légère hausse pour les vols intérieurs
- Cause « météo et divers » :
 - En hausse pour les vols intérieurs

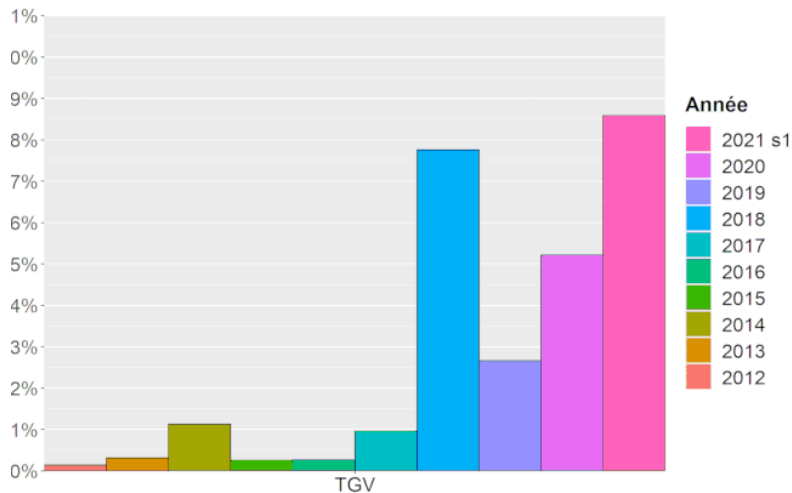
Ferroviaire longue distance

Liaisons TGV

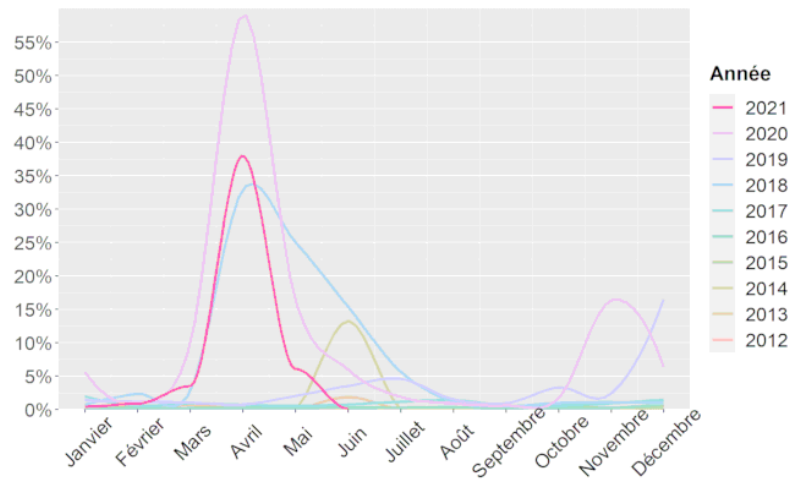
☐ Liaisons TGV au s1 2021 :

↗↗ du taux d'annulation (8,6% contre 5,0% en 2020)

Evolution des taux d'annulation du secteur ferroviaire



Evolution mensuelle du % d'annulation des TGV

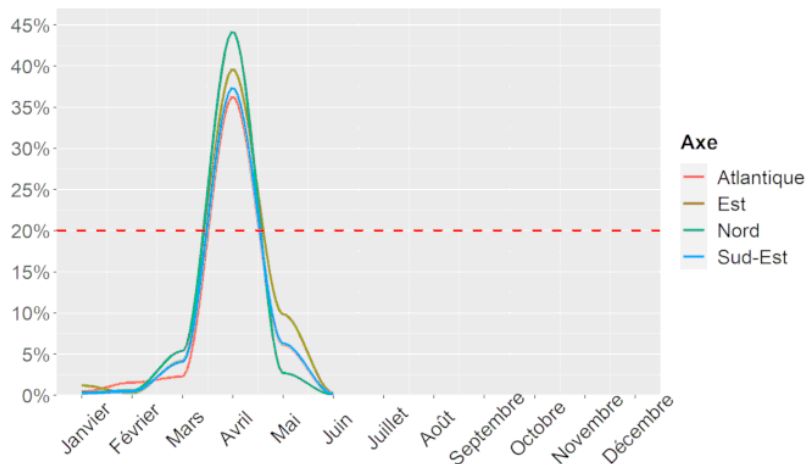


Liaisons TGV

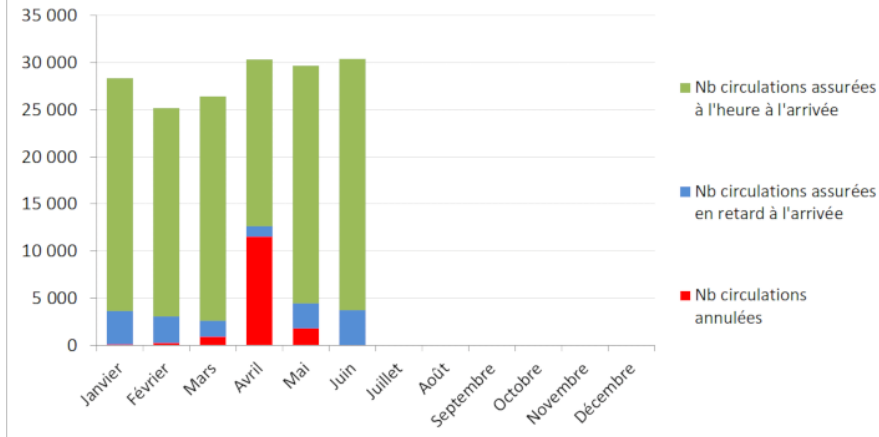
□ Impact de l'épidémie de Covid-19 et du 3ème confinement au s1 2021 :

- Très forte hausse des annulations à (J-3) en avril (mois de confinement national) pour l'ensemble des axes
- La crise sanitaire semble également avoir provoqué des déprogrammations, principalement au 1^{er} trimestre 2021

Evolution du % d'annulation des TGV par axe



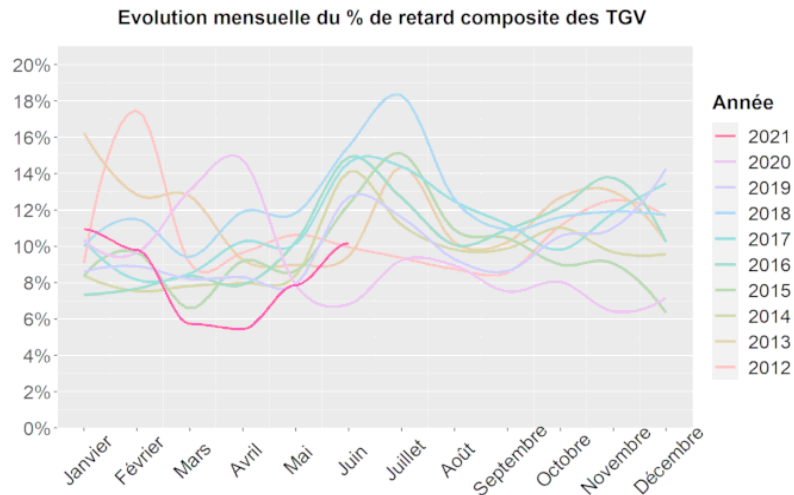
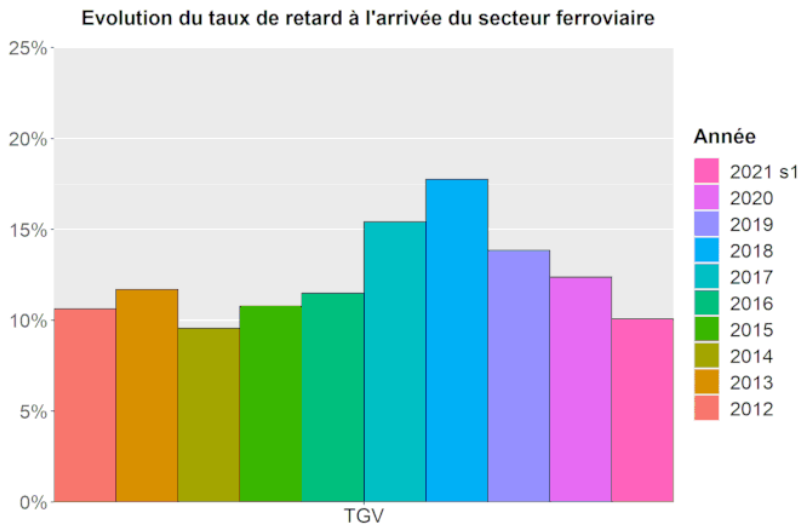
Evolution du nombre de circulations TGV annulées (J-3), assurées à l'heure et assurées en retard à l'arrivée au s1 2021



Liaisons TGV

☐ Liaisons TGV au s1 2021 :

📈 du taux de retard (10,1% contre 12,4% en 2020) pour un retard moyen des trains retardés en hausse à 35min contre 28min en 2020



Liaisons TGV

❑ Amélioration de la ponctualité pendant le confinement commune à tous les axes TGV

❑ 🚧 de la ponctualité pour l'axe Atlantique en janvier

- Inondations dans les Landes du 30 décembre 2020 au 3 janvier 2021, puis dans le Sud-Ouest le 31 janvier

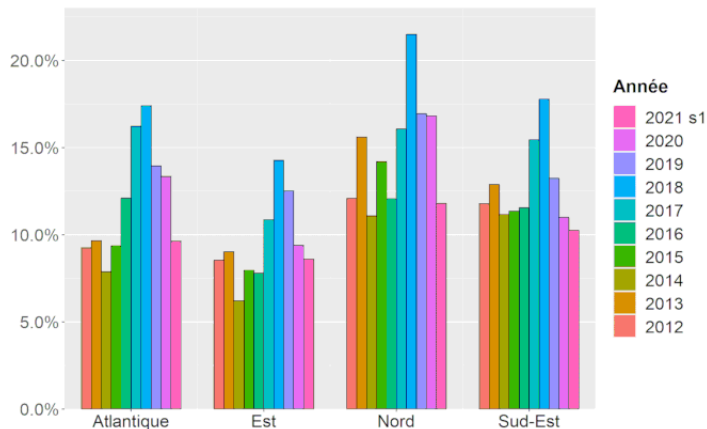
❑ Taux de retard élevé pour l'axe Est en janvier

- Probablement lié à l'épisode neigeux qu'a connu la région Grand Est du 14 au 17 janvier 2021

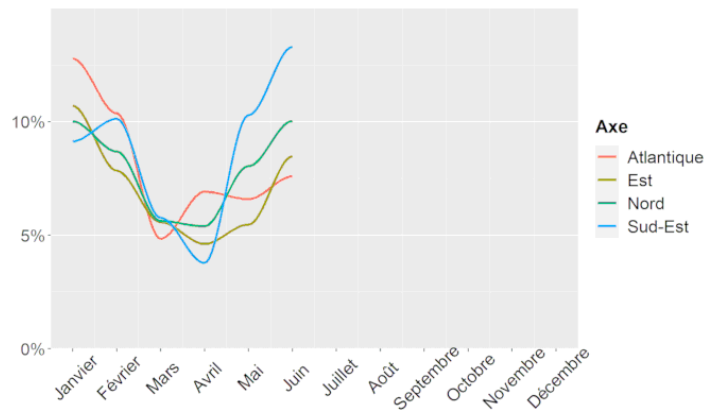
❑ Pic de retard pour l'axe Sud-Est au mois de juin

- Conséquences de violents orages du 19 au 21 juin, puis d'un incendie volontaire contre des installations d'alimentation électrique et de signalisation sur la LGV Méditerranée commis dans la Drôme dans la nuit du 24 au 25 juin

Evolution du taux de retard à l'arrivée par axe des TGV



Evolution mensuelle du % de retard composite des TGV par axe

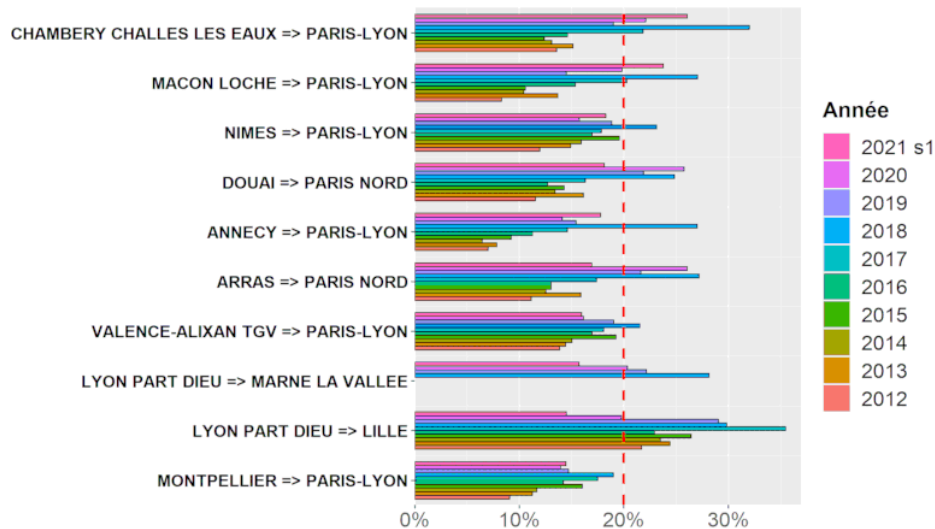


Liaisons TGV

❑ Liaisons les moins ponctuelles :

- Trajets à destination des gares parisiennes
- Niveaux de retard < ceux de 2019 pour plusieurs liaisons
- Amélioration de la ponctualité pendant le 3^{ème} confinement : seules 2 liaisons dépassent le seuil de 20%, contre 10 en 2019

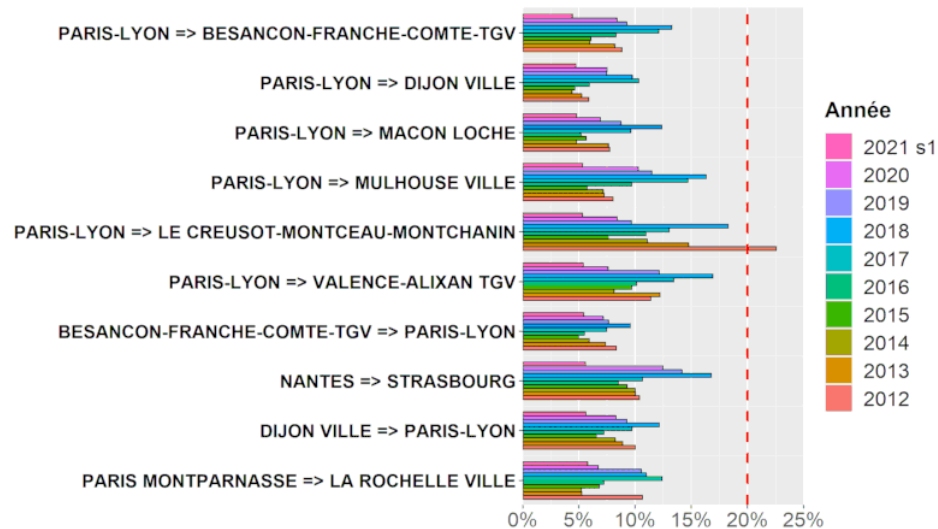
Les plus forts taux de retard des TGV



❑ Liaisons les plus ponctuelles :

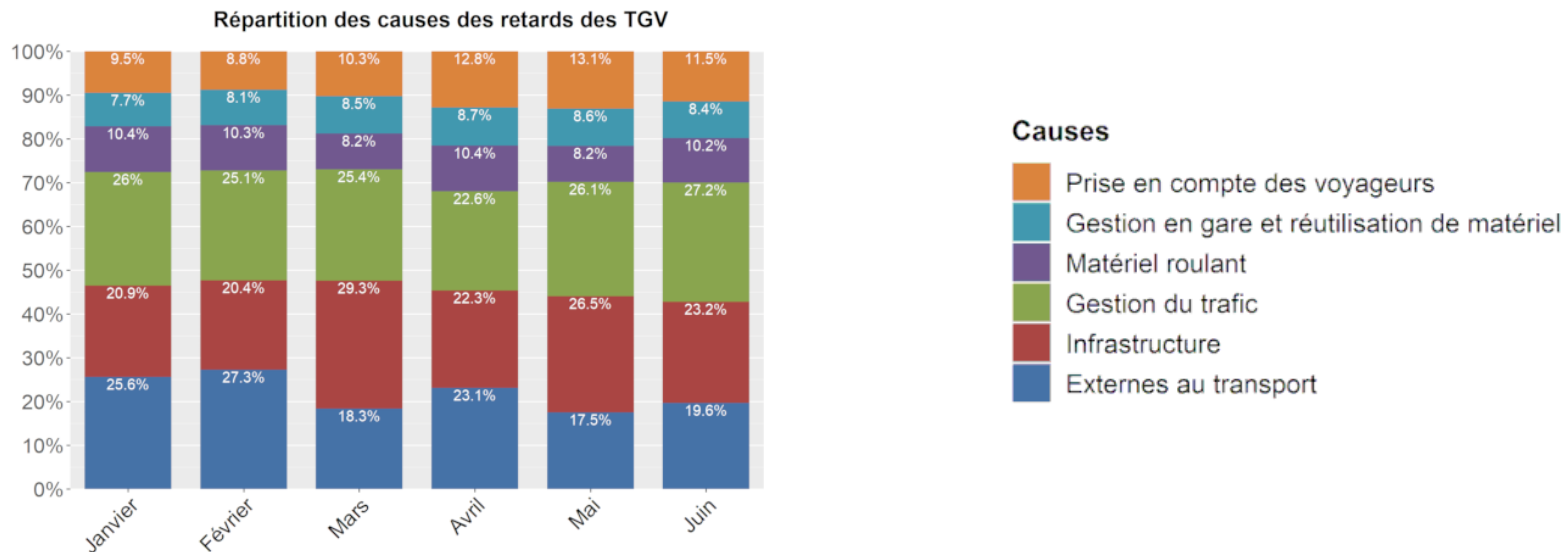
- Liaisons ayant subi peu de retard en dehors du confinement
- Nombreuses liaisons reliant Paris avec la région Bourgogne-Franche-Comté
- Présence de liaisons moins ponctuelles lors des années précédentes (Paris – Mulhouse, Paris – Le Creusot, Nantes - Strasbourg)

Les plus faibles taux de retard des TGV



Liaisons TGV

- ❑ Niveaux élevés pour la cause « prise en compte des voyageurs » malgré la baisse de la ✂ fréquentation : hypothèse que l'opérateur TGV ait retardé certains trains afin de maintenir des correspondances malgré les suppressions de trains
- ❑ ✂ de la cause « gestion du trafic » avec la réduction de l'offre TGV en avril (mois de confinement national) : probablement lié à la ✂ de l'encombrement au niveau des nœuds ferroviaires et des effets de réseau
- ❑ ✂ des causes « externes au transport » en janvier et février 2021 : aléas météorologiques (inondations, épisode neigeux, épisode de grand froid)

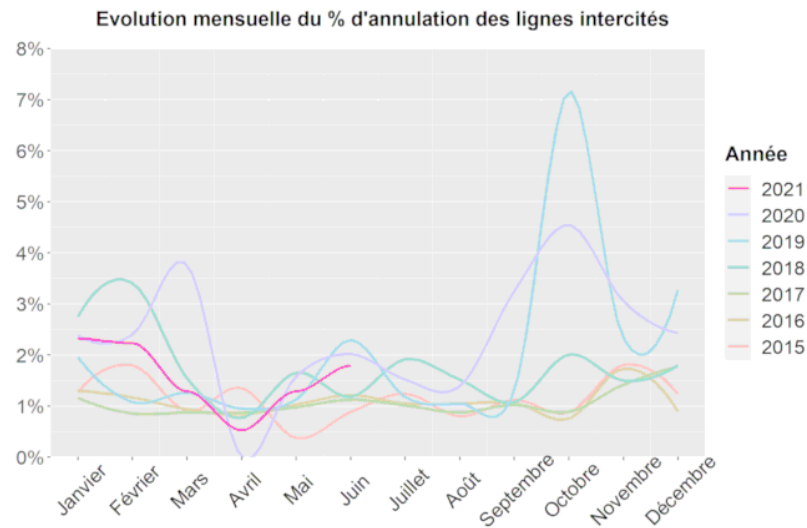
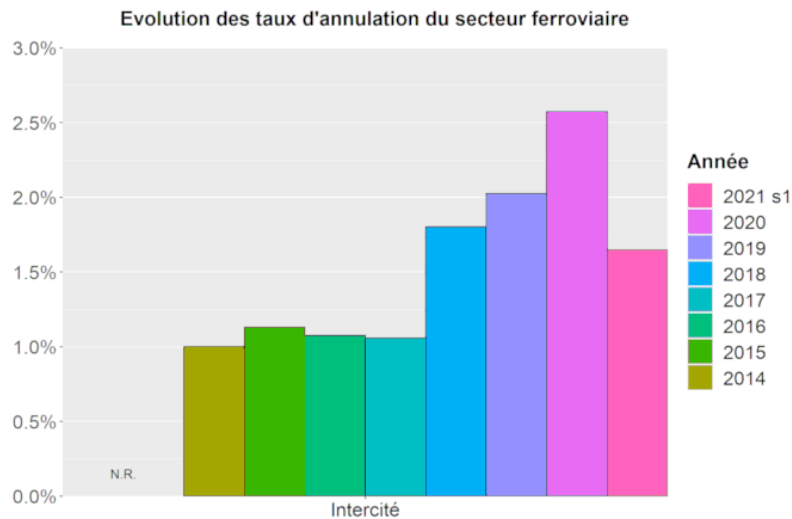


Liaisons Intercités

❑ Liaisons Intercités au s1 2021 :

📈 du taux d'annulation (1,6% contre 2,5% en 2020)

❑ Pas de pics d'annulation, niveaux élevés en janvier et février (inondations dans le Sud-Ouest, accidents de personne sur la ligne Toulouse-Hendaye, avaries du matériel roulant sur plusieurs liaisons)

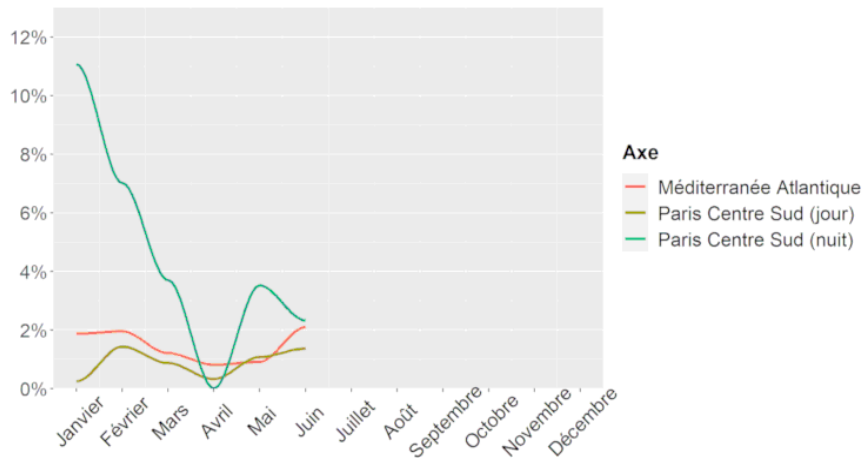


Liaisons Intercités

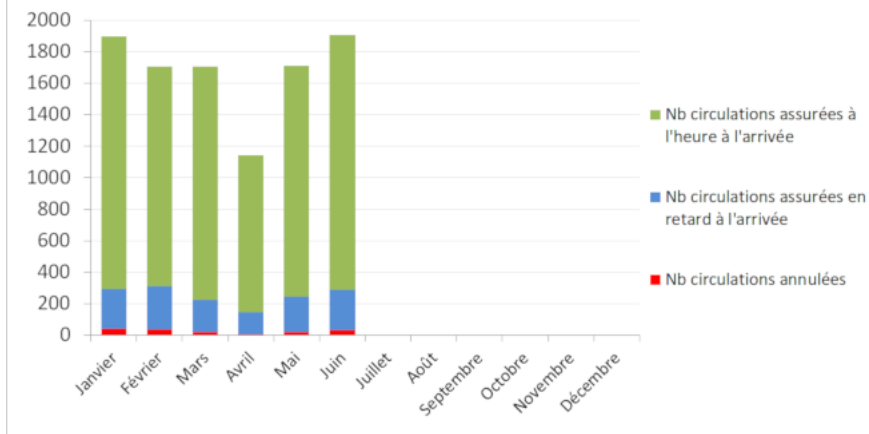
□ Impact de l'épidémie de Covid-19 et du 3^{ème} confinement au s1 2021 :

- Le 3^{ème} confinement partiel du 19 mars au 3 avril, puis national du 3 avril au 3 mai 2021, a entraîné de nombreuses déprogrammations de trains Intercités
- En revanche, la crise sanitaire ne semble pas avoir provoqué de pics d'annulation (après J-1 16h)

Evolution du % d'annulation des lignes intercités par axe



Evolution du nombre de circulations Intercités annulées (J-1 à 16h), assurées à l'heure et assurées en retard au s1 2021



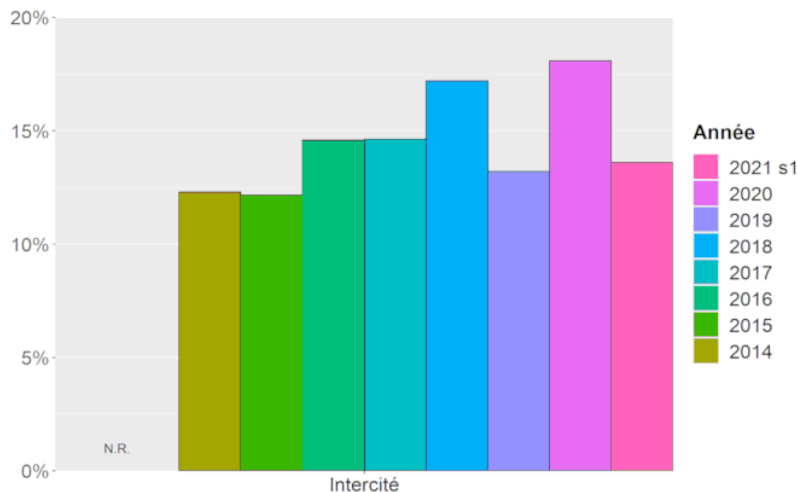
Liaisons Intercités

❑ Liaisons Intercités au s1 2021 :

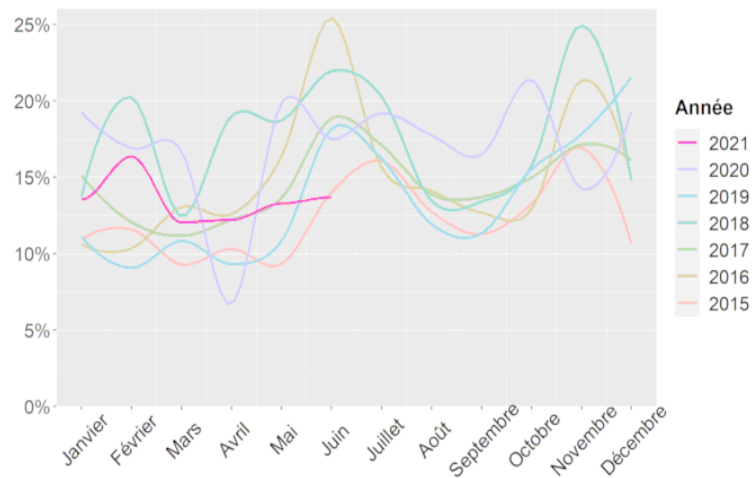
📈 du taux de retard (13,6% contre 18,1% en 2020) pour un retard moyen des trains retardés inchangé à 53min

❑ Pic des retards en février (inondations dans le Sud-Ouest + 1 semaine de grand froid sur une majeure partie de la France)

Evolution du taux de retard à l'arrivée du secteur ferroviaire



Evolution mensuelle du % de retard composite des lignes intercity



Liaisons Intercités

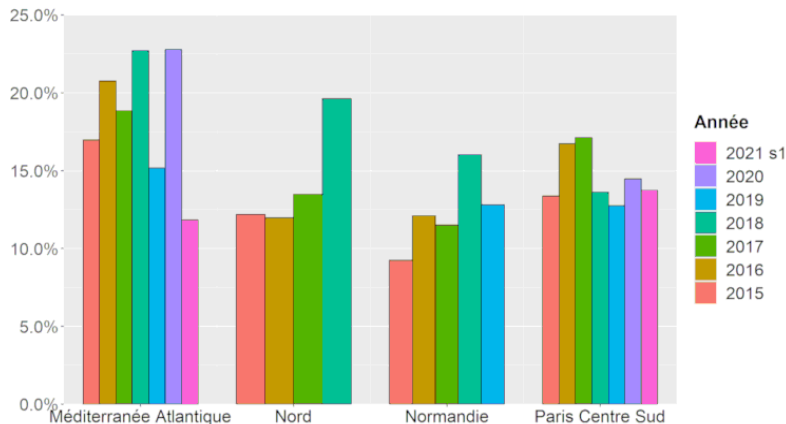
❑ Dégradation de la ponctualité de l'axe « Méditerranée-Atlantique » et des services Intercités de nuit en février 2021

- Pour partie liée aux conséquences des inondations dans le Sud-Ouest du 31 janvier au 5 février, à une recrudescence des procédures pour bagages oubliés, et à l'impact du givre sur les infrastructures pendant l'épisode de grand froid du 7 au 14 février

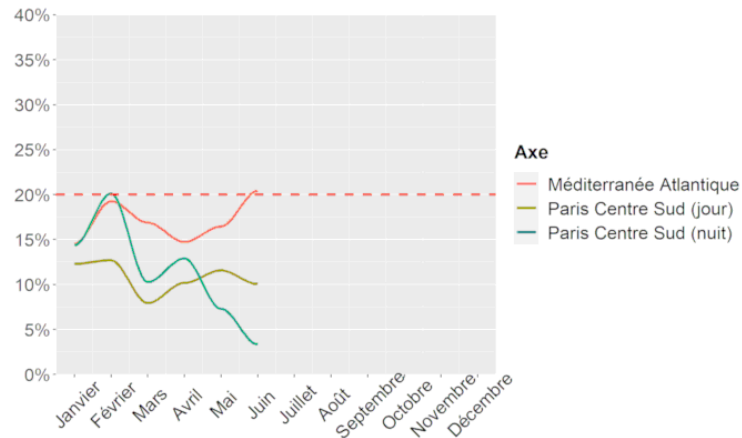
❑ 📉 de la ponctualité pour l'axe « Méditerranée-Atlantique » en juin

- Notamment liée aux conséquences des violents orages du 19 au 21 juin

Evolution du taux de retard à l'arrivée par axe des lignes intercity



Evolution du % de retard des lignes intercity par axe



Liaisons Intercités

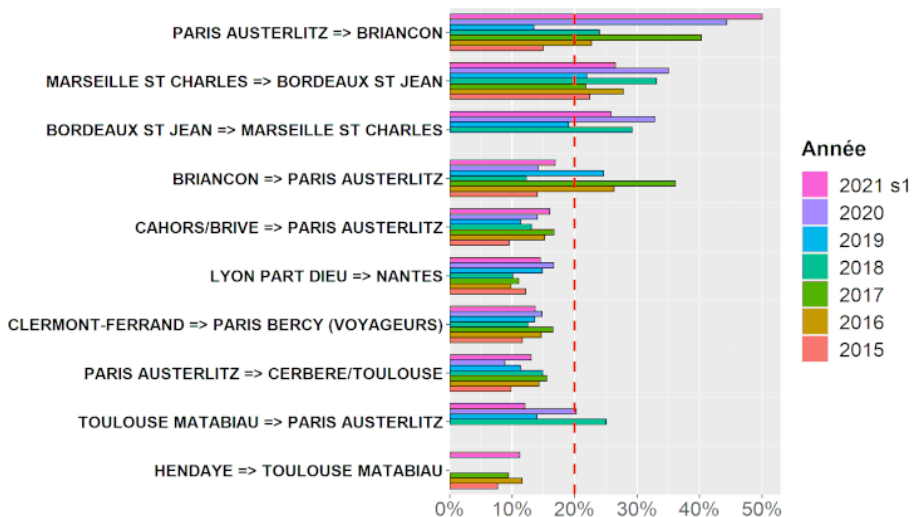
❑ Liaisons les moins ponctuelles :

- Notamment des longues radiales
- Les niveaux de retard pour la liaison Marseille-Bordeaux restent préoccupants au s1 2021

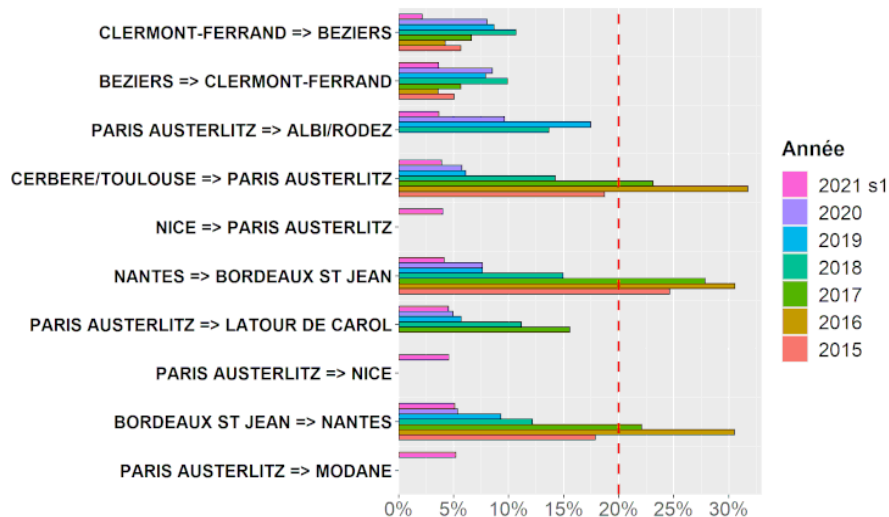
❑ Liaisons les plus ponctuelles :

- Nombreuses liaisons de nuit, dont la ponctualité s'est améliorée; mais avec de faibles niveaux de trafic
- Présence de la liaison de nuit Paris-Nice, réintroduite le 20 mai 2021 dans le cadre du plan de relance gouvernemental
- Présence de liaisons transversales reliant des villes de province

Les plus forts taux de retard des lignes intercités



Les plus faibles taux de retard des lignes intercités



Liaisons Intercités

☐ Causes de retards prépondérantes

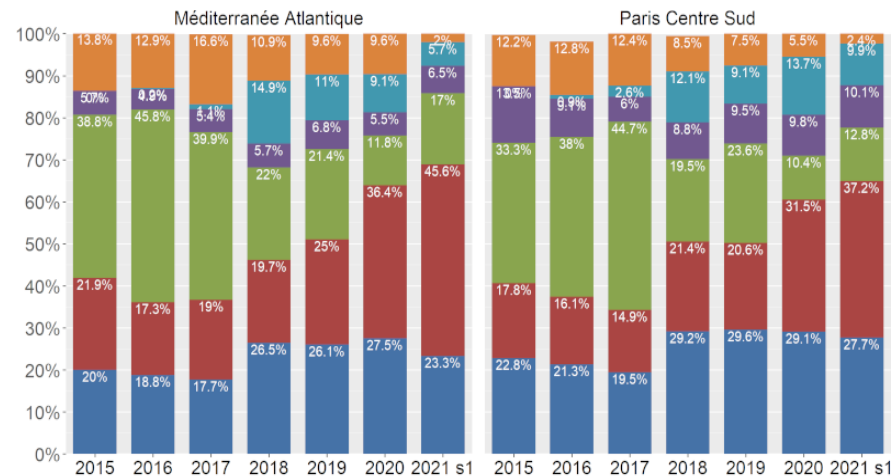
- Causes « Infrastructure » (42%) en forte hausse
- Causes « Externes au transport » (25%)
- Causes « Gestion du trafic » (15%) en baisse par rapport à 2019

Evolutions s1 2021/2019 par axes :

↗↗ de la proportion des causes « Infrastructure » principalement liée à l'intensification des travaux de régénérations des infrastructures, souvent accompagnés de la mise en place de limitations temporaires de vitesse, et engendrant parfois des retards pour restitutions tardives de travaux.

↘↘ de la proportion de la cause « Gestion du trafic » pour l'axe « Paris Centre Sud » et ↘ pour l'axe « Méditerranée-Atlantique » :
 ↘ des effets de réseau et notamment de la propagation d'un retard d'un train au suivant

Répartition des causes des retards des lignes intercités par axe





Causes

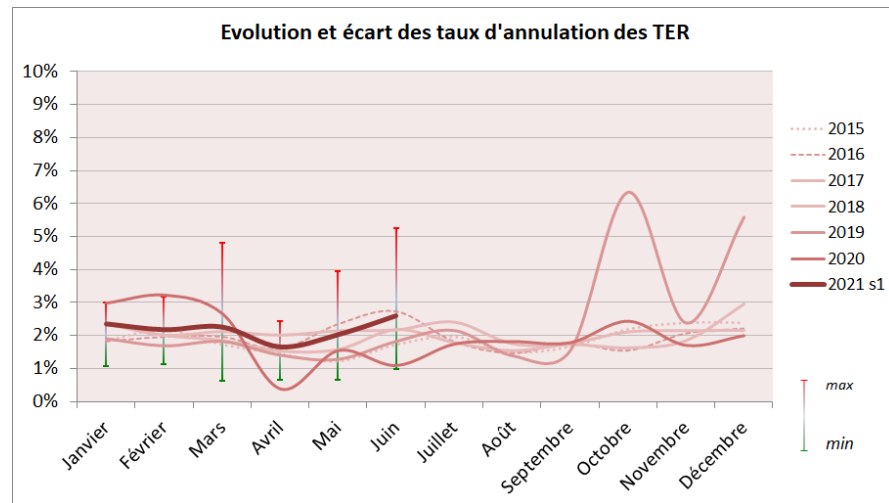
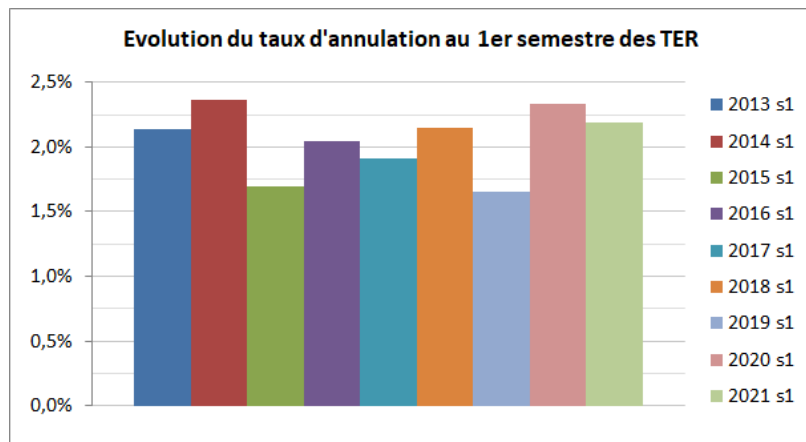
- Prise en compte des voyageurs
- Gestion en gare et réutilisation de matériel
- Matériel roulant
- Gestion du trafic
- Infrastructure
- Externes au transport

Transports régionaux

TER au s1 2021 :

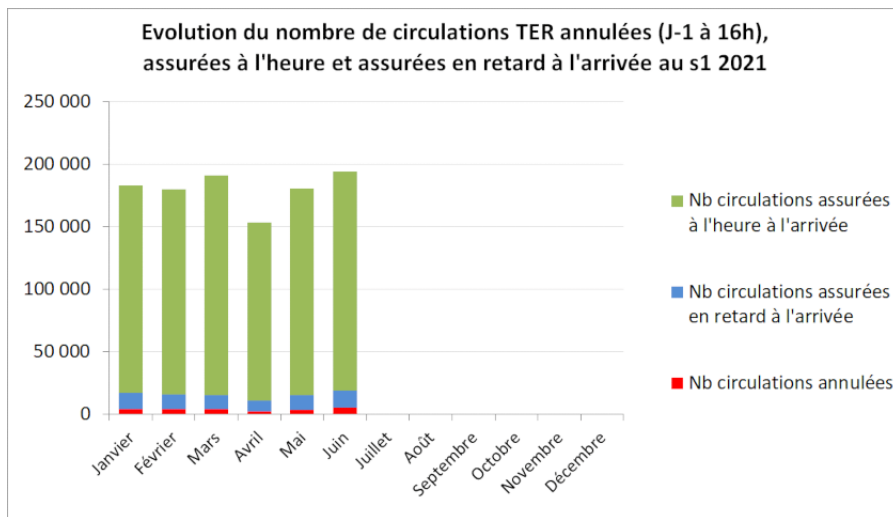
Légère  du taux d'annulation (2,2% contre 2,3% au s1 2020)

- Amélioration de la régularité (annulations) en avril (mois de confinement national), et  des annulations en juin parallèlement à la reprise de la fréquentation des trains



□ Impact de l'épidémie de Covid-19 au 1^{er} semestre 2021 :

- Pas de réel impact sur le taux d'annulation
- Nombreuses déprogrammations au mois d'avril marqué par le 3^{ème} confinement national en France





Mois	Déprogrammations de TER / niveau de 2019
Janvier	11%
Février	-
Mars*	4%
Avril*	19%
Mai*	8%
Juin	-

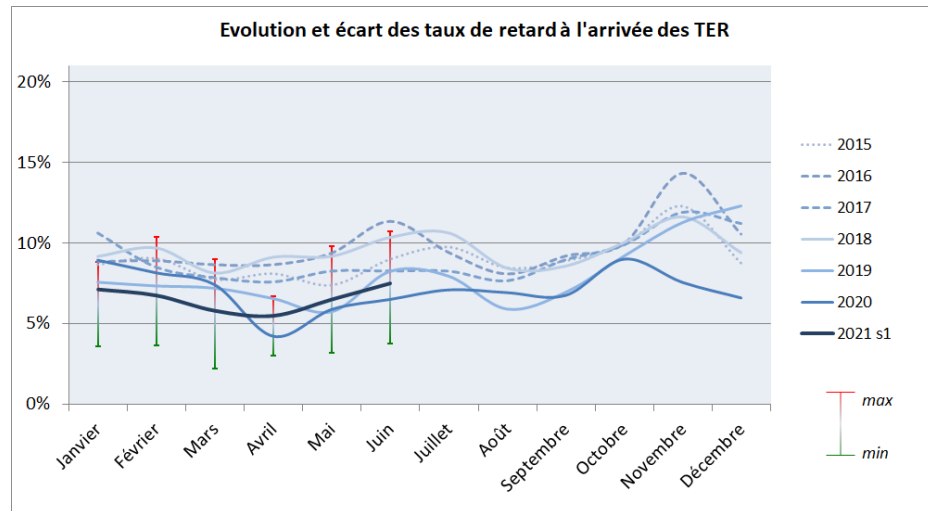
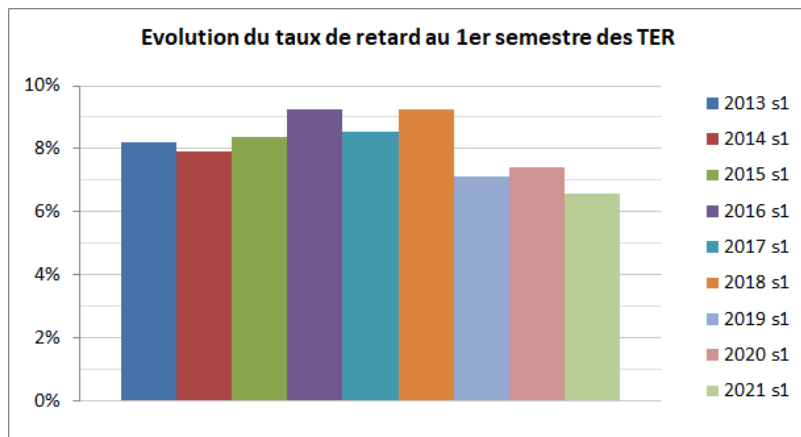
* Confinement partiel à partir du 19 mars, puis national du 3 avril au 3 mai 2021, dans le cadre de l'épidémie de Covid-19 en France

le symbole «-» indique un taux de déprogrammations très faible ou nul

TER au s1 2021 :

 du taux de retard (6,6% contre 7,4% au s1 2020), dans un contexte de forte baisse de la fréquentation des trains liée à la crise sanitaire

 Amélioration de la ponctualité avec la baisse de la fréquentation en avril, mois de confinement national



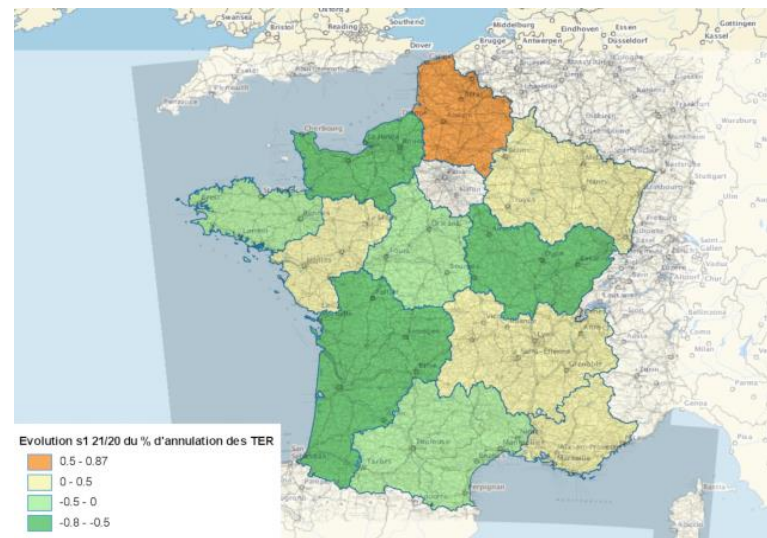
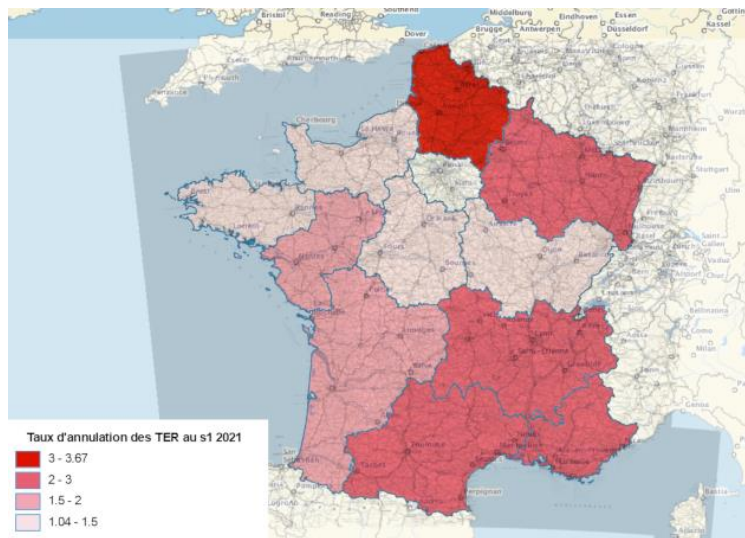
TER

❑ Différences régionales fortes :

- De 1,0% en Bretagne à 3,6% en région Hauts-de-France (région notamment impactée par les aléas climatiques et des grèves ponctuelles)

❑ Annulations : ↗ Nouvelle Aquitaine (-0,8 points), Normandie (-0,6 pts) et Bourgogne-Franche-Comté (-0,6 pts)

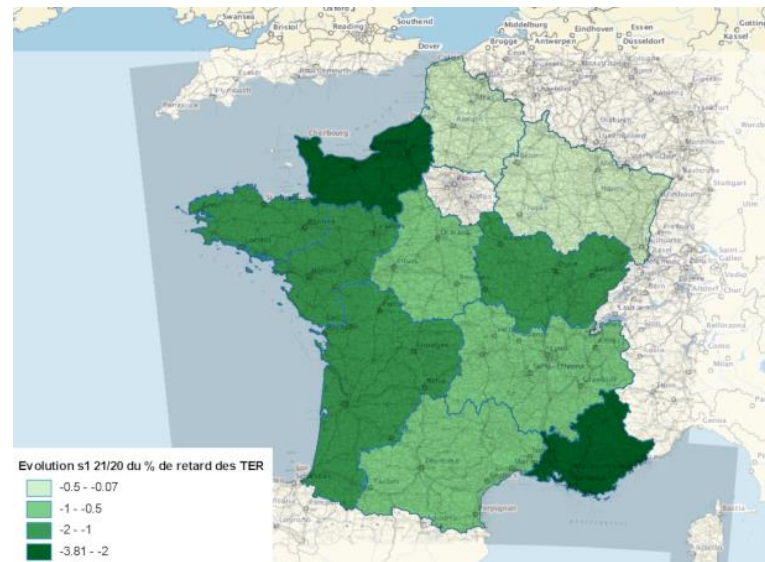
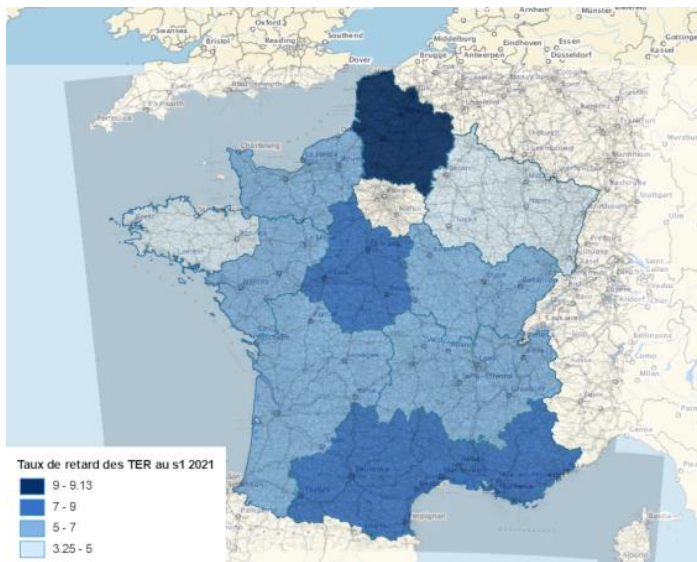
↗ Hauts-de-France (+0,9 pts)



❑ Différences régionales fortes :

- De 3,2% en Bretagne à 9,1% pour la région des Hauts-de-France (impact des grèves ponctuelles et de l'épisode de grand froid du 7 au 14 février)

❑ Retards : 🚧🚧 Normandie (-3,8 pts) suite à une nette dégradation en 2020 liée à des travaux et au transfert des anciennes lignes Intercités de l'axe « Normandie », Sud PACA (-2,0 pts) dans la continuité des progrès constatés depuis 2019, et Nouvelle-Aquitaine (-2,0 pts)



RER et Transilien en Île-de-France

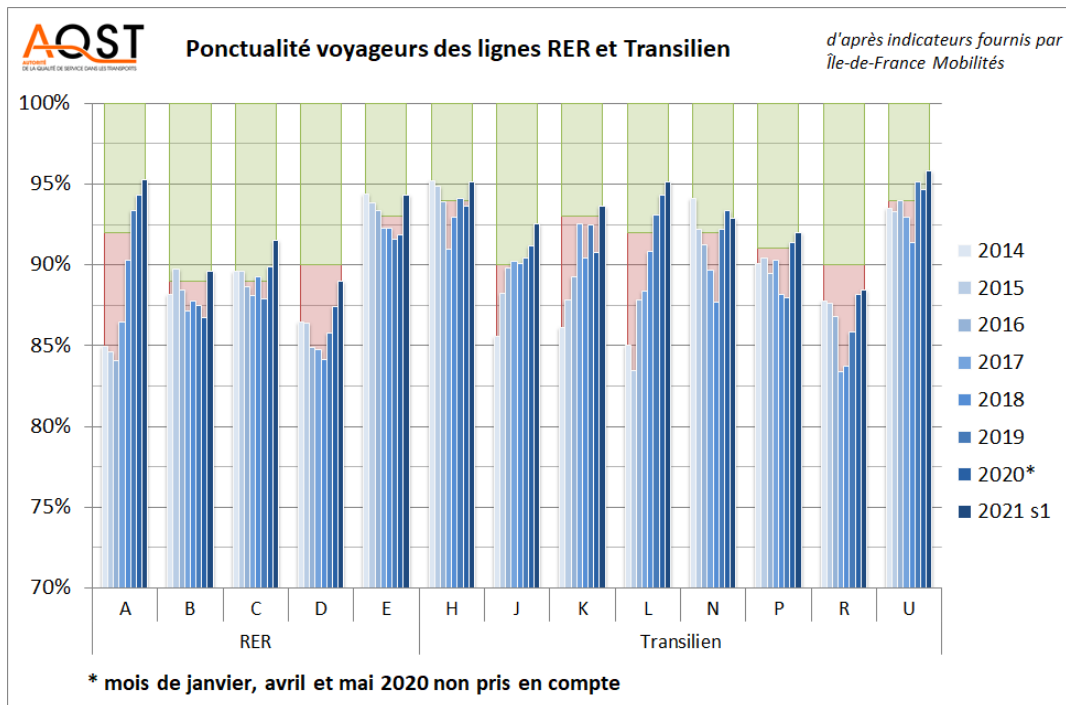
RER et Transilien

□ Ponctualité voyageurs des RER et Transilien au s1 2021

↗↗ de la ponctualité voyageurs des lignes RER B, C, D et E et Transilien H, J et K

↗ de la ponctualité voyageurs des lignes RER A, et Transilien L, P et U

⇒ de la ponctualité voyageurs de la ligne R et légère ↘ pour la ligne N



RER et Transilien

Différences importantes de fréquentation

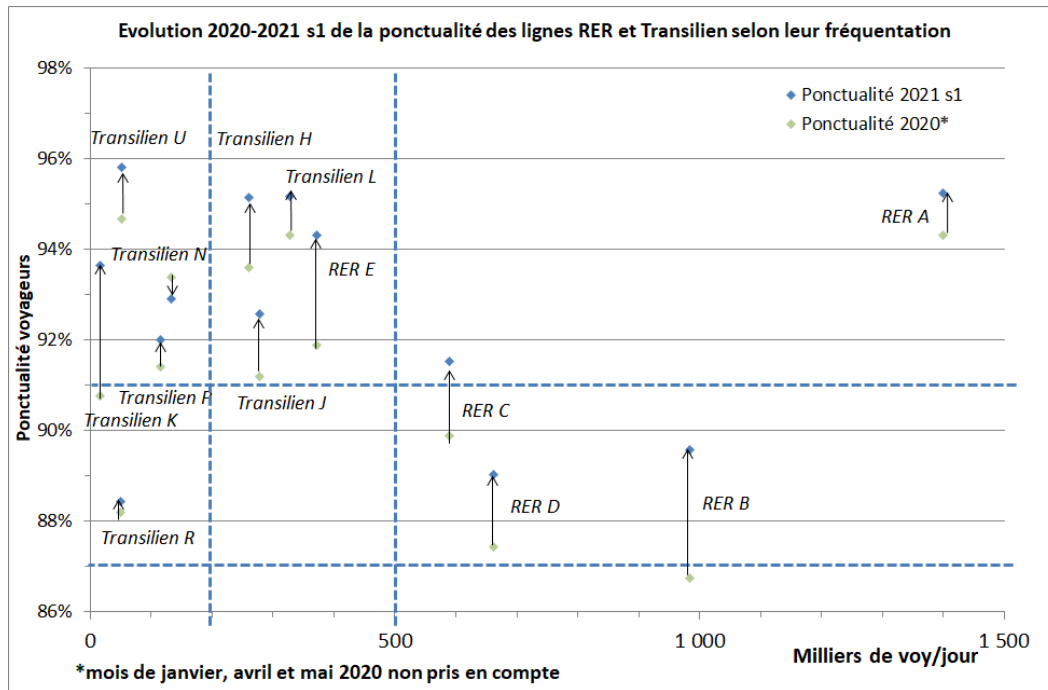
RER B et D : fort trafic et niveau moyen de ponctualité

⇒ niveaux de non ponctualité les plus préoccupants, malgré des améliorations au s1 2021 dans un contexte de baisse de la fréquentation

Niveaux de ponctualité élevés au s1 2021 pour les lignes RER A et E, et les lignes Transilien H, K, L, N et U

Toutes les lignes hormis le RER D et la ligne R atteignent au s1 2021 les objectifs moyens de ponctualité définis par Île-de-France Mobilités dans les nouveaux contrats avec les opérateurs ferroviaires

Rq : Les nombres de voyageurs moyens sont ceux d'une période de référence antérieure à 2020. Du fait de la crise sanitaire, les fréquentations de la plupart des lignes ont été plus faibles depuis 2020



RER

❑ Dégradation de la ponctualité des lignes B, C et D en février :

⇒ Double incident caténaire à proximité de la gare du Nord dans la nuit du 4 février, ayant entraîné des interruptions de circulation sur les branches Nord du RER B jusqu'au lendemain à 18h, et sur la section Gare de Lyon – Gare du Nord du RER D pendant toute la durée du service du 5 février

⇒ Risque de crue de la Seine menaçant les voies du RER C le 10 février

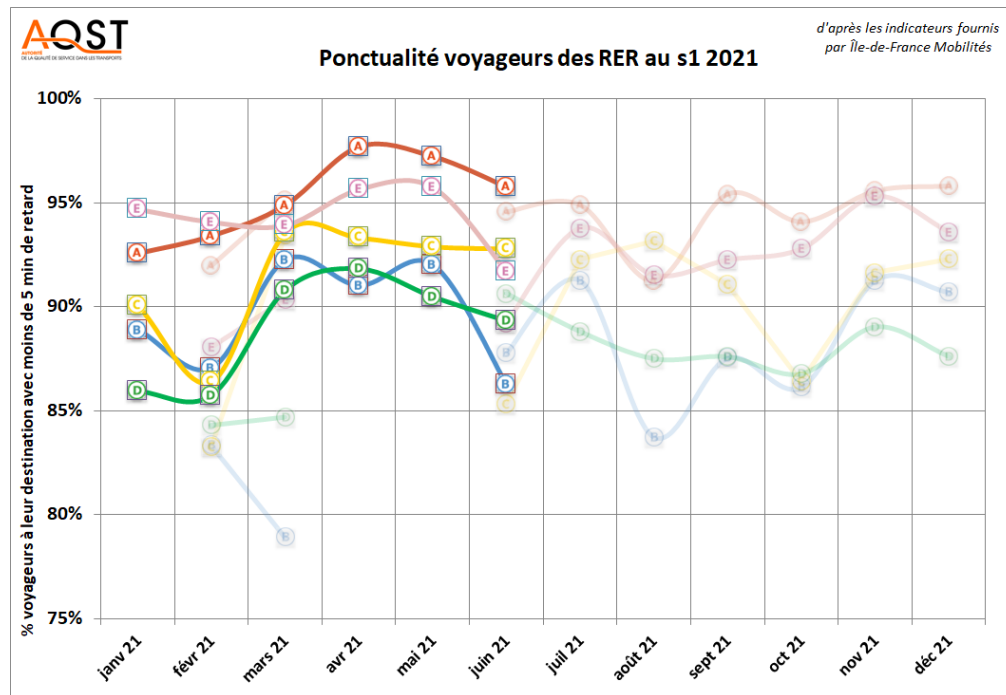
❑ Baisse de la ponctualité des lignes A, B, D et E en juin :

⇒ Effet possible de la reprise de la fréquentation

⇒ Sur la ligne B, dérangement d'aiguillage au niveau de la gare La Plaine – Stade de France le 14 juin

⇒ Impact des orages du 19 au 21 juin sur les infrastructures de ces lignes

⇒ Impact sur le trafic des lignes C, D et E de la grève SNCF du 21 juin contre l'ouverture à la concurrence des lignes du réseau francilien



Transilien

❑ Nette dégradation de la ponctualité de la majorité des lignes en février :

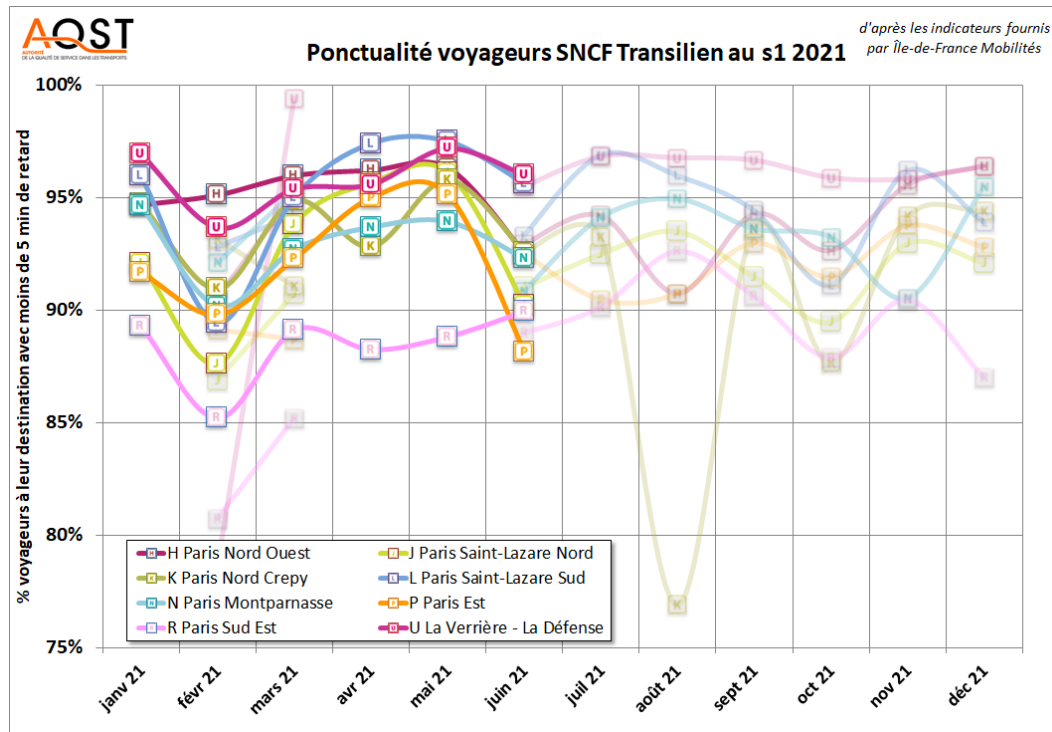
⇒ Épisode de grand froid du 7 au 14 février ayant entraîné chutes de neige et verglas, impactant en particulier les lignes N et R

⇒ Lignes L et J : grève SNCF les 24 et 25 février suite à l'agression par un voyageur d'un conducteur du RER A

❑ Forte baisse de la ponctualité de plusieurs lignes en juin :

⇒ Impact sur les infrastructures de ces lignes des orages du 19 au 21 juin

⇒ Conséquences de la grève SNCF du 21 juin

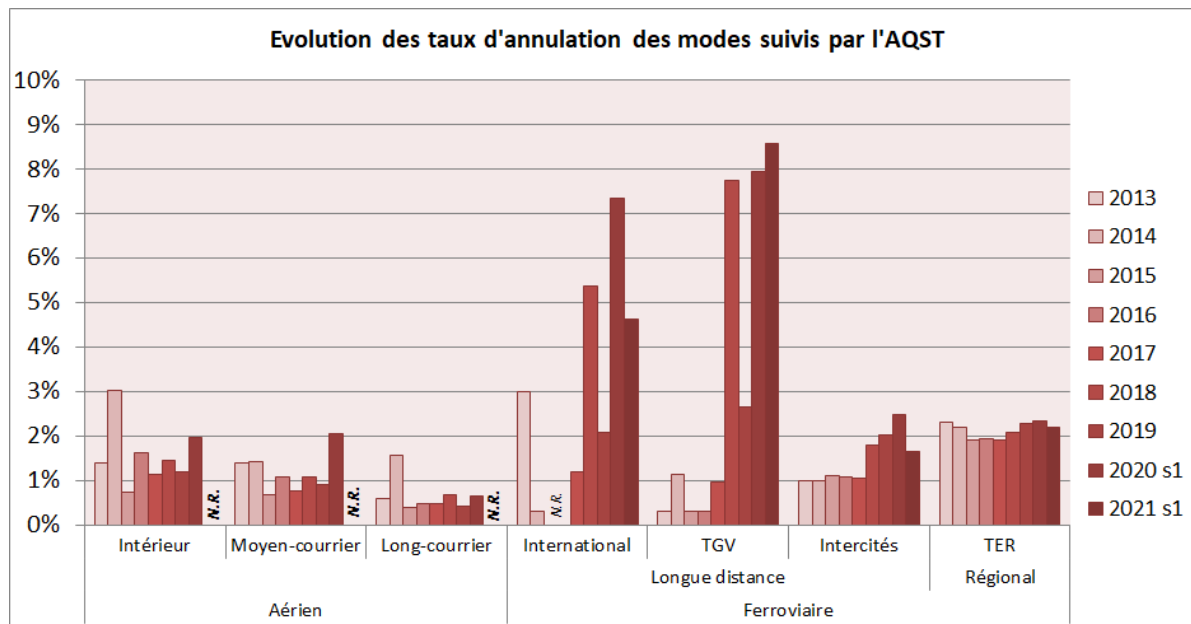


Synthèse

Annulations au s1 2021

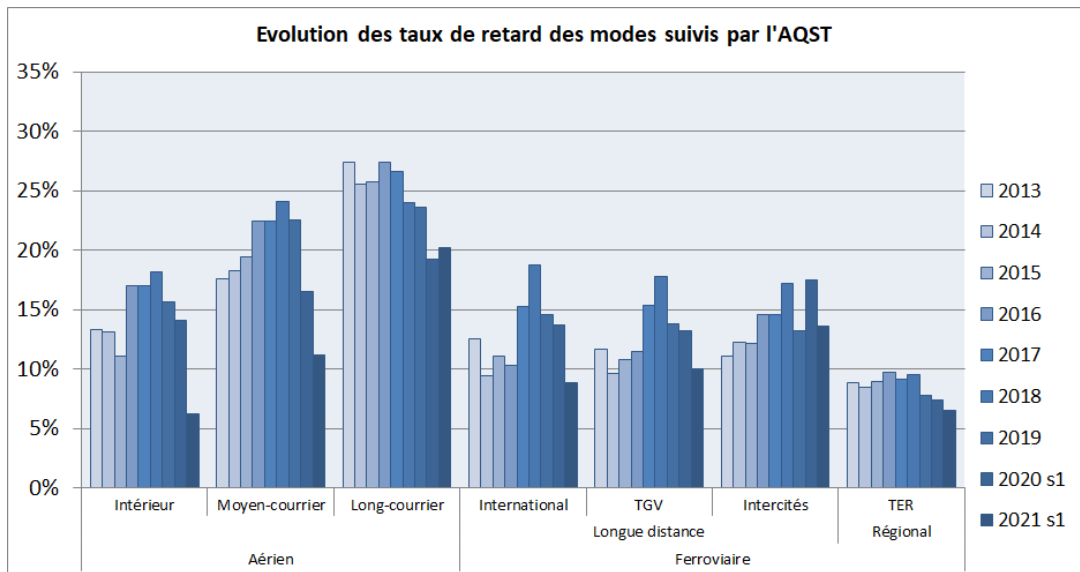
□ Evolutions contrastées pour les services ferroviaires dans un contexte très particulier au s1 2021

- ...en aérien : pas de données fiables pour le calcul des indicateurs au s1 2021
- ...en ferroviaire : ↗ pour les liaisons TGV, ↘ pour les services internationaux et Intercités, légère ↘ pour les TER



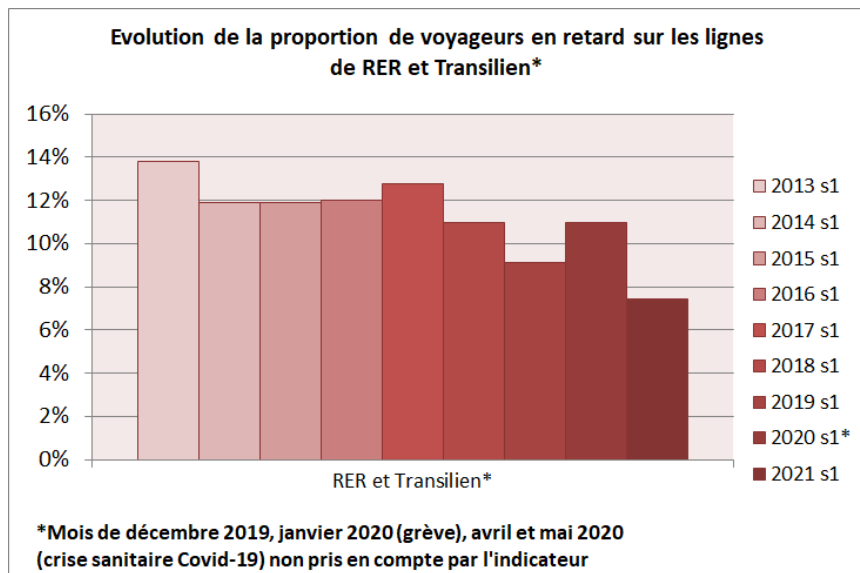
Retards au s1 2021

- Nette amélioration pour tous les modes et services (sauf en aérien long-courrier), notamment du fait des effets de la baisse de la fréquentation et de l'adaptation de l'offre, dans des proportions variables selon les modes toutefois
 - ...en aérien : 🟢🟢 pour les vols intérieurs et moyen-courriers, ponctualité meilleure que sur la période 2012-2019 pour les vols long-courriers
 - ...en ferroviaire : 🟢🟢 pour les services longue-distance, qui retrouvent les niveaux de la période 2012-2015 (à l'exception des services Intercités) et 🟢 pour les TER, qui améliorent ainsi leur meilleur résultat depuis 2013



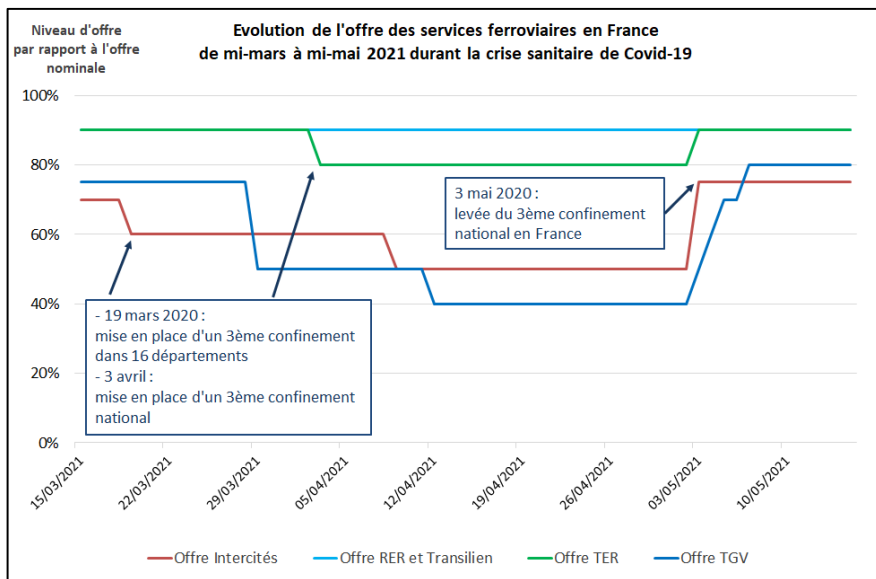
Retards au s1 2021

- ...en ferroviaire : 🚉🚉 pour les RER et Transilien d'Île-de-France, dans un contexte de baisse de la fréquentation des trains



Régularité et ponctualité au s1 2021

- Comme en 2020, circonstances exceptionnelles au s1 2021 en raison des conséquences de l'épidémie de Covid-19 et de la période de 3^{ème} confinement partiel du 19 mars au 3 avril, puis national du 3 avril au 3 mai 2021
 - Forte chute de la demande, et réductions plus ou moins fortes de l'offre selon les services pendant les mois de confinement
 - A l'issue du confinement : reprise très limitée de la demande en aérien et reprise plus soutenue en ferroviaire avec toutefois des écarts entre les niveaux d'offre selon les services et les régions



Taux résiduels de vols réalisés par rapport à 2019 :

Mois	Intérieurs (Métropole)	Moyen-courriers	Long-courriers (Outre-mer compris)
Janvier	52%	25%	46%
Février	48%	19%	37%
Mars*	41%	19%	33%
Avril*	37%	21%	35%
Mai*	49%	24%	35%
Juin	63%	34%	41%

* Confinement partiel à partir du 19 mars, puis national du 3 avril au 3 mai 2021, dans le cadre de l'épidémie de Covid-19 en France

Régularité et ponctualité au s1 2021

- ❑ Evolutions contrastées des annulations pour les services ferroviaires dans un contexte très particulier au s1 2021
 - Taux d'annulation élevés pour les services longue distance dans un contexte défavorable, en légère baisse pour les TER
- ❑ Amélioration de la ponctualité pour la majorité des modes et services au s1 2021, notamment grâce à la baisse du trafic (offre comme demande)
 - Amélioration très nette pour les vols domestiques et moyen-courriers, ainsi que pour les TGV, avec la chute de la fréquentation par rapport à la période pré-crise sanitaire
 - En Île-de-France, améliorations pour les lignes RER B, D et E et Transilien J et K, dans un contexte de baisse de la fréquentation également

		% annulation										% retard										
		2013	2014	2015	2016	2017	2018	2019	2020	2020 s1	2021 s1	2013	2014	2015	2016	2017	2018	2019	2020	20 s1	21 s1	
Aérien	Intérieur	1,4%	3,0%	0,7%	1,6%	1,1%	1,4%	1,2%	1,0%	2,0%	N.R.	13,3%	13,1%	11,1%	17,1%	17,0%	18,2%	15,6%	9,9%	14,1%	6,2%	
	Moyen-courrier	1,4%	1,4%	0,7%	1,1%	0,8%	1,1%	0,9%	1,2%	2,1%	N.R.	17,6%	18,3%	19,4%	22,4%	22,4%	24,1%	22,6%	12,5%	16,5%	11,2%	
	Long-courrier	0,6%	1,6%	0,4%	0,5%	0,5%	0,7%	0,4%	0,5%	0,7%	N.R.	27,4%	25,6%	25,8%	27,4%	26,6%	24,0%	23,6%	17,4%	19,3%	20,2%	
Ferroviaire	Longue distance	International	3,0%	0,3%	N.R.	N.R.	1,2%	5,4%	2,1%	5,0%	7,3%	4,6%	12,6%	9,4%	11,1%	10,3%	15,3%	18,8%	14,6%	12,8%	14,1%	8,8%
		TGV	0,3%	1,1%	0,3%	0,3%	1,0%	7,8%	2,7%	5,2%	8,0%	8,6%	11,7%	9,6%	10,8%	11,5%	15,4%	17,8%	13,8%	12,4%	16,5%	10,1%
		Intercités	1,0%	1,0%	1,1%	1,1%	1,1%	1,8%	2,0%	2,6%	2,5%	1,6%	11,1%	12,3%	12,2%	14,6%	14,6%	17,2%	13,2%	18,1%	19,3%	13,6%
	Régional	TER	2,3%	2,2%	1,9%	1,9%	1,9%	2,1%	2,3%	2,1%	2,3%	2,2%	8,9%	8,5%	9,0%	9,8%	9,1%	9,6%	7,8%	7,4%	7,4%	6,6%

	% de voyageurs en retard à destination								
	2013 s1	2014 s1	2015 s1	2016 s1	2017 s1	2018 s1	2019 s1	2020* s1	2021 s1
RER et Transilien*	13.8%	11.9%	11.9%	12.0%	12.8%	11.0%	9.1%	11.0%*	7.4%

* Mois de janvier 2020 (grève), avril et mai (épidémie de Covid-19) non pris en compte pour les RER et Transilien d'Île-de-France



**MINISTÈRE
DE LA TRANSITION
ÉCOLOGIQUE**

*Liberté
Égalité
Fraternité*



**Conseil général de l'Environnement
et du Développement durable**

Merci de votre attention
